



satisfakce

l i f e s t y l e m a g a z í n

Děkanka

Právnické fakulty

Masarykovy univerzity

Naděžda Rozehnalová říká:

**Akademický život
mi dává volnost**

Zážitky

Oktoberfest:

A pivo teče proudem

Cesty

Jak pralinky

přicestovaly do Belgie

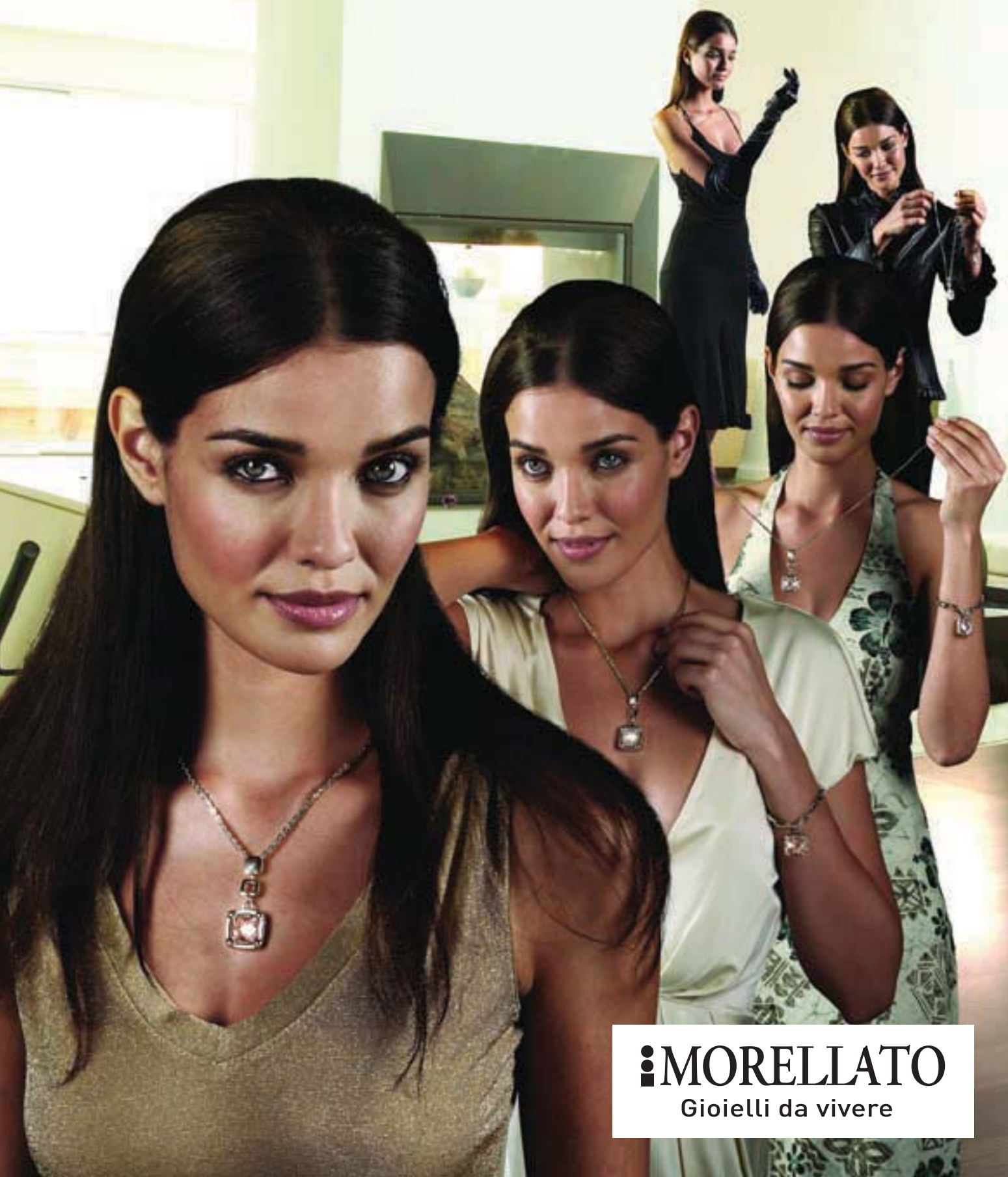
Aktivity

Podmořské safari na Filipínách



Výhradní dovozce L.G.R., s.r.o.
Telefon: 776 040 268, 777 255 661
Prodejna Morellato - Palác Flóra
Vinohradská 149, Praha 3
Prodejce po celé ČR najdete na www.morellato.cz

Cena náramku: 3090 Kč
Cena přívěšku: 2690 Kč
Obojí ocel a broušený zirkon.



MORELLATO
Gioielli da vivere

Obsah

Editorial	03
Recenze	05
Lidé z Unie	06
Vedoucí IT oddělení Unie Petr Matějček: Snažíme se partnerům usnadňovat práci	
Expert	08
Děkanka Právnické fakulty Masarykovy univerzity Naděžda Rozehnalová říká: Akademický život mi dává volnost	
Zdraví a krása	12
EEG biofeedback vás vyladí na správnou vlnu	
Finance	14
Martin Ryšavý: Jsem týmový hráč	
Rozhovor	18
Hana Portová: Když si nevážíte minulosti, nemůžete vytvářet budoucnost	
Bydlení	20
Spojení špičkové techniky a designu vytváří moderní domácnost	
Reportáž	22
Kdo má energii, je pán	
Umění	26
Řemeslo má u Beldů stříbrné, zlaté i titanové dno	
Móda	30
Josef Ďapfuch: Stále jsme dlužníky budoucnosti	
Cesty	34
Jak pralinky přicestovaly do Belgie	
Pozvánka	40
Hvězdy NHL zahájí sezónu v Praze	
Golf	44
Golf v Keni: Když od jamky rve lev	
Gourmet	47
Flammante Restaurante Brasileiro – vyzkoušejte něco nového!	
Zážitky	48
Oktoberfest: A pivo teče proudem	
Akt	52
Ing. Rostislav Košťál	
Styl	54
Noem Arch vyplouvá, vítejte na palubě	
Kultura	56
Aktivity	58
Podmořské safari na Filipínách – navštivte úžasný svět korálů	
Celebrita	62
Borek Kapitančík: Když už děláte v rádiu, je důležitý, aby se o vás mluvilo	
Luxus	64
Pietro di Martini – dopřejte si italský luxus	
Kaleidoskop	66
Partneři	68
Právní téma	70
Statut rozhodčích (arbitrážních) center v České republice	

Editorial

Miroslav Mašek

Vážení čtenáři,

období letních dovolených už je pryč a návrat do kanceláří, k počítačům a mobilním telefonům nebývá pro mnohé právě nejpříjemnější. I v této době se však najdou okamžiky, které dokáží potěšit. A my doufáme, že některé z nich prožijete třeba s letošním třetím vydáním Satisfakce v ruce.

Tak jako v každém čísle jsme pro vás opět připravili několik překvapení. Naše rozhovory se kromě představení osobností, které mají co říct, tentokrát také pokoušejí trochu nabourat dosavadní genderové stereotypy jednotlivých rubrik. Rubriky Expert a Rozhovor vás seznámí s dvěma dámami – děkankou Právnické fakulty Masarykovy univerzity Naděždou Rozehnalovou a jednatelkou rodinné slévárny ALFE Hanou Portovou. Do rubriky Móda jsme naopak poprvé zařadili rozhovor s mužem–návrhářem – své zkušenosti, názory a nápady vám představí akademický malíř Josef Ďapfuch. Věříme, že pro vás tato změna bude zajímavá. Jako další překvapení jsme zařadili rozhovor s populárním moderátorem Borkem Kapitančíkem.

Ostatní články již tradičně nabídnou pozvánky na atraktivní místa a akce. Příznivci hokeje se mohou těšit na zahajovací zápas NHL v Praze, golfistům představíme několik hřišť v malebné keňské přírodě. Milovníci tropického moře se námi mohou ponořit do úžasného světa korálových útesů u Filipín, osvěžení zlatavým mokem nabídne mnichovský Oktoberfest. Ani to však není zdaleka vše, stačí zalistovat a vybrat si to „své“ téma. Za celý redakční tým, který pro vás toto číslo v barvě podzimního listí připravil, přeji příjemné čtení.

Miroslav Mašek



foto archiv

tiráž

Satisfakce. Lifestyle magazín Unie pro rozhodčí a mediační řízení ČR.

Vydavatel: Unie pro rozhodčí a mediační řízení ČR, a. s.,
Mlýnská 13, 602 00 Brno, e-mail: unie@urmr.cz,
www.urmr.cz, IČ: 271 66 147

Šéfredaktor: Mgr. Miroslav Mašek,
miroslav.masek@urmr.cz

Redakce: Unie pro rozhodčí a mediační řízení ČR, a. s.,
Cejl 91, 602 00 Brno, tel.: +420 545 242 592

Spolupracovníci: Karel Hájek, Robert Waschka,
Helena Zikmundová, Lenka Pospíšilová, Michal Bartoš,
Jindřich Kepert

Grafické zpracování a DTP: Kobra Design, s. r. o.,
Jana Uhra 12, 602 00 Brno, tel.: +420 541 214 448,
e-mail: info@kobra.cz

Inzerce: Petr Matějček, tel.: +420 545 242 592,
e-mail: petr.matejcek@urmr.cz

Periodicita: čtvrtletník

Místo vydávání: Brno

Evidenční číslo: MK ČR E 17353

Zdarma, neprodejné.

TOKA[®]
PROFESSIONAL INTERIORS



OD 29.9. VÁS ČEKÁ NOVÝ
ROZŠÍŘENÝ SHOW ROOM
Brno Business Park, Londýnské nám. 1

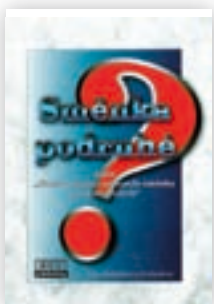


Nezaplňujte prostor, vytvořte ho...



Recenze

Hubáčková-Svobodová, V.: Směnka podruhé. 1. vydání. Brno: ECON publishing, s. r. o., 2005, 239 s., cena neuvedena



Hned v úvodu se musím přiznat ke svému nadšení směněčným tématem. I proto vždy hodnotím knihy spojené s touto problematikou poměrně přísně a se skepsí. Recenzovaná publikace mě ale ve většině ohledů potěšila. Jako praktik hledám v literatuře především odpovědi na otázky (citovat zákon s občasnou exkurzí do judikatury zvládne i student)

a od knihy určené ke každodennímu používání očekávám splnění několika základních kritérií. Jednak jazyk pochopitelný i podnikajícímu laikovi, jednak praktické příklady a v ideálním případě také názorné přílohy. To vše redigované a garantované i nenápadnou prací špičkového právního odborníka. Tentokrát se má očekávání naplnila vrchovatou měrou. Na kvalitě publikace se pozitivně podepsala spoluúčast soudkyně Schneeweissově a dalších právníků, stejně jako erudice a osobní zkušenosti autorky. Kniha je víceméně glosářem situací kolem směněčného práva, každá

myslitelná možnost zde dostala prostor ve formě otázky a kvalifikované odpovědi. Nejčastější postup podnikatele v kontaktu s právní realitou představuje dotaz: „Co mám dělat, když...?“ Co se směnkou cizí, kdy jde o skrytou směnku vlastní a co je vlastně ten záhadný indosament? Tyto i mnoho dalších záhad kniha objasňuje v maximální míře. Sama autorka sice tvrdí, že publikace není právním posouzením fenoménu směnky, přesto ani v tématu zběhlý a soudy ošlehaný advokát neudělá chybu, když po díle sáhne.

text (RW)

Nová služba Unie – do vašich schránek zamíří newsletter

Unie pro rozhodčí a mediální řízení ČR připravila pro své klienty a obchodní partnery novou službu. Od druhé poloviny roku 2008 budou do svých emailových schránek dostávat tzv. newsletter – přehled novinek z prostředí Unie a zajímavostí ze světa legislativy a rozhodčího řízení. V neposlední řadě budeme klienty informovat i o inovacích v oblasti klientské péče. Každý měsíc tak lidé, kteří s Uní spolupracují, získají informace o poskytovaných službách, důležitých událostech a akcích, které Unie pořádala nebo připravuje. Dočtou se také o nových rozhodcích a mediátorech a aktuálních vzdělávacích seminářích, pravidelně bude dokument obsahovat i odborný článek. V každém newsletteru bude popsáno některé zajímavé právní téma, v červencovém vydání je např. řešena problematika vztahu zaměstnance a zaměstnavatele v případě, že zaměstnanec porušuje docházku do práce. Zaslání newsletterů je součástí klientské péče. Čas jsou totiž peníze – vy se musíte věnovat obchodování v oboru, v němž jste úspěšní, a my za vás budeme shromažďovat nejpodstatnější

novinky a zajímavosti. Unie se takto snaží vyjít vstříc svým klientům a obchodním partnerům a zajistit jim potřebné informace v přehledné a dostupné formě. Newsletter má také přispět k dalšímu zlepšení komunikace mezi Uní a klienty a k zvýšení dostupnosti jejich služeb. Tato služba je poskytována nejen uživatelům licenčního systému CICERO, ale také těm, kteří spolupracují s Uní na základě jiné smlouvy. A v neposlední řadě i absolventům vzdělávacích akcí a spolupracujícím společnostem. Na tvorbě newsletterů se podílejí nejen pracovníci Unie, ale i další právní odborníci, advokáti a rozhodčí. Přípravovaná verze newsletteru se skládá ze čtyř sekcí. První je určena klientům Unie a zahrnuje novinky v poskytovaných službách, nabízených vzorech dokumentů apod. Další část tvoří informace, které se za uplynulý měsíc odehrály přímo v Unii – reportáže z pořádaných akcí (vzdělávací programy pro klienty a workshopy), představení nových rozhodců, mediátorů či zaměstnanců. Třetí sekce newsletteru obsahuje již zmiňovaný odborný článek na právní téma, jejím cílem je zvýšit právní povědomí veřejnosti a upozornit na možná úskalí v podnikání. Poslední část představuje některého obchodního partnera Unie. V červencovém newsletteru se tak čtenáři seznámí se společností Proceinvest, která se zabývá profinancováním sporů v soudním a zejména v rozhodčím řízení.

V budoucnu se – i za přispění vás, čtenářů a klientů – bude množství informací rozšiřovat. Chceme, aby si v newsletteru každý, kdo ho dostane, našel oblíbené nebo zajímavé téma.

text (TP), foto archiv





Snažíme se partnerům usnadňovat práci

Už od dětství se pohybuje ve světě výpočetní techniky a programování. Má za sebou desítky úspěšných projektů, v současnosti ho nejvíce zaměstnává Informační systém Unie. Právě díky Petru Matějčkovi mají klienti Unie možnost drtivou většinu záležitostí řešit pohodlně přes počítač.

K programování se dostal už na základní škole – v době, kde dnešní počítače vlastně ještě ani neexistovaly. „Poprvé jsem s výpočetní technikou přišel do styku ve třetí nebo čtvrté třídě díky kamarádovi, který měl doma jeden z tehdejších předchůdců PC. Samozřejmě to začalo u her. Já tehdy doma žádný počítač neměl. Začal jsem se o ně ale zajímat a přihlásil se do kroužku programování. Učili jsme se ovládat přístroje typu IQ 151, PMD nebo Didaktik. S programováním jsem se pak poprvé setkal při práci s programovacím jazykem Karel – to byl vlastně robot, který se na monitoru pohyboval po čtvercové síti. Za čas si kamarád pořídil už klasické PC a předháněli jsme se, kdo vymyslí lepší věci,“ vzpomíná Matějček.

„Projektů bylo už tolik, že si na ten první ani nevzpomínám.“

Věnoval se počítačům stále víc a za nějakou dobu si sám koupil PC. I na něm tehdy hlavně hrál hry. „Byla to taková ta klasika, třeba Prince of Persia nebo Doom, který jsme hráli po síti,“ říká Petr Matějček. Postupně začal hry také upravovat pro kamarády a v programování se zlepšoval. Po rozšíření internetu se propracoval až k tvorbě webových stránek. Nakoupil si knížky a načítal informace, aby mohl zkoušet další věci. Bavilo ho

to a jak programoval pořád víc, napadlo ho říct si za to i o nějaké peníze. „Projektů už jsem od té doby dělal tolik, že si ani nevzpomínám na úplně první. Dnes jich mám za sebou několik desítek. Ale myslím, že jsem za ten první dostal nějakou flašku,“ směje se Matějček.

Webové stránky někdy dělal celé, jindy jen jejich grafiku. Dalším krokem byly informační systémy. Jedny z prvních připravoval pro svého nynějšího šéfa Karla Hájka ještě před založením Unie pro rozhodčí a mediální řízení ČR. „Vytvářel a udržoval jsem platební systémy, programoval webové stránky. A když začala vznikat Unie, bylo jasné, že i ona bude potřebovat programátory – třeba právě pro tvorbu informačního systému. Tak jsme se domluvili a šli do toho spolu,“ popisuje Matějček.

Informační systém je dnes hlavní náplní jeho práce v Unii. Má několik úrovní – do klientské mají přístup pouze klienti Licenční smlouvy systému Cicero, svoji verzi mají i rozhodci a zaměstnanci Unie. Systém zahrnuje veškerou agendu firmy od fakturací přes evidenci klientů a probíhajících rozhodčích řízení až po různé aplikace pro zaměstnance. „Snažíme se všem partnerům usnadňovat práci. Platí to i o kolezích z Unie – díky systému si například nemusejí psát poznámky do Excelu. Podle původních předpokladů měl být Informační systém hotový za rok. To se povedlo s jeho základní kóstrou, na kterou se ale postupně nabalovaly další věci... Úplně hotový tak asi nebude nikdy. Tyhle aplikace jsou dělané vyložené na míru, nikde nekoupíte krabicové balení softwaru nazvané Informační systém,“ vysvětluje Petr Matějček. V současnosti systém prochází dalším vývojem, IT oddělení Unie pod Matějčkovým vedením připravuje například automatizovaný systém počítání odměn pro konzultanty nebo přehlednější systém evidence sporů. „Při prvotním návrhu jsme některé věci nedomysleli – vytvořili jsme systém, ale už v průběhu několika prvních sporů se vyskytly věci, se kterými jsme vůbec nepočítali. A to i přesto, že samotnému programování předcházelo několik měsíců diskuzí a analýz. Nejdříve se všechno vymýšlelo na papíře a až pak převádělo do počítače,“ dodává Matějček.

„Záměry zadavatelů se stále přesněji dají převést ve skutečnost.“

Jeho dítětem je i portál E-ARBITER® – rozhraní pro rozhodčí řízení vedené on-line

prostřednictvím Unie. Všechny tyto projekty Matějček zvládá i díky tomu, že se ve světě programování pohybuje vlastně od jeho prapočátků. Prošel si tak prací s dnes už notoricky známými jazyky jako BASIC, Pascal nebo Delphi a mohl sledovat vývoj techniky a jeho důsledků: „Postupně se zvyšují nároky na výsledek, záměry zadavatelů se stále přesněji dají převést ve skutečnost. Hodně se změnilo třeba zabezpečení – jeho zajištění je čím dál pracnější. Dříve vůbec nebylo třeba, dnes je ale nutné zajistit, aby se do systému nedostali nepovolaní lidé.“ Kromě Unie Petr Matějček spolupracuje i s dalšími firmami – Savvy (specializovanou na webdesign a webhosting) a Novolux, která provozuje internetový obchod Stromecek.cz. „Internetový obchod jsme s kamarády založili asi před rokem a půl a připojili k němu i úklidovou firmu. Někdo nám totiž řekl, že se sháněním těchto služeb měl problémy. Tak jsme si řekli, že to zkusíme,“ doplňuje Matějček. Práce v IT oblasti je náročná a čas při ní rychle ubíhá. Matějček o tom ví své: „Nedávno jsem zjistil, že už jsem v Brně skoro deset let – nejdříve jako student a pak jako zaměstnanec. Kdyby mi nepřišla pozvánka na třídní sraz z gymnázia, asi bych si to ani neuvědomil.“ Letos se do moravské metropole z Bystřice pod Hostýnem i přestěhoval. „Nakonec se ze mě stal Brňák. Teď ještě s přítelkyní dovybavujeme byt, ale jsme tu moc spokojení. A mám i další důvod k radosti – před několika týdny jsem partnerku požádal o ruku a odpověď byla kladná,“ usmívá se Petr Matějček.



...čemu neodolám

dobrému jídlu a pití
fotografování
své přítelkyni
technickým vychytávkám

...co nemusím

vstávání
vojnu
nudle s mákem
metalovou hudbu

Ing. Petr Matějček

narodil se v roce 1980 v Bystřici pod Hostýnem
1994–1998 – studoval Gymnázium Ladislava Jaroše v Holešově
1998–2005 – studoval Vysoké učení technické v Brně – Fakultu elektrotechniky a komunikačních technologií (dokončil bakalářský cyklus, z navazujícího přestoupil)
2002–2005 – studoval Vysoké učení technické v Brně – Fakultu podnikatelskou
od r. 2003 – Savvy, s. r. o. – webdesign, správa serverů a sítí
od r. 2005 – podnikatelská činnost
od r. 2005 – Unie pro rozhodčí a mediální řízení ČR, a. s.



Děkanka Právnické fakulty Masarykovy univerzity

Naděžda Rozehnalová říká:

Akademický život mi dává volnost

Stojí v čele prestižní fakulty, je uznávanou specialistkou na mezinárodní právo soukromé a zkušenou rozhodkyní. Kurzy, které vyučuje, i publikace, jejichž je autorkou, vydají na seznam o několika desítkách položek. Naděžda Rozehnalová zkrátka dokazuje, že spojení teorie s praxí vede k nejlepším výsledkům.

Můžete popsat výuku mezinárodního soukromého a obchodního práva na brněnské Právnické fakultě?

Série kurzů vznikla v magisterském vzdělávání v oboru Právo. Prazáklad byl v tradičně pojaté výuce mezinárodního práva soukromého – disciplíně zaměřené na kolizi právních řádů a problematiku unifikovaného práva. Po vstupu do ES zde k tradičním zdrojům právní úpravy – zákonu a mezinárodní smlouvě – přibýly i směrnice a nařízení. Druhou část mezinárodního práva soukromého tvoří procesní právo. Nejprve vznikla myšlenka vyčlenit do zvláštního kurzu unifikované právo – právo mezinárodního obchodu. Začali jsme mezinárodními obchodními transakcemi a časem se kurz vyvinul do podoby zahrnující i další dvě roviny: úpravu v rámci mezinárodního ekonomického práva s důrazem na právo Světové obchodní organizace a regulaci vnějších obchodních styků ES. K tomu se váže již zmíněná oblast procesní – dnes rovněž samostatný kurz. Pod ni spadá mezinárodní právo procesní (v pojetí řízení před obecnými soudy) a mezinárodní rozhodčí řízení. Tzv. Bruselská nařízení dnes sice vyrovnávají nevýhody, které měly soudy vůči rozhodčímu řízení, přesto má arbitráž pro obchodníky jednoznačné výhody a je důležité se jí právě v mezinárodním kontextu zabývat.

Které z těchto výhod považujete za nejvýznamnější?

Lze je rozdělit na právní, faktické a ekonomické. U právních zejména v ES postupně padá handicap, který dříve mělo soudní rozhodnutí z hlediska vykonatelnosti. Velkou výhodou arbitráže ale zůstává možnost jmenovat si odborníka z cizího státu. Má-li se třeba rozhodovat podle německého práva, český rozhodce nemůže kvalitně rozhodnout jen na základě nastudování německého zákona. Pokud jde o ekonomicky zaměřený spor, lze si jako rozhodce zvolit třeba experta na účetnictví. K faktické oblasti – je-li rozhodčí řízení vedeno rychle a ne konfrontačně, může přispět k tomu, že strany spolu i poté spolupracují. Z ekonomického hlediska může být arbitráž levnější než soud. Obrovskou výhodou je ušetřený čas – dá se např. pracovat se zrychleným či zjednodušeným řízením. Spor bývá rozhodnut do 1–6 měsíců, což se zatím nedá se soudy srovnat.

Liší se v něčem průběh arbitráže u nás a v zahraničí?

Velmi málo. V soudním řízení jsou procesní

normy složité a mezi státy existují velké rozdíly – někdy pro komplikovanost procesu není takřka vidět vlastní spor. U arbitráže jsou naopak tyto normy tak jednoduché a navzájem podobné, že by téměř nemělo dojít k prohrání sporu kvůli neuplatnění procesní námitky. Stačí srovnat procesní řády stálých rozhodčích soudů od New Yorku přes Stockholm či Paříž až k Praze – rozdíly jsou poměrně malé. V základní rovině jsou unifikovány i národní zákony o arbitráži. V detailech ovšem rozdíly jsou – především ve vztahu k obecným soudům. Odlišnosti bývají i v sazebníku; v mezinárodních arbitrážích pak v rozhodování o právu či metodě určení režimu rozhodování o meritu sporu.

„Česká republika se málo věnuje vzdělávání právníků v oblasti mezinárodních investičních arbitráží.“

Která mezinárodní arbitráž vás dosud nejvíce zaujala?

Zajímavé jsou hodnotově či významově velké spory – přejímání části podniku nebo akcií – a spory se státem. Často jde o případy spojené s ochranou investic. ČR se bohužel málo věnuje vzdělávání právníků v této oblasti. K tomu, aby se právník naučil vnímat specifika zacházení s investicemi, musí projít mezinárodní kariérou a vzdělávat se na specializovaných institutech, které u nás nemáme. I tzv. malý spor však může být z procesního pohledu velmi zajímavý.

Některé prohrané mezinárodní případy negativně ovlivnily pověst arbitráže v očích české veřejnosti.

ČR se zpočátku pohybovala v těchto arbitrážích jako slon v porcelánu. Jde o složité spory, kde důležitou roli hrají i zdánlivé maličkosti – třeba správný výběr rozhodců a včasné seznámení se s jejich názory na pojem investice, jeho interpretaci apod. Stát by měl ve vlastním zájmu dbát o to, aby lidé na příslušných místech byli dostatečně vzdělaní. Vše začíná už na univerzitách. Např. jedna naše studentka se díky podpoře MU dostala na stáž ke Světové obchodní organizaci. Dnes tak máme informace a kontakty, které zprostředkovaně nelze získat. Kromě prohraných investičních sporů je u arbitráže negativně vnímán i vztah ke spotřebiteli. Podle mého názoru nebyly směrnice týkající se ochrany spotřebitele zcela správně transformovány do českého práva. To, co se ve vztahu ke spotřebitelům děje, je často nemravné. Neměla by však být přímo omezena

arbitrabilita sporu, existují elegantnější řešení: např. uzavírání rozhodčí smlouvy v okamžiku vzniku sporu. Nejhorší jsou případy typu Sandra Svobodová. Pokud se jich ujmou média, jsou všichni rozhodci okamžitě darebáci... Veřejnost lehce ztratí důvěru v instituce rozhodující o právech a povinnostech a pověst se pak těžko napravuje.

To se často stává u soudů kvůli délce řešení sporů...

Každý člověk chce mít k určitému okamžiku uklizený stůl. A když vidíte, že se dva roky nic neděje... U velké firmy není osobní trápení nad sporem takové, ale třeba u řemeslnické je to horší. Čekáte na proces a peníze, pořád máte v hlavě, že musíte k soudu. Pro normálního člověka není příjemné chodit na úřady. Musíte si jinak zorganizovat čas, jste ve stresu...

Máte zkušenosti s mediacemi?

Mediace jsem nikdy nevedla. Jako rozhodce se snažím o smíření stran v rámci arbitráže. Je zajímavé, že větší šance na smír je ve velkých sporech, kde stojí na obou stranách profesionálové – advokáti. Strany pak bývají častěji schopny vyhodnotit své pozice. A říct si, že sice nevydělají tolik, kolik původně chtěly, ale že je lepší získat alespoň něco.

Která část profesních aktivit je vám bližší – rozhodcovská nebo akademická?

Pedagogicko-vědecká pozice je pro mě základní, rozhodčí řízení beru jako možnost udržovat si kontakt s praxí. Kariéra mimo školství by byla



Nejoblíbenější...

země: Egypt, Sýrie, Izrael, Jordánsko, Írán...

kuchyně: turecká – je základem středomořské, nezaujala mě íránská

Nemám ráda...

nesolidnost, zákeřnost a žvanění

Největší sen...

profesní – aby rozsah předmětů, který se mi podařilo vybudovat z jediného kurzu, dále žil a rozvíjel se osobní – vyhrát deset miliónů a mít rok volna, abych mohla procestovat všechny země, které bych ještě chtěla navštívit – Mexiko, Peru...



sice finančně zajímavější, ale akademický život je krásný a dává mi myšlenkovou volnost. Už před revolucí bylo v našem oboru možné pohybovat se myšlenkově poměrně volně, po roce 1989 jsme dostali i volnost pedagogickou – formujeme si studijní programy, přístup k látce... Působila jsem v „normálním“ zaměstnání půl roku a už bych to nezkusila. Zde mám svobodu ve výběru témat, naplánovat si často mohu i pracovní den.

„Právní vzdělávání není nastartováno špatně, ale má se kam posouvat.“

Co by se mělo na výuce práva změnit?

Vše souvisí s peněží a kvalitními lidmi. Dokud nejste docent či profesor, dostáváte kontrakt jen na dobu určitou, což zájemce o zaměstnání může odradit. Finanční situace se naštěstí už trochu zlepšila a přibývá mladých absolventů, kteří chtějí na škole zůstat. Doktorské studium je rovněž atraktivní a umožňuje absolvovat zahraniční pobyty.

Vývoj výuky práva závisí hlavně na lidech, jejich odbornosti, vnímání mezinárodního kontextu a zkušenostech. Právní vzdělávání není nastar-

továno špatně, ale má se kam posouvat. Musíme se např. více zaměřit na prohlubování konkrétních dovedností – prostřednictvím zkoušek formou klauzurní práce, odborně vedenými stážemi apod. I proto jsme s Ekonomicko-správní fakultou vytvořili tzv. inkubátor, kde by mělo dojít k diskuzi právníků a ekonomů o taktice při zakládání firmy. Stejně důležité je jazykové vzdělávání.

Funkce děkana je časově jistě náročná...

Ano, ale naštěstí si už uvědomuji, že nemohu pořádně jen pracovat. Relaxace je důležitá. Když mám volný večer, jdu do fitness centra, na aerobik nebo plavat. Ráda také čtu – cokoliv, co kolem mě projde. (smích) Baví mě hlavně historické romány a cestopisy, Danielle Steelovou opravdu nemusím. (smích) Dříve jsem četla sci-fi, ale dnes už té klasické vychází málo. Když mám volna víc, je pro mě jedničkou cestování. Zajímám se o středo- a blízkovýchodní a severoafričské civilizace, dřív jsem uvažovala o egyptologii. Je úžasné pozorovat, jak se ve starověku vlivy překrývaly a jak se civilizace ovlivňovaly.

Workshop seznámil klienty s praktickým využitím rozhodčího řízení

Vzdělávací program Unie pro rozhodčí a mediační řízení ČR zahrnuje kromě veřejných a speciálních seminářů také školení klientů společnosti. Mezi akce spadající do klientského vzdělávání patří Workshopy zaměřené na praktické zavádění a využití rozhodčího řízení. Unie je pořádá zpravidla třikrát ročně, ten zatím poslední se uskutečnil ve čtvrtek 26. června v Kongresovém sále hotelu Avanti v Brně. Program Workshopů je obměňován, cílem červnového bylo přiblížit klientům přístupnou a příjemnou formou zásady využívání rozhodčího řízení a seznámit je s jeho výhodami v každodenním provozu firmy.

Posluchači mohli s experty probrat konkrétní dotazy.

Několik desítek posluchačů zde mělo možnost získat aktuální informace a poznat praktické postupy, součástí setkání byla také moderovaná diskuze o přednesených tématech. Zájemci tak mohli s experty probrat konkrétní dotazy.

O arbitráži a souvisejících problémech klientům přednášel mj. člen představenstva Unie Mgr. Robert Waschka, advokátka Mgr. Sofie Pondikasová či rozhodce, advokát a mediátor Mgr. Robert Cholenský. Ten se zaměřil především na tematiku mediací, které v některých případech mohou být dokonce výhodnější než arbitráž. Cholenský, jeden z nejkvalifikovanějších českých mediátorů s praxí z USA, k tomu doplnil: „Využití mediace jsem ilustroval na příkladech. Jedním z nich byla situace, kdy firma má uzavřenou smlouvu s rozhodčí doložkou s dodavatelem, přičemž jí na spolupráci s ním velmi záleží. Pokud dodavatel firmě např. nedodá řádně a včas zboží, má tato plně právo podat rozhodčí žalobu. To však není právě ideální cesta k prohloubení a vylepšení spolupráce. Pomoci zde může mediátor, který přivede strany k jednání a umožní vzájemný vztah lépe nastavit.“ Podobně jako dalším přednášejícím kladli posluchači Cholenskému nejruznější otázky

prof. JUDr. Naděžda Rozehnalová, CSc.

narodila se v roce 1955 v Kroměříži

1979 – absolvovala Právnickou fakultu Univerzity Jana Evangelisty Purkyně v Brně

1980 – získala doktorát

1987 – stala se kandidátkou věd v oboru Mezinárodní právo

1994 – dosáhla docentury v oboru Mezinárodní právo

2005 – získala titul profesor v oboru Mezinárodní právo soukromé a obchodní na Právnické fakultě UK v Praze

1979 – referent zahraničního obchodu, IDZ Chepos Brno

1979 – právník KKS Brno

od 1979 – Právnická fakulta UJEP (nyní Masarykovy univerzity) v Brně, zde postupně: asistent, odborný asistent, docent, profesor, proděkan, statutární zástupce děkana, děkan

absolvovala odborné stáže a pobyty v Haagu, Jeně, Kyjevě, Wroclawi, Regensburgu, Florencii, Chicagu, Ženevě, Manchesteru, Granadě a Brně

Je členkou České asociace pro evropská studia, International Law Association (Londýn), World Jurist Association (Washington) – sekce Mezinárodní rozhodčí řízení, European Research Network.

je rozvedená, má dvě děti

z praxe. „Nejvíce potenciální zájemce o mediaci zajímalo, jak je to s hrazením nákladů mediačního řízení u Unie. To lze naštěstí ošetřit již např. ve všeobecných obchodních podmínkách – tak, že náklady zaplatí ten, kdo se brání plnění smluvních povinností a spor svým chováním vyvolal. Další zúčastněné zajímalo, jak se dá určit celková výše nákladů mediace a zda ji lze ovlivnit. I zde jsem mohl tazatele potěšit – klienti si mohou sami určovat, kolik mediace bude stát. Kterákoli strana ji může kdykoli pozastavit či ukončit a ovlivnit tak celkové náklady. Strany také mohou dopředu mediátorovi stanovit limit, který nesmí překročit,“ dodal Robert Cholenský. Mezi přednášejícími na Workshopech se pravidelně objevují partneři Unie, kteří jejím klientům poskytují exkluzivní informační servis. Tentokrát šlo o experty z pojišťovny pohledávek Atradius – Kateřinu Novákovou a Václava Zimmermanna. Ten k problematice řekl: „Pojištění pohledávek není u českých firem tak rozšířené jako v západní Evropě. Přitom stejně jako si podnikatelé pojišťují továrnu a stroje proti požáru, měli by mít pojištěno i cash-flow. Pojišťovna jim je schopna nabídnout produkt přesně na míru a zajistit odpovídající zákaznický servis. Rostoucí zájem o zboží by měly kopírovat vyšší požadavky na zajištění – stejně jako při nákupu nových strojů bývá navýšena pojistná hodnota majetku firmy. V době, kdy se ekonomice daří, nevypadá pojištění pohledávek jako nutnost. Ukazuje se ale rizikovost některých oborů, navíc začínáme pociťovat vyšší náklady na energie a silné



euro. Většina velkých českých firem už si platby zajišťuje, ale kupodivu nejčastěji pojištění proti neplacení ignorují malé a střední podniky, které jsou na výpadky v platbách od zákazníků nejcitlivější. Jak ukázala naše studie Platební morálka, 54 % českých podnikatelů přiznalo případné vážné problémy, pokud by vypadly platby od jejich hlavního zákazníka.“

Zájem klientů o přednášky potvrdily i jejich reakce.

Zájem klientů o témata přednášek potvrzují také jejich reakce. Např. jednatel a ředitel společnosti LASER-TECH, spol. s r.o.

ing. Alois Koutný, CSc. uvedl: „Už jsem absolvoval základní školení Unie, po kterém jsem v naší firmě inicioval hlubší zájem o rozhodčí řízení. Uzavřeli jsme smlouvu s Uníí a její odborníci nám poté vypracovali analýzu. Z té jsme se poučili a některá doporučená opatření okamžitě zavedli. S pomocí právníčky Unie jsme už také připravili první rozhodčí žalobu. I dnes jsem přednášky pozorně poslouchal a určité pro mě budou přínosné. Poznámkami jsem popsal několik stran – to nejpodstatnější z nich budu tlumočit kolegům.“

Workshopy Unie jsou kromě vzdělávacích akcí také společenskými setkáními, i tentokrát po oficiální části následoval raut doprovázený swingovou hudbou. Účastníci tak měli možnost v neformální atmosféře prodiskutovat další – nejen pracovní – záležitosti.

text a foto Miroslav Mašek



EEG biofeedback vás vyladí na správnou vlnu

Většina relaxačních a wellness center poskytuje velmi podobné služby. Občas se však provozatelé některého z nich rozhodnou zpřístupnit svým klientům něco skutečně netradičního. Mezi taková místa patří i brněnské Solné lázně Awa – letos na podzim začínají provozovat novinku, která je v České republice zatím jen málo známá: EEG biofeedback.

K čemu EEG biofeedback slouží?

Tato velmi účinná metoda psychofyziologie je ve světě s úspěchem využívána již nejméně půl století. Specialisté ji zařazují do tzv. kondičních tréninků vrcholových manažerů, politiků, herců, sportovců či kosmonautů. Pro takto zaměřené osoby je skutečným pozhánáním, neboť

výrazně napomáhá ke zlepšení pozornosti, paměti, koncentrace a zkrácení reakční doby. V rámci konkrétního pásma dokonce dokáže zvyšovat IQ klienta. Dále usnadňuje odbourávání stresu, spánkových problémů, migrény a dalších podobných potíží. EEG biofeedback je však vhodnou metodou i při léčbě některých chorob

a úrazů – umožňuje zlepšovat stavy po traumatech mozku, důsledky epilepsie, afázie a enurézy. Řeší problémy spojené s lehkou mozkovou obrnou, ale také s alkoholismem a drogovou závislostí.

Do České republiky se EEG biofeedback dostává se zpožděním teprve v poslední době a bývá



využíván jen velmi omezeně – v pedagogicko-psychologických poradnách, kde pomáhá dětem řešit poruchy pozornosti a učení (dyslexii, dysgrafii, dyskalkulii, tiky apod.). Výhodou však je, že díky mnohaletému užívání této metody v zahraničí už existují dlouhodobě sledované studie, které prokazují trvalost jejích výsledků.

Jak to funguje?

EEG biofeedback uvádí do optimálního stavu činnost mozkových vln. Jedná se o metodu tzv. sebeučení mozku pomocí zpětné vazby. V praxi vypadá následovně: Klient má umístěny na hlavě (obvykle) dvě elektrody, podobně jako u monitorování EEG. Ty snímají požadovaný výsek jeho

mozkové aktivity, který je převáděn do digitální podoby a zobrazován na monitoru terapeuta. Počítač zpracovává signál a zajišťuje akustickou či vizuální zpětnou vazbu pro klienta. Ten se tak v reálném čase dovídá, jak je jeho mozek úspěšný vzhledem k žádanému problému. Průběh svých mozkových vln vidí na obrazovce převedený do podoby videohry. Hraje jí přitom pouze silou své myšlenky, bez použití klávesnice nebo myši. Jeho úkolem může např. být udržovat autíčko při jízdě na pravé straně silnice. V případě úspěchu je klient zvukově odměňován. Lidský mozek se učí kladnými výsledky, proto si postupně ukládá do paměti konkrétní nastavení, které k úspěchu vedlo (podobně si člověk osvojuje např. dovednost jízdy na kole či plavání). Terapeut mezitím podle průběhu mozkových vln sleduje na svém monitoru klientovu hru a podle potřeby nastavuje optimální průběh tréninku. Výcvik prostřednictvím EEG biologické zpětné vazby nemá žádná rizika ani vedlejší účinky, je bezbolestný a nenávykový. Dosažený účinek je trvalý. V Solných lázních Awa je metoda EEG biofeedback provozována pod supervizí Jiřího Tyla, předsedy Asociace pro aplikovanou psychofyziologii a biofeedback ČR. Klienti tak mají zajištěnou tu nejvyšší úroveň péče.

Interiér solné jeskyně je inspirován Kateřinskou jeskyní

Kromě EEG biofeedbacku Solné lázně Awa nabízejí i další služby. Jak vyplývá už z názvu relaxačního centra, hlavním lákadlem je solná terapie. Má blahodárné účinky zejména při kožních a dýchacích potížích. Klientům jsou k dispozici dvě solné jeskyně, jejichž rozvržení je inspirováno Kateřinskou jeskyní v Moravském krasu. Podlahu pokrývá sůl z Mrtvého moře, stěny tvoří ručně těžené bloky soli z ukrajinského Doněcku. Jeskyně EVA je určena především dětem, pro které jsou zde přichystány kbeličky, formičky a další hračky. Mohou se také podívat na pohádky na LCD monitoru nebo si poslechnout písničky. Jeskyně ADAM má spíše meditativní charakter. Její specialitou je dvoumístné solné lehovisko, které zákazníkům umožňuje přímý kontakt se solí. Atmosféru dokresluje vodopád ze solanky a jezírko s vyvíječem vodní mlhoviny. Pro zájemce je také připraveno špičkové masážní křeslo Memnon, které cíleně řeší problémy pohybového aparátu. Po usednutí klienta totiž naskenuje jeho postavu a vytipuje problematické partie, jimž se pak věnuje. Masážní programy se tak nastaví každému na míru. Pokud klient



upřednostňuje ruční masáž, může se svěřit do péče jedné ze dvou masérek. Dotazy ohledně kterékoliv poskytované terapie ochotně zodpoví personál, který je proškolen v oblasti zdravého životního stylu. Všechny procedury doprovází originální hudba. Solné lázně Awa poskytují zajímavou a účinnou kombinaci služeb, která umožňuje každému klientovi sestavit si osobní wellness program. Neváhejte a vyzkoušejte, co vám bude nejlépe vyhovovat. Solné lázně naleznete v historickém domě U Kamenné panny – několik minut chůze od autobusového i vlakového nádraží.



Solné lázně Awa

Orlí 16
Brno 602 00
tel.: 542 222 220
e-mail: info@solnelazneawa.cz
www.solnelazneawa.cz
www.eegbiofeedback.cz



Martin Ryšavý:

Jsem týmový hráč

Factoring je moderním a účinným nástrojem financování obchodů, přesto se do povědomí mnoha českých podnikatelů ještě nedostal. Naštěstí na našem trhu již fungují zavedené firmy, které se na něj specializují. Jednou z nich je společnost D. S. Factoring, v jejímž čele stojí zkušený manažer a ekonom Martin Ryšavý.

Jak byste factoring definoval?

Jde o alternativní formu financování krátkodobých pohledávek vzniklých z dodávek výrobků, zboží či služeb stálým odběratelům. Maximální doba splatnosti financovaných pohledávek je 90–120 dnů.

Jaké jsou jeho výhody?

Využitím factoringových služeb získává dodavatel ihned po vystavení faktury peníze, za které

může nakoupit materiál, zboží či uhradit závazky. Tato služba umožní nabídnout odběratelům delší splatnosti a naopak od svých dodavatelů získat skonta za včasnou platbu.

Výhodou je i rychlost schvalovacího řízení a dostupnost pro firmy, které nemají možnost dosáhnout na bankovní financování. Factoringová společnost posuzuje hospodářské výsledky žadatele o factoringové služby, ale zároveň i bonitu odběratelského portfolia. Je tak scho-

pna rozložit riziko obchodního případu mezi dodavatele a odběratele, čímž se služba stává dostupnou i pro nově vznikající společnosti. A také pro firmy, které nemají dobré hospodářské výsledky, ale disponují bonitními pohledávkami. U renomovaných factoringových společností trvá schvalovací proces – narozdíl od bank – několik dnů a většinou není požadováno nadstandardní zajištění ze strany dodavatele. Existuje i možnost prostřednictvím factoringové

společnosti pojistit pohledávky proti platební nevlí či neschopnosti odběratele. Tím dodavatel získá mnohem nižší pojistnou sazbu než u individuálního pojištění – factoringová společnost totiž pojišťuje výrazně vyšší obrát a má tak nižší sazbu smluvně zajištěnou.

„Factoringové služby využívají hlavně menší a střední firmy.“

Komu je factoring určen?

Každé společnosti dodávající výrobky, zboží či služby na fakturu s odloženou splatností. Využívají ho hlavně malé a střední firmy s nedostatkem provozních prostředků, které řeší problémy s cash-flow. Typickým factoringovým klientem je společnost s dynamickým nárůstem obrátu plynoucím z uzavření nových kontraktů, získání dalších odběratelů nebo expanze na nové trhy. Factoringová společnost může na tuto změnu pružně reagovat, neboť factoringové limity se flexibilně pohybují dle schopnosti dodavatele fakturovat a odběratele platit.

Factoring ovšem užívají i velké firmy.

A to jako doplněk k bankovním úvěrům – aby mohly operativně řídit svoje cash-flow – nebo proto, že vidí velký přínos v outsourcingu správy pohledávek či alternativním ošetření rizika nezaplacení.

Jaký typ podnikání je factoringu nejbližší?

Podnikateli bývá srovnáván s krátkodobým provozním úvěrem zajištěným pohledávkami. Existují však odlišnosti, které jasně hovoří pro factoring. Jeho přidanou hodnotou je kromě rychle získaných peněz i správa pohledávek, jejich inkaso, případně pojištění proti platební nevlí či neschopnosti odběratelů. Pohledávky, které dodavatel zastavuje v rámci čerpání peněz v bance, musejí být vždy před termínem splatnosti. Banka je aktivně nespravuje a nepodílí se ani na jejich inkasování.

Narozdíl od banky factoringová společnost financuje postoupenou pohledávku až 60 dnů po její smluvní splatnosti. A pokud pohledávka není ani v tomto termínu uhrazena, postoupí ji zpětně dodavateli (regresní factoring) nebo předá pojišťovně (bezregresní factoring).

Je factoring drahý?

Náklady s ním spojené jsou dvojího typu. Za služby související se správou a inkasem pohledávek je účtován factoringový poplatek. Úroky se platí ze skutečně čerpaných peněz, úrokové sazby jsou srovnatelné s podobným typem bankovních úvěrů. Pokud klient nevidí přínos ve výhodách spojených s evidencí, upomínáním a inkasem pohledávek, může mu factoring připadat dražší než úvěr.

Brzo ovšem zjistí, že i banky požadují mnoho poplatků – za uzavření úvěrové smlouvy, za nečerpání úvěrových limitů atd.

Jak to vlastně funguje v praxi?

Klient dodá výrobky, zboží či službu a na základě odběratelem potvrzeného dodacího listu, přepravního listu nebo soupisu provedených prací vystaví fakturu s uvedeným bankovním spojením factoringové společnosti a cesní doložkou. Pak fakturu postoupí factoringové společnosti. Pohledávky lze postupovat jednotlivě i v dávkách, v papírové i elektronické formě. Factoringová společnost ověří správnost pohledávek a poskytne dodavateli zálohu (obvykle ve výši 70–90 % nominální hodnoty pohledávky včetně DPH). Po inkasu pohledávky od odběratele pak doplácí zbylou část sníženou o úroky za čerpanou částku a poplatek za správu a inkaso.

Kdy se u nás factoring začal uplatňovat?

V polovině 90. let, kdy k tomu přispěl zdrženlivý přístup bank k poskytování některých úvěrů. Dostala se tak k nám finanční služba, kterou na západě využívali dodavatelé už desítky let. Narozdíl od zbytku Evropy není factoring dosud v českém právním systému definován. To se snaží změnit Asociace factoringových společností, která sdružuje osm předních tuzemských poskytovatelů factoringových služeb.

Jaké byly začátky firmy D. S. Factoring?

Jsme nebankovní poskytovatel factoringových služeb, výrazněji jsme se na trhu začali prosazovat v roce 1999. Už tehdy jsme si uvědomovali, že musíme bankovním factoringovým společnostem konkurovat rychlostí, flexibilitou a více přidanými službami. Jako jedni z prvních jsme vsadili na elektronickou komunikaci a vyvinuli webový on-line modul, díky němuž má klient nepřetržitý přehled o postoupených pohledávkách, vyplacených zálohách či úhradách od odběratelů. Nyní jsme už schopni s klienty komunikovat plně elektronicky – včetně akceptování postoupených pohledávek elektronicky podepsaných.

Co D. S. Factoring nabízí dnes?

Celou škálu factoringových služeb – regresní factoring (se zpětným postihem dodavatele), bezregresní factoring (včetně pojištění) na tuzemské i exportní pohledávky, financování nákupu materiálu, zboží či skladových zásob, správu pohledávek bez vlastního financování, pojištění pohledávek, monitoring odběratelů apod. Jsme spjatí se společností D. S. Leasing, proto jsme schopni nabídnout kombinaci leasingových a factoringových služeb – například z postoupených pohledávek hradíme leasingové splátky nebo si navzájem zajišťujeme rizika z financovaných obchodů.

Jak si představujete rozvoj firmy do budoucna?

D. S. Factoring je již stabilním hráčem na trhu a jako jediná nebankovní firma je členem Asociace factoringových společností. Naším cílem je postupně zvětšovat svůj podíl

na trhu – akvizicí nových klientů, ale i rozvojem spolupráce se stávajícími. Prostor pro růst určitě je – dle statistických údajů byl poměr celkové hodnoty postoupených pohledávek k HDP v roce 2007 v ČR 3,7 %, zatímco ve vyspělých západních ekonomikách se pohybuje kolem 10 %. Velkou perspektivu vidím v outsourcingu správy pohledávek a jejich pojištění.

„Finance a ekonomika jsou mým celoživotním koníčkem.“

Co přivedlo k factoringu vás?

Viceméně náhoda – v roce 2002 se mě zeptal bývalý spolužák, který tehdy pracoval u D. S. Factoring jako jednatel, jestli bych pro něj nechtěl pracovat. Dohodli jsme se a nastoupil jsem do firmy jako obchodní manažer. Loni v červenci jsem se stal jejím jednatelem a ředitelem.

Proč jste se rozhodl právě pro finančnictví?

Finance, ekonomika i obchod jsou mým celoživotním koníčkem, navíc se rád pohybují mezi lidmi. Vždy mě bavil sport – hlavně kolektivní disciplíny, asi proto jsem i v práci týmový hráč. Nerad prohrávám, proto do spolupráčů i kolegů vyžaduji minimálně takové nasazení, jaké do věci dávám sám.

Kterým sportům jste se věnoval?

Vlastně všem míčovým hrám, nejvíc ale fotbalu. Zkoušel jsem také gymnastiku a tenis. Když dovolí zdraví a čas, sportuji ještě dnes. Fotbal jsem za studií hrával v juniorce tehdejší Zbrojovky Brno, pak třeba v Bystrci a Třebíči, dnes je to okresní soutěž. Začínal jsem jako útočník, teď se nejčastěji pohybují ve středu zálohy. S postupujícím věkem se posunuji dozadu, takže už brzo ze mě bude stoper. (smích)

Co vás ještě baví?

Jsem i předsedou našeho fotbalového klubu, takže času na další koníčky je málo. Kdysi jsem hodně četl, přelouskal jsem třeba i Tichý Don. A za pár dnů jsem ho dostal jako otázku u maturity. Když učitelka zjistila, že jsem ho četl, ani mě nezkoušela a dala mi jedničku. (smích) Rád se toulám přírodou a relaxuji nebo zajdu s kamarády na skleničku.

Ing. Martin Ryšavý

narodil se v roce 1968 v Brně
1987–1991 studoval Provozně ekonomickou fakultu Vysoké školy zemědělské v Brně
1992–1997 Boby Group, a. s. – ekonom
1997–2001 MITEK Industries – obchodní a výrobní manažer
od r. 2002 D. S. Factoring



MaxMara

EVROPSKÉ

MAX MARA, ARMANI JEANS, D&G, HUGO BOSS
V BRNĚ ZA EVROPSKÉ CENY

MaxMara, Panská 6, Brno, Tel.: 542 221 817, www.maxmarabrno.cz



CENY

BOSS
HUGO BOSS

Naše společnost soustavně sleduje dlouhodobě příznivý vývoj kurzu české koruny a pravidelně snižuje prodejní ceny nabízeného zboží světově proslulých značek Max Mara, Armani Jeans, D&G a Hugo Boss tak, aby bylo dostupné stále širšímu okruhu zákazníků. Naši klienti jistě ocení zákaznické slevy, úpravy zakoupených oděvů i na počkání, snadné vyřizování reklamací, profesionální obsluhu a příjemné prostředí.

IDOLO Fashion, Radnická 1, Brno, Tel.: 542 213 411, www.idolofashion.cz



Hana Portová:

Když si nevážíte minulosti, nemůžete vytvářet budoucnost

Řídí rodinnou slévárnu s téměř stoletou tradicí – ALFE BRNO, s. r. o. Obdivuje řemeslné umění minulých generací a s nadšením se snaží jejich kumšt předávat dále. Po privatizaci měla Hana Portová lví podíl na rekonstrukci firmy a i dnes s neutuchající energií usiluje o její rozvoj.

Slévárna ALFE má velkou tradici. Jaká byla její historie?

Dědeček po vyučení pracoval jako mistr ve slévárně Uxa. A když už tam byl mnoho let, pan Uxa mu řekl, že by mohl zkusit založit něco vlastního. Peněz ale nebylo nazbyt a dědeček se rozhodl půjčit si od kamarádů. V roce 1912 spolu založili podnik Morávia – slévárna železa a kujné litiny. Dědeček společníky postupně vyplácel a ve 30. letech se stal jediným vlastníkem.

Už tehdy firma vyráběla průmyslové i okrasné odlitky. Za první světové války omezila provoz, fungovala ale dál. Hospodářská krize přinutila dědečka snížit počet zaměstnanců. I za druhé světové války slévárna pokračovala ve výrobě, v roce 1949 ji znárodnili a přešla pod správu Mosilany Brno. Od přelomu 50. a 60. let podnik vlastnil Partex Nová Včelnice.

Vyráběly se zde odlitky pro textilní stroje, o dekorativní odlitky přestal být zájem.

V roce 1990 maminka požádala o navrácení. Bylo nám řečeno, že nic nedostaneme, protože Morávia fungovala jako společnost s ručením omezeným a zákon umožňoval vracet majetek jen fyzickým osobám. Rozhodli jsme se firmu odkoupit. Po roce a půl náročných jednání ministerská komise náš privatizační projekt schválila a dala souhlas k prodeji slévárny původním majitelům.

V jakém stavu tehdy slévárna byla?

Koupili jsme úplně vybydlené prostory, vše bylo zničené a rozbité. Můj dědeček ale vždycky říkal: Když máš majetek, musíš na něm hospodařit, aby z něj něco bylo. Tak jsme se pustili do oprav. Začalo se tím základním – novými nerezovými komíny, odsáváním apod. Postupně jsme obnovili výrobu pod názvem ALFE, odvozeným od značek železa a hliníku. A myslím, že hospodaříme dobře – patnáct let jsme v registru solventních firem, nemáme dluhy, odmítli jsme jakoukoliv zahraniční účast. Vyrábíme průmyslové odlitky ze šedé litiny a hliníku dle dodaných modelů i výkresů (zhotovení modelu zajistíme), dále okrasná schodiště, zábradlí, pouliční lampy, fontány, mříže apod. Umíme vytvořit repliky podle historických vzorů, drobné zinkové a cínové odlitky děláme odstředivým litím do gumových forem. Naše produkty jdou do Rakouska, Německa, Francie, Švédska, USA... Podíleli jsme se na opravě prachárny v New Yorku, dodáváme tam také rozety pro Český dům. Pro jedno náměstí v Belgii jsme vyráběli tisíc sloupků, naše dekorativní odlitky najdete ve Františkových lázních, na zámku Hluboká a v ulicích a parcích dalších českých měst.

„Obdivuji, jak krásné věci dokázali naši předci vytvořit.“

Která zakázka vás zatím nejvíce zaujala?

Nemůžu říct, že bych některou preferovala, zajímavé jsou i ty nejmenší. To přijde zákazník a přinese nějakou starou věc. Já pak vždycky obdivuji, co krásného dokázali naši předci vytvořit. A říkám si, že to museli vyrábět s láskou. Když děláte věci dobře a dáte do nich srdce, působí na lidi pozitivně. Myslím si, že bychom v tom měli pokračovat. Drobné odlitky jsou pro nás sice jen doplňkovou výrobou, ale doufám, že i díky nim vydržíme současný čínský boom. Když někdo přinese třeba rozbitý kus zábradlí, odlijeme mu i ten jediný kus. A to v Číně nikdo neudělá.

I přes počáteční stav jsou dnes pozemky ALFE krásně upravené...

Udělal jsem už hodně práce. Snažíme se dbát o životní prostředí a mít to tu hezké – proč by zrovna slévárna nemohla mít v oknech muškáty? Mrzí mě, že i přes naše snahy si na nás někteří sousedi pořád stěžují. Podnik stál původně mimo Brno, postupně se ale kolem začaly stavět domy. Lidé v nich žijí už dlouho, ale vadit jim slévárna začala až po privatizaci. Chápu, že chtějí dýchat čistý vzduch, ale proč nekřičeli před dvaceti lety,

kdy to bylo mnohem horší? Slévárenský odpad se skladoval na zemi a když zafoukal vítr, měli ho v oknech. My ho uchováváme v kontejnerech, které třikrát týdně vyvážíme. Děláme pravidelná měření, dodržujeme normy a lijeme jen hodinu denně. Rekonstrukce stále pokračuje, např. původní pec na koks chceme nahradit elektrickou pecí, čímž odstraníme emise tuhých znečišťujících látek, kouř a popálek.

S jakými dalšími problémy se potýkáte?

Bohužel nemáme učně – stát obor formův zrušil, stejně jako mnohé další. Mladí lidé se orientují na zcela jiné obory než výrobní. Netuším ale, co budou jako manažeři řídit, když se nebude nic vyrábět. Někteří lidé tvrdí: Proč bych si měl nechat třeba lavičku dělat u vás? Dovezu ji z Číny a prodám dál. Já na to říkám: Aby si ji ale člověk mohl koupit, musí mít peníze. A jak je vydělá, když nebudou pracovní příležitosti? Koupí zase něco jiného a prodá to dál. Za chvíli budeme všichni překupníci. To přece nejde... S takovýmihle lidmi se i špatně obchoduje. Mnohé firmy si představují demokracii tak, že si každý může dělat, co chce. Ale demokracie má pevný řád – je o tom, že vás nikdo nemůže donutit dělat to, co nechcete.

„Další generace by po nás měla zdědit i něco hezčího než paneláky.“

Zmínila jste nedostatek učňů. Jak ho řešíte?

Děti už ani nevědí, co to slévárna je. Rodiče navíc bohužel málokdy z potomků chtějí mít řemeslníky. Proto mě napadlo oslovit dětské domovy a SOS vesničky a pozvat k nám nejstarší chlapce – aby viděli, co naši lidé dokáží vytvořit. Chtěla bych jim dát šanci. A pokud budou šikovní, nechat je na naše náklady vyučit. Zajistili bychom jim také zázemí. Je to složité, bylo by třeba povolení od ministerstva apod. Učně však potřebují i ostatní slévárny a kdybychom spojili síly, mohlo by se to podařit. Alespoň několik chlapců by mohlo mít zájem, být formířem je přece kumšt. Musí to být úžasný pocit, když jedete na dovolenou do Marseille, na nábřeží položíte ruku na sloupek a řeknete: Děti, tak tohle jsem dělal já... Takových řemesel moc není. Lidé, kteří přijdou po nás, by měli vidět, že jsme dokázali vytvořit i něco hezčího než paneláky.

Musím říct, že vaše nadšení pro firmu je přímo nakažlivé...

Zažila jsem znárodnění podniku, bylo mi tehdy devět let. Po roce 1989 jsem cítila povinnost



Mám ráda...

lidi – ráda s nimi pracuji a komunikuji. Snažím se v každém najít to dobré. Líbí se mi, když mladí lidé chtějí něco vybudovat.

Nemusím...

lhostejnost – k okolí, k člověku... Nedokážu vidět, jak někdo někoho napadne, a napadeného se nezastat. Měli bychom si více pomáhat.

provoz obnovit a pokračovat. Byla to srdeční záležitost, viděla jsem v tom práci svého dědečka a otce. A věřím, že jsou na mě tam nahoře hrdí... Když si nevážíte minulosti, nemůžete vytvářet ani budoucnost. Nejdůležitější je láska k tomu, co děláte, a chuť pracovat.

Je vidět, že práce je pro vás i velkým koníčkem. Co vás ještě baví?

Ráda cestuji. Nejvíc míst jsem projezdila za totality s Čedokem. Díky jeho poznávacím zájezdům jsem třeba už v 70. letech byla na Kypru, Kanárských ostrovech, v Egyptě nebo Portugalsku. Zajímavá byla návštěva Vietnamu, tamější bída byla otřesná. Člověk má asi poznat všechno – jak jinak by zjistil, co je špatné? Zajímá mě historie, také čtu – odborné knížky i beletrii. Chci mít přehled a vědět, o čem se mluví. Občas se mi ale stane, že si po zavření knížky řeknu: No, tak tohle jsem čist nemusela, to nebylo ono. (smích)

Hana Portová

vystudovala střední školu
1960–1993 Stavební stroje Brno, investiční odd.
od 1993 ALFE Brno, s. r. o.

Spojení špičkové techniky a designu vytváří moderní domácnost



Sklobit funkčnost a vzhled, technickou dokonalost a čistý design, obojí navíc optimálně zasadit do interiéru domu či bytu – to je snem každého, kdo má rád pohodlí i hezké věci. Domov, který vás bude poslouchat na slovo, je dnes už na dosah ruky.



Technologie & Design

Jedním z hlavních lákadel podzimního Mezinárodního veletrhu spotřební elektroniky a digitální zábavy DIGITEX na brněnském výstavišti (6.–9. října) bude projekt Technologie & Design prezentující moderní audio-video techniku ve spojení s atraktivním bytovým designem. K vidění bude mimo jiné mnoho LCD televizorů, hudebních aparatur a domácích kin. Dokonale vybavené „pokojičky“ ze Studia Jasyko (hlavního technologického partnera projektu) a firmy Nadop se stanou ukázkou souladu high-end technologií a designu moderního nábytku ve světě inteligentní domácnosti.

Den v hi-end domácnosti

Ráno zazvoní budík. Ještě z designově vytříbené postele můžete dálkovým ovladačem zapnout svou rozhlasovou stanicí a poslouchat ji i na WC, v koupelně či při snídani v moderní kuchyni; při odchodu do práce lze celý systém vypnout na chodbě. Kdokoliv z rodiny může ve stejnou dobu poslouchat jiný zdroj zvuku tam, kde se zrovna nachází. V domě je přesně tak teplo, jak si přejete, a taková míra světla, která je vám po ránu příjemná. Po vašem odchodu dům „naladí“ temperování interiéru a zapne bezpečnostní zařízení.

Odpoledne si pustíte v televizi třeba fotbal a v žádné místnosti ani na zahradě vám neunikne nic podstatného. Na příjemné usínání si přes multiroom vyberete oblíbené CD. Samozřejmě je nastavení automatické úrovně hlasitosti

po zapnutí, omezení maximální hlasitosti zóny i přístupu k ovládání některých přístrojů třeba dětem, nastavení jasu a vypínání displeje. Celý systém se ovládá klávesnicí. Pro interiéry s kuchyňským koutem a jídelnou v hlavní obytné místnosti se hodí rozdělení na dvě zóny, v nichž lze diferencovat hlasitost reproduktorů. Přepínání vstupů je spřažené tak, aby nehrálo v každé části místnosti něco jiného. Pro všechny tyto technické libůstky je zásadní při stavbě či rekonstrukci včas pamatovat na zajištění rozvodů a domluvit se s bytovým architektem a dodavatelem nábytku.

Dům na dálkový ovladač

Někdo by rád jen kvalitní domácí kino v obývacím pokoji, někdo kompletní rozvod zvuku po celém domě – multiroom systém téměř neviditelných



Nadop = nejen nábytek

Zkušeným partnerem, který dlouhodobě spolupracuje se Studiem Jasyko, je firma Nadop – výroba nábytku Ořechov. Má zkušenosti s individuálními návrhy a realizací bytových interiérů dle osobního stylu a požadavku klienta. Interiér řeší komplexně od návrhu přes výrobu až po konečnou montáž – aby celý prostor byl sladěn stylově i materiálově. Používá nejmodernější technologie a materiály, jejichž široká nabídka zajistí dokonalou originalitu.
www.nadop.cz

Studio Jasyko = nejmodernější technika

Dvacítka největších značek audio-video světa patří do repertoáru Studia Jasyko už řadu let. V současnosti se Jasyko zaměřuje hlavně na komplexní řešení bytového, ale i profesionálního audiovizuálního vybavení. Zaměstnanci studia poradí, dodají a nainstalují výběr reprosoustav, plazmových a LCD televizí, bytové i profi řídicí systémy, systémy multiroom, kabeláže, profi projekční techniku, ozvučení sálů a samozřejmě poskytnou i servis.
www.jasyko.cz

reprosoustav. Nejnáročnější uživatelé využívají systém Crestron, který umožňuje intuitivní ovládání veškerých technologií v domě. Stačí zvolit z nabídky dotykového dálkového ovladače třeba sledování TV a systém nabídne loga televizních stanic. Po zadání žádané teploty sám vyhodnotí, jak jí pomocí tepelného čerpadla, žaluzií, větrání, kotle ústředního topení nebo klimatizace neefektivněji dosáhnout. Možnosti, které podle přání vyprojektuje společnost Jasyko, jsou prakticky neomezené a umožňují rozšiřování. Ne nadarmo se říká, že kuchyně je srdcem celého domova. Mělo by se v ní nejen dobře a pohodlně vařit za pomoci nejmodernějších spotřebičů, ale je třeba ji i jednoduše udržovat. V neposlední řadě musí být bezpečná pro děti. Na vše pamatují při projektech architekti společnosti Nadop, centrální ovladač všech domácích technologií Studia Jasyko se stane jejím ústředním bodem.

Zaměřeno na zvuk

Téměř každý již zažil moment, kdy po skvělém koncertu oblíbené kapely uslyšel nevalnou reprodukci. Jak docílit v domácích podmínkách opravdu věrného podání hudby – pocitu „kapely v obývacím pokoji“? Klíčem je kvalita domácí aparatury, základem pak reprosoustavy, jejichž výběr má na výsledek vliv naprosto zásadní. Značkou, kterou najdete nejen v úžasných interiérech, ale i nahrávacích studiích, je B&W. Nejvěrnější domácí reprodukce dosáhnete poslechem CD na přístroji stejného výrobce, od něhož pochází vybavení hudebních a zvukových režisérů nahrávky. Zesilovač je druhý nejdůležitější komponent v akustickém řetězci. Pro náročné aplikace si společnost B&W našla přístroje značky Classé, ani jiné vyvážené kombinace však nejsou problém. Žádoucí je samozřejmě elegantní začlenění aparatury do interiéru, zkušený bytový architekt by si s tím měl poradit.

Stereo nebo domácí kino?

Tmavá místnost s bezvadnou akustikou, velkou projekční plochou nebo zobrazovačem a 7.1 kanálovým zvukem – to je opravdové domácí kino. Pokud se na něj nepamatovalo již při stavbě, stává se obývací pokoj nejlepším kompromisem. I zde je ale třeba uplatnit zásady akustiky a podmínky v interiéru alespoň trochu přiblížit skutečnému kinu. Dnešní LCD televizory se již „běžně“ pyšní úhlopříčkou až 65“ (166 cm), nicméně zatím největší LCD televizor na světě má úhlopříčku dlouhou působivých 108“ (273 cm) – a to už je skvělý základ domácího kina. Jen na velikosti však nezáleží, rozhodující je celkový výsledek. Sebelepší televizor na holé zdi nemůže navodit správnou atmosféru. Návrh, výroba a instalace nábytku společnosti Nadop, která má v této oblasti několikaletou praxi, spojí hi-tech přístroje s designersky vytříbeným nábytkem a významně tak ovlivní konečný zážitek.

Pohodlí nadevše

Zvuk, obraz, žaluzie, klimatizaci, osvětlení a třeba i pečení a spouštění myčky na nádobí... To vše za vás bude řídit elektronika. Posadíte se do křesla a jedním pohybem pustíte film. Systém se postará o stažení plátna, zapnutí nutných přístrojů, ztlumení osvětlení, zclonění oken. Jediným velmi přehledným radiodálkovým ovladačem řídíte celý svůj domácí svět.





Kdo má energii, je pán

Jaderná energetika je v posledních letech jedním z nejtřetovějších témat, na kterém se spolehlivě polarizují vztahy osobní, politické i mezinárodní. Lépe se rozhoduje ten, kdo má dostatek informací. A právě o dostatečný přísun pravdivých údajů odborníkům i laické veřejnosti usiluje už šestnáct let Česká nukleární společnost. Jaderně vzdělaný národ je však poněkud nedostižná meta.

Dobrovolná, nezisková a odborná organizace s názvem Česká nukleární společnost (ČNS) vznikla v roce 1992, potřeba podobné instituce se ale projevila už dříve. „Myšlenka vznikla v letech 1987–1988, kdy do Československa přijela prezidentka Americké nukleární společnosti a zjistilo se, že u nás pro ni není příslušný partner,“ líčí počáteční peripetie ing. Karel Dach, PhD., viceprezident ČNS pro zahraniční věci. „Pokusili jsme se založit Nukleární společnost, ale byli jsme striktně odmítnuti s tím, že vše zastřešuje

energetika a žádné „intelektuální spolky“ nebudou podporovány. Společnost poté vznikla hned v prosinci 1989 a stala se členem Českého svazu vědeckotechnických společností,“ dodává Dach. Roku 1990 se ČNS začlenila do struktur Evropské nukleární společnosti a navázala kontakty s Americkou nukleární společností. Později se rozdělila na českou a slovenskou se společným koordinačním výborem a dohodou o vzájemném zastupování na zahraničních fórech. Spolupracuje s institucemi z oblasti jaderné energetiky

a nukleární vědy. Individuální a kolektivní členové se rekrutují z řad odborníků z vysokých škol, výzkumných ústavů, průmyslu a jaderných elektráren.

Nejdůležitější jsou informace

„Za jednu z nejpodstatnějších věcí považujeme dobrou informovanost, proto na svých webových stránkách poskytujeme nejnovější zprávy z odborných kruhů, pravidelně pořádáme vzdělávací semináře, odborné konference, přednášky



Mladí Češi fandí atomové energii

Dvě třetiny žáků a studentů českých škol podpořily letos na jaře rozvoj jaderné energetiky. Anonymní dotazník při přednáškách a debatách s odborníky z ČVUT a elektráren vyplnilo 625 mladých lidí ve věku 14–19 let. Pro další rozvoj atomové energetiky se vyslovili 404 (tzn. polovina dotázaných dívek a téměř tři čtvrtiny chlapců), pro její využívání bez dalšího rozvíjení 203 (chlapci a dívky napůl). Pouhých 18 respondentů (opět chlapci a dívky napůl) by atomovou energetiku nejraději okamžitě zrušilo. Mezi respondenty převažovali chlapci (v poměru 7:4). Výsledky studentského průzkumu korespondují s údaji z nedávného výzkumu všech vrstev obyvatelstva, který zjistil, že další rozvoj jaderné energetiky u nás si přejí přesně dvě třetiny dotázaných.



a debaty ve školách. Jezdíme na jednání obecních zastupitelstev tam, kde je jaderné téma na pořadu dne,“ vysvětluje hlavní poslání organizace Dach a dodává: „Laická veřejnost se chová podle toho, jaké získá informace. Je-li silnější hlas protijaderný, tak aktivisté nocují před Temelínem, v opačném případě je klid a ani poplašné zprávy nepůsobí pozdvižení. Když se první aktivisté přivázali v kruhu kolem Temelína, vypukly záplavy na Moravě. Čeští aktivisté prohlásili: Co tady budeme ležet, půjdeme pomáhat na Moravu. Rakouští řekli: Ne ne, my jsme placení od toho, abychom leželi tady, takže tu zůstaneme. Tak nějak to funguje,“ usmívá se shovívavě Dach. ČNS garantuje za Českou republiku přísun informací na web NucNet.com. Zdrojem jsou odborníci a tiskoví mluvčí elektráren, z webu čerpají vedle národních nukleárních společností i novináři. „Snažíme se prostřednictvím tisku informovat a vysvětlovat, reagujeme na snad všechny protijaderné články. Je to ale nekonečná práce,“ dodává smířeně Karel Dach. Ne všechny informace jsou však podle něj pro veřejnost prospěšné. „Nedávno unikla ze slovincské elektrárny kapalina. Znáám tamější pracovníky a vím, že nejsou žádní kaskadéři

jako na Ukrajině. Nebylo to nic, co by ohrozilo obyvatelstvo či životní prostředí. Chápu je, že se s tou informací nehnali na veřejnost, protože mohli okamžitě čekat nějakou bláznivou rakouskou reakci,“ říká Dach.

Rakousko – protijaderný soused

„Za minulého režimu byla jaderná energetika slavnou etapou socialistického průmyslu a vědy, ale už tehdy jsme si byli vědomi, že pod povrchem bublá rakouské ekohnutí. V roce 1986 se Palmeho mírové pochody ideologicky využívaly ve smyslu „jak ti mladí lidé ze západu protestují proti kapitalismu“, ale ti, co šli jižními Čechami, protestovali proti Temelínu,“ líčí Karel Dach sváry staré přes dvacet let. „Rakouská mentalita vyžaduje jednoduché pravdy a Rakušané dnes rádi zapomínají na fakt, že někdejší referendum o dostavbě jaderné elektrárny v Seibersdorfu byla politická hra. Nejvíce věci uskočil tehdejší kancléř Vranitzky, který v případě kladného výsledku hrozil demisí. Část lidí nehlasovala proti elektrárně, ale proti kancléři. Rozdíl nakonec činil dvě procenta. Referendum v těchto případech není zrovna šťastný nápad. Přijdou aktivisté za babičkou a řeknou jí, že jí bouchne plotna, když vláda

postaví jadernou elektrárnu. A babička jde hlasovat proti. Sice se říká, že nevědomost hříchu nečiní, ale v tomto případě to neplatí.“ Názory z domácích i zahraničních odborných kruhů se shodují v tom, že Rakousko se sice tváří ekologicky, ale kromě vodních a větrných elektráren provozuje i tepelné, které čisté životní prostředí zrovna nepodporují. Značnou část energie nakupuje a příliš se nezajímá, jak byla vyrobena. Rakousku chybí osvěta, zato nepostrádá manipulace a politické tlaky. Dodnes Rakušané vydali přes 25 miliard korun na boj proti Temelínu. Výsledky těchto snah v podobě traktorů blokujících přechody a aktivistů připoutaných k plotu Temelína pak vidíme ve zprávách i na vlastní oči. „Takový postoj neblokuje výstavbu jen ve vlastní zemi, ale i v ostatních. V Evropě ani jinde na světě žádný stát takto nejedná,“ pozastavuje se Dach nad vlekým problémem.

Studenti nejsou proti atomu

Semináře pro studenty a žáky od 14 do 19 let jsou jednou z pravidelných aktivit ČNS. „Chodíme do škol, diskutujeme a troufám si říct, že podle průzkumů není studentská vrstva protijaderná,“ říká Karel Dach. „Letos jsme opět hodnotili práce





Ženy v jádře

Sdružení WIN (Woman in Nuclear) vzniklo v roce 1994 jako asociace pro čistou energii. roku 2000 se přičlenilo k České nukleární společnosti. V současnosti má kolem 70 členek z průmyslového sektoru, výzkumných institutů a vysokých škol. Zároveň je součástí WIN Global, světové profesní organizace založené v roce 1993, která sdružuje asi 2000 členek z 51 zemí.

Mladá jaderná generace

CYG (Czech Young Generation) byla založena roku 1997 a je členem Young Generation Network při Evropské nukleární společnosti. V současnosti registruje 45 členů – pracovníků obou našich jaderných elektráren. Ústavu jaderného výzkumu, těžkého strojírenství a ČVUT. Zaměřuje se na další vzdělávání studentů a mladých lidí v jaderném průmyslu, navazuje kontakty se stejně zaměřenými odborníky z ostatních zemí, pořádá konference a výměnné pobyty a oceňuje závěrečné práce studentů z oborů souvisejících s jadernou problematikou.



v celostátním kole studentské odborné činnosti. Vyplývá z nich, že středoškoláci jsou dobře informovaní a situaci hodnotí se zdravým rozumem,“ libuje si Dach. ČNS vypisuje témata diplomových prací a ceny pro nejlepší. „Každý náš diplomant by měl svoji práci prezentovat na námi pořádaných konferencích. Je to přínosem pro něj i ČNS,“ dodává Dach.

Jak do budoucna?

„Podíleli jsme se na červnovém Evropském jaderném fóru v Praze. Premiér Topolánek zde přednesl jasně projaderný projev, což se Straně zelených nelíbilo,“ líčí zahájení odborné konference Karel Dach. I když vláda prohlásila, že nebude stavět další jaderné bloky, je jasné, že energetická budoucnost se musí řešit hned. „Životnost Dukovan je prodloužená, ale do nekonečna to také nepůjde. Výstavba v Blahutovicích by se kvůli sítím výrazně prodražila, nejjednodušší by byla dostavba dalšího bloku Temelína,“ vypočítává Dach možnosti a pokračuje: „Vypracování projektu trvá pět

až sedm let, dalších deset pak stavba. Za vlády této koalice se o výstavbě nerozhodne, ale je to čisté politikum, nic pragmatičtějšího. ČEZ ví, že kdo bude mít energii, je pán,“ končí svou úvahu. Ani kdyby se ještě letos rozhodlo o výstavbě bloků v Temelíně, hrozící problémy tuzemské energetiky se tím zdaleka nevyřeší. Do provozu by se totiž uváděly až po roce 2020, kdy může podle prognóz ČEZu scházet na českém trhu především v důsledku odstavení dosluhujících uhelných elektráren 70 miliard kilowatthodin elektriny. To je téměř stejné množství, jaké se vyrábí dnes.

Před rokem 1989 byla jaderná energie pýchou socialistického hospodářství. Dnes znamená energetickou soběstačnost, solidní příjem do pokladny ČEZu a potažmo i státu. Rozhodně ale nefunguje jako perpetuum mobile a jestli nechceme začít energii za drahé peníze nakupovat, rozhodnutí musí přijít rychle. Rakouští zemědělci na hranicích by nám neměli zamotat hlavy.

Kde hledat

www.NucNet.com

www.csvts.cz/cns

www.euronuclear.org/aboutus/young.htm

Stále více rozhodců má oprávnění vést řízení on-line

Pokud srovnáme rychlost rozhodčího řízení a procesu před obecnými soudy, arbitráž vyhrává na celé čáře. I rozhodčí řízení však lze ještě více zrychlit a zlevnit – prostřednictvím rozhraní E-ARBITER® pro vedení řízení on-line. Rozhodci, kteří v těchto sporech vystupují, musejí navíc ke svému odbornému vzdělání absolvovat seminář pro použití soudního fóra na internetu a zajistit si autorizovaný elektronický podpis prostřednictvím České pošty. Strany sporu jsou však identifikovány v rozhodčí smlouvě, proto po obdržení přístupových hesel nemusejí tento podpis k podání využívat. To jistě kvitují s povděkem, neboť jeho vyřízení a především implementace do vlastního počítače je poměrně zdlouhavá a nepříjemná. I přesto rozhodců s oprávněním jednat v on-line sporech přibývá a v současnosti zcela dostatečně pokrývají zájem o tento druh řízení. Naše medailónky vám z on-line rozhodců představí Roberta Cholenského, zbývající dva se zatím drží tradičních postupů řízení.

Mgr. Robert Cholenský

narozen 26. 3. 1979

Studium:

1998–2004 Právnická fakulta Masarykovy univerzity v Brně

2002–2003 studium a odborná stáž na University of Nebraska (USA)

od r. 2004 doktorand na Katedře občanského práva Právnické fakulty Masarykovy univerzity v Brně

Praxe:

2001–2002 asistent v patentové a známkové kanceláři

2003 výzkumný asistent na UNL College of Law, mediátor v Mediačním centru v Lincolnu (USA)

od r. 2004 právník nestátní neziskové organizace Liga lidských práv, advokát

Publikační a přednášková činnost:

zaměřuje se na ADR (především mediace),

přednáší v rámci vlastního programu i ve spolupráci s Uníí pro rozhodčí a mediační řízení ČR

Mgr. Jan Šarman

narozen 13. 5. 1975

Studium:

1999 absolvoval Právnickou fakultu Masarykovy univerzity v Brně

Praxe:

1999–2004 asistent soudce Nejvyššího soudu, v současnosti působí jako samostatný advokát v Brně

Publikační činnost:

odborné články a překlady statí z němčiny a angličtiny

JUDr. Tomáš Kovařík

narozen 10. 1. 1966, ženatý, dvě děti

Studium:

absolvent Právnické fakulty Masarykovy univerzity v Brně

Praxe:

podnikání – vedení účetnictví, realitní kancelář, mediátorská činnost, státní a obecní správa (Finanční úřad, Živnostenský úřad, Magistrát města Brna – vedení exekučního oddělení)

text (RW), foto archiv



inzerce

Top Language Centre

TLC - Top Language Centre, s.r.o.
Lidická 40, 602 00 Brno
Tel.: +420 533 433 786
e-mail: info@tlc.cz
www.tlc.cz

Jazykové vzdělávání

Poskytujeme profesionální služby firemním klientům v oblasti jazykového vzdělávání zaměstnanců. Pro naše klienty zpracujeme kompletní strukturu vzdělávání, vycházející z profesního zaměření firmy a cílů výuky.

- výuka ve více než 20 světových jazycích
- vyučujeme klienty v celé ČR
- specializace na firemní vzdělávání
- odborná jazyková příprava
- příprava na mezinárodní zkoušky
- průběžné vzdělávání a intenzivní kurzy
- zajištění nezávislého jazykového auditu
- zpracování interních pravidel vzdělávání zaměstnanců
- všechny firemní jazykové kurzy jsou mezinárodně certifikované



Řemeslo má u Beldů stříbrné, zlaté i titanové dno

Začátky šperkařské firmy Belda a spol. spadají do prvních let 20. století a místopisně sahají z Turnova až do Spojených států. Zakladatel Ladislav Belda ale kupodivu vůbec nebyl zlatník, nýbrž vystudoval obchodní akademii v Jablonci nad Nisou. Pocházel ze selské rodiny z Čížkovic, kde se přes zimu mačkaly korále, vyráběly voskované perly a brousily ověsky. Tradici má Belda a spol. velkou – nebýt komunistické pauzy, zanedlouho by se dožila stého výročí.

Newyorské a turnovské začátky

„Začátky znám jen z vyprávění babičky a táty,“ říká dnešní návrhář a šéf rodinné firmy Jiří Belda ml. „Po škole dědeček s kamarádem odjeli do Hamburku. Děda dostal místo v bance, dokonce mu nabízeli definitivu, ale on chtěl do Ameriky. Když jejich parník přistál, nějaký člověk jim odnesl zavazadla na břeh, ale loď odplula do doků a oni mohli vystoupit až za tři dny. Ten člověk na ně samozřejmě nečekal, takže přišli o všechno. Nakonec jim jedna paní původem také z Čech sehnala ubytování a práci v nemocnici. Tehdy začal děda dělat voskované perly,“ líčí cestu ke šperkařské výrobě pokračovatelů rodu. „Byl k tomu potřeba kahan, kalibrované dráty, které určovaly velikost dírky, a skleněné tyče. Na dráty se natáčely skleněné kuličky, pak se dráty zapichovaly do korku, aby sklo zchladlo. Kuličky se máčely v rybím stříbře, to okapalo, perla se navoskovala a bylo to hotové,“ popisuje Jiří Belda ml. ruční postup výroby, který se dodnes nezměnil. Produkce se postupně rozjela a Ladislav Belda roku 1915 založil výrobu a obchod Czechoslovak Bead Co. v New Yorku s adresou na Manhattanu. Z Čech dovážel takovou bižuterii, kterou sám nevyráběl. „V roce 1922 se vrátil, postavil dílnu, v níž dneska pracujeme, vzal si babičku a odjel s ní zpátky do Ameriky, aby tam prodával věci z turnovské dílny,“ líčí životní peripetie svého dědečka Belda. „Vyráběl stříbrné věci, bižuterii, kolekce ve stylu art deco... Dokonce máme stříbrnou medaili, kterou získal na světové výstavě v Paříži,“ vzpomíná na rodinné památky vnuk Jiří. V nejlepších letech měla šperkařská firma kolem osmdesáti zaměstnanců. Pak ale přišla krize, mladé paní Beldové se navíc v New Yorku vůbec nelíbilo. Ladislav Belda svěřil firmu společníkovi a vrátil se do Čech. Newyorská firma se však začala topit v dluzích. I v Čechách se hospodářská krize projevila, Beldova obchodní zdatnost ale pomohla sehnat kontrakty ve Skandinávii. Výroba se udržela, ovšem nebyla tak výnosná, aby bylo možné obchod v USA vyplatit. „Přišla válka a firma stále fungovala, přežila i osvobození. V osmačtyřicátém ji sice znárodnili, pořád se ale vyrábělo.“

V roce 1954 si dílnu vyhlídli ševci, že v ní založí družstvo. Přišli soudruzi, vytrhali a vyházeli stroje, ševci si přinesli verpánky a šperkařství skončilo. Dědu to odrovnalo a za pět let umřel,“ rekapituje rodinnou historii Jiří Belda ml., který se narodil o rok dříve.

Druhá generace

Syn Ladislava Belda Jiří Belda starší (* 1932) vystudoval po válce tzv. šperkárnu (SUPŠ v Turnově), obor zlatníků. Protože rodinná firma už byla ztracená, nastoupil do družstva Granát. Později začal na „šperkárně“ učit a vydržel tam dvacet let. „V té době zahájil táta spolupráci s výtvarníky – kolegy ze školy. Vyráběl s nimi trofeje, rektorské řetězy, insignie. Později získal registraci a mohl pracovat samostatně,“ vysvětluje Jiří Belda ml.

Korunovační klenoty

V roce 1965 dostala SUPŠ v Turnově zakázku vyrobit kopii svatováclavské koruny na výstavu do Montrealu. Pracovali na ní čtyři specialisté: zlatník Belda st., stříbrník Chvála, kamenář Šonský a výtvarník Žatečka. V té době dostal Jiří Belda st. do péče české korunovační klenoty. „Dneska už chodím na jejich revize místo táty já,“ říká Jiří Belda ml., absolvent turnovské „šperkárny“ a VŠUP v Praze. „Naposledy jsem měl korunovační klenoty v rukou začátkem května při výstavě na Pražském hradě. Zpočátku se mi promítalo, kdo všechno je měl na hlavě, jaké osudy zažily a po zádech šel trochu mráz. Časem už to ale začíná být profesní – jsem tam kvůli prohlídce, jestli se něco nepoškodilo, ne kvůli sentimentu. Táta kdysi opravoval upevnění křížení na koruně, které se uvolnilo. Je totiž vyrobené z opasku. Klenotům se ale v podstatě nemůže nic stát, to by musela být opravdu nešťastná náhoda. Jako šperkař v nich vidím odbornou kvalitu a úžasné řemeslo. Koruna je krásná a jednoduchá – narodil od mnoha jiných. Jabko a žezlo už jsou zdobnější a květnatější, ale zase ty reliéfy na jablku jsou úžasné a pečlivě provedené. Některé detaily na rozetě žezla jsou nádherné, nebo ty smalty... Prostě je to krásný,“ nechá se trochu unést Jiří Belda ml., ačkoliv jeho vkus, jak sám přiznává, je úplně jiný. „Naše firma také dělala další kopie na výstavu do Hannoveru. Hodně to tehdy spěchalo, tak jsme to stihli za dva a půl měsíce,“ pochlubí se Belda. „Ta první kopie se dělala dva roky,“ dodává.

Třetí generace: Jiří Belda ml.

„Sám jsem kdysi váhal, jestli se věnovat vrcholovému sportu nebo šperkařině,“ přiznává Belda mladší. „Tátovi jsem pomáhal v dílně od dětství a opravdu mě to bavilo, ale také jsem závodně běhal na lyžích. Dokonce jsem se dostal do širší



reprezentace. Na „šperkárně“ jsem se učit nemusel, protože jsem spoustu věcí uměl od táty.

U zkoušek na VŠUP jsem ale zjistil, že jsem opravdu hroznej, samozřejmě mě nevzali. Protože bych býval musel na vojnu, požádal jsem na SUPŠ, jestli bych si mohl udělat ještě kovářinu. Chodil jsem jen na odborné předměty, mezitím jsem pořád kreslil a modeloval, lyže jsem pověsil na hřebík. A za rok mě na VŠUP vzali,“ dodává Belda ml. Šest let studoval obor šperk, glyptika a sklo v architektuře, absolvoval v roce 1984.

„Šel jsem na volnou nohu. Šperky jsem dělal dál, ale k užití to nestačilo,“ líčí své další životní osudy.

„Naštěstí existoval zákon, že dvě procenta z každé státní zakázky, což byly všechny, musela jít na umění.

Ani po revoluci jsem s architekty nepřestal spolupracovat. Navrhoval a vyráběl jsem například osvětlovací tělesa, s kamarádem kovářem jsme dělali altán a vrata do Trojského zámečku,“ dodává.





Návrat rodinného krbu

Po roce 1989 dostali Beldovi zpět turnovský dům s prázdnou dílnou. Na stroje, nářadí i materiál si vzali půjčku a začali znovu. „Prvních pár let jsme dělali fakt všechno, protože jsme měli dluhy. Pak jsme vyrobili šperky podle vlastních návrhů a objížďeli s nimi republiku, ale bylo to příšerný,“ líčí krušné začátky Belda ml. „Velkoobchody si různě zavazovaly majitele zlatnictví, obchodníci chtěli, aby všechno bylo lehké a moc to nestálo.“ Konec splátek bankovní půjčky přinesl tvůrčí svobodu a vlastní obchod v pražské Mikulandské ulici. „Dnes sem chodí tři druhy lidí,“ popisuje klientelu Jiří Belda. „Jednak snobové, kteří jsou ochotní zaplatit jen za světovou značku a na první pohled drahou věc. Taková dáma v oblečku za sto tisíc obrací v ruce přívěšek za patnáct stovek a odejde bez něj, protože je drahý. Pak jsou lidi, kterým se to líbí, ale opravdu si to nemůžou dovolit. Naštěstí už existují i ti, kterým se naše věci líbí a pořídít si je můžou.“ Nadále spolupracují s Jarmilou



Pločkovou, vnučkou Alfonse Muchy, pro kterou vyrábějí repliky secesních šperků podle Muchových návrhů a obrazů. Nevyhýbají se ani zakázkám klientů, kteří přijdou s vlastní představou. „Podebatujeme a sejdeme se na kompromisu. Snažím se vyhovět, ale také jsem už zakázku odmítl,“ říká Belda ml.

Dnes a zítra...

Firma Belda a spol. se dnes věnuje převážně výrobě moderních šperků podle vlastních návrhů a spolupracuje s dalšími designéry. Nejedná se jen o zlaté a stříbrné šperky, ale také o solitéry z titanu či oceli v kombinaci s umělými hmotami. Větší kolekce se připravují dvakrát za rok, na podzim k Design bloku a na jaro. „Letos jsme byli na Salone Internationale del Mobile v Miláně a pro tuto příležitost jsme také vyráběli novou kolekci. Spolupracujeme s VŠUP, což znamená přísun nových návrhů v červnu, něco se doplňuje před Vánoce,“ rekapituluje Jiří Belda ml. termíny,

ve kterých se objevují nové šperky na pultě firemního obchodu.

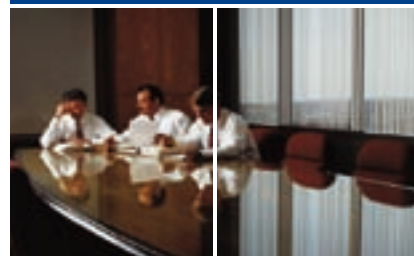
Jiří Belda starší už nepracuje s takovým nasazením jako v dřívějších letech, ale pomalu nastupuje další generace šperkařského rodu.

Viktorie sice zatím studuje gymnázium a na UMPRUM se teprve chystá, ale rodinná firma už vyrábí tři šperky podle jejího návrhu. Budoucnost rodu se tak zdá být zajištěná.



DS Factoring

člen finanční skupiny Dimension



REGRESNÍ
FACTORING

BEZREGRESNÍ
FACTORING

PŘEDFINANCOVÁNÍ
ZAKÁZEK

SPRÁVA
POHLEDÁVEK



D.S. Factoring, s.r.o.

Londýnské nám. 2
639 00 Brno

Tel: +420 545 135 432

Fax: +420 545 135 400

Mail: dsfactoring@dimension.cz

www.dsfactoring.cz

Jiří Belda, ml.

narodil se v roce 1958 v Turnově

1973–1978 studoval Střední
uměleckoprůmyslovou
školu v Turnově

1978–1984 studoval Vysokou školu
uměleckoprůmyslovou
v Praze

věnuje se modernímu šperku a designu

Jeho šperky si můžete prohlédnout
v Muzeu Českého ráje (Turnov),
Severočeském muzeu (Liberec)
a Uměleckoprůmyslovém muzeu
(Praha), jsou zastoupeny i v sou-
kromých sbírkách (Rakousko, USA,
Belgie, Nizozemí).

Výběr z výstav:

- | | |
|-------------|---|
| 1986 | Exempla – Jugend
Gestaltet, Mnichov |
| 1987 | Konfrontace VI, Praha |
| 1988 | Salon 88, Praha |
| 1990 | Galerie für moderne Kunst
(Tiller), Vídeň |
| 2000 – 2005 | Design blok, Praha |
| 2003 | Czech manie, Londýn;
100% design, Birmingham |
| 2004 | Czech manie, Londýn;
Design May, Německo |



Josef Āaptuch:

Stále jsme dlužníky budoucnosti

„Moje kariéra ve dvou zemích, se dvěma účetnictvími je už moc náročná. Tu francouzskou musím uzavřít, abych mohl intenzivněji pokračovat v té české,“ říká jeden z našich nejznámějších módních návrhářů, akad. mal. Josef Āaptuch. Fakt, že mu letos Ježíšek nadělí šedesáté narozeniny, se zdá neskutečný.

Je dnes rozdíl mezi ČR a Evropou ještě tak propastný?

Chce-li stylista něco dokázat, musí uvažovat v evropských dimenzích. Snažím se v Praze na VŠUP vychovávat evropské studenty a těm francouzským zase zprostředkovat pohled dál, než jsou hranice přelidněné metropole módy Paříže. Tak, aby měli zájem jednou pracovat ve střední či východní Evropě. Rozdíl mezi nimi už je minimální.

Co musí návrhář umět, aby uspěl?

Potřebujeme v podstatě tři talenty: výtvarný, obchodní a schopnost týmové práce. Móda, stejně jako architektura nebo design, nevzniká po nocích za stolem jednoho génia, který tu a tam něco prodá. Získá-li návrhář místo šéfdesignéra významné firmy, znamená to především, že umí řídit tým, ví hodně o výrobě i marketingu a vedle toho intenzivně vnímá svoji dobu. Vedle umělce tak musí být i manažerem. Pokud chce vybudovat vlastní značku, platí to na dvě stě procent.

„Neinvestujeme do věcí na úrovni.“

Věhlasné salóny z první republiky u nás nezlikvidovala válka, ale rok 1948. Je šance, že zase vznikne něco podobného?

K tomu nám chybí tři věci: doba, klienti a zázemí dodavatelů. Některé ze salónů přežily zestátnění, ale ne rok 1989. Počátek kapitalismu pak definitivně zlikvidoval živnostníky všech drobných, ale nutných profesí, takže se jen těžce shánějí komponenty potřebné pro exkluzivní modely.

Myslíte, že absenci zákazníků způsobuje nedostatek peněz? Nebo lidé nemají vytříbený vkus?

Nemáme bohatou střední třídu. Zákazníci očekávají levné, relativně slušně zpracované zboží, které se sem valí horem dolem. Lidé, kteří mají opravdu hodně peněz, nás nepotřebují. Jejich poptávka mívá k luxusním značkám, ne do butiků návrhářů. Je naprosto zcestná představa, že by se movitá dáma vypravila za návrhářkami na Staré Město. Ta jede rovnou do Paříže nebo New Yorku. Chovaly se tak všechny bohaté dámy od doby, kdy módní průmysl začal fungovat. Je spíš otázka, zda jsme posledních dvacet let nepromarnili. Bývali jsme vyspělou textilní a oděvní velmocí. Kdybychom zmobilizovali

nejlepší dílny a vyjeli o několik pater výše s kvalitou designu a marketingu, mohl i u nás vzniknout kulturní fenomén, módní autorita – jako třeba Zara ve Španělsku, Dries Van Noten v Belgii nebo nějaký nový Victor & Rolf jako v Holandsku.

„U nás neumíme dělat módu. Vyráběli jsme dobrou konfekci, ale tu dnes produkují Číňané a nám se přestup do vyššího patra nedaří.“

Proč se tak nestalo?

Je na zvážení, jestli si jako národ nehyčkáme pohádku o tom, jak jsme kulturní. Podívejme se, co český člověk čte, kam se chodí bavit, na co se kouká v televizi... Řekl bych, že čtyřicet let jsme žili v iluzi. Design, estetika, fantazie, velkorysost a kreativita nám nějak vypadly ze slovníku.

Nabízí se otázka: Jakou moc má ulice?

Strašnou, ale ne vždy negativní. V jistém slova smyslu vytváří trendy. Určuje, jak se co bude nosit, koriguje velké návrháře. Nebo možná naopak, velcí citliví návrháři ji poslouchají a vytvářejí modely, které pak právě ulice okamžitě adoptuje.

Posouvají módu kupředu spíš návrháři – umělci – nebo obchodní ředitelé velkých firem?

Ideální formát úspěšné značky je půl na půl. Jedna hlava pomazaná je v pozici obchodního ředitele, který vlastně řídí fabriku. Druhá hlava, někdy méně pomazaná, ale zato připravená skončit na špalku, musí být z pozice uměleckého šéfa schopná přinést před kamery něco úžasného, co se navíc dobře prodává.

„Kreativita 60. let dala vzniknout modernímu designu v dnešním pojetí.“

Jak se vinula vaše cesta módním světem?

Móda pro mě původně nebyla životním programem, i když jsem z textilácké rodiny. Maminka byla švadlena a tatínek spolu s polovinou širší rodiny pracoval v krnovských textilkách. Brněnská ŠURKA v 60. letech pro mě byla fantastickým odrazovým můstkem. Bez ohledu na režim jsme měli obrovskou svobodu za málo peněz. Probíral jsem to se svými francouzskými kolegy, kteří také vzpomínají na roky



1967–1968 jako na převratnou dobu, nicméně jedním dechem dodávají, jaké existenční problémy je provázely. Dva roky jsem pak pracoval jako aranžér Oděvů n. p. Brno a pak u Krasu. Vyzkoušel jsem si, co to je být každé ráno v šest v propagačním oddělení. Bylo to plus, ale jen jsem se utvrdil v tom, že takhle žít nechci. Vojnu jsem si odkroutil v poněkud dobrodružném termínu 1967–1968.

Na VŠUP jste studoval za normalizace.

70. léta, to byla mnohem temnější doba. S Blankou Matragi, Danielou Flejšarovou a pár dalšími jsme byli mladá, dost našťavaná a drzá parta. Nějaké lískance jsme utržili od šéfů různých firem, ale režim nás nakonec toleroval. Dokonce se některým z nás podařilo stát se honorovaným návrhářem s vlastní značkou a spolupracujícím s výrobou a obchodem. Vzpomínám, jak jsem v Domě odívání mladých za jedno odpoledne prodal dvanáct set halenek. Fronta stála až za roh na Příkopy a já to vozil z Červeného Kostelce svým zeleným embéčkem... Dneska nereálná představa. Možná nás ta strana a vláda měla jako důkaz, že to jde, když se chce. >>>





Velká část vašeho profesního života se odehrála v zahraničí.

V roce 1978 jsem odjel do Itálie na stipendium. Po návratu jsem začal připravovat první ročník Impulsů, tehdy neoficiální první pražský fashion week, který se díky některým kolegům podařilo dotlačit až do 80. let. Za tři roky jsem jel do Francie.

V posledním týdnu půlročního stipendia, kdy jsem dřel jako kůň, jsem začal usilovně shánět další práci a podařilo se mi získat místo u Pierra Cardina. Zůstal jsem u něj čtyři a půl roku. Od roku 1988 jsem učil na Esmod, jedné z nejprestižnějších francouzských škol, po dvou letech jsem přešel na Formamod, kde učím dnes. Po roce 1989 jsem začal pracovat i u nás. S Jablonexem jsem připravil čtyři kolekce, začal jsem učit na VŠUP. Deset let jsem byl šéfdesignérem Makyty, což byla báječná spolupráce, na kterou jsem docela pyšný.

Chystáte výstavu svých prací třeba právě z kolekci pro Jablonex?

Modely na přehlídkách strašně trpí a až na výjimky, které prodávají modely tzv. po první přehlídce, se opravdu nedají prodat. Firmy je dávají do archivu, ty velké a slavné pak založí muzeum.

Ty méně slavné řeší problém, co s nimi, a ty ještě menší je protokolárně házejí do koše. Na výstavu nepomyslím i proto, že každý model má své místo a čas, pak mi připadá nezajímavý.

Občas se v aukcích uměleckých děl draží vaše obrazy...

Není jich mnoho, ale jsem na to hrdý. Jestli někdy pomyslím na výstavu, budou to spíš mé výtvarné práce. Celý život jsem se těšil na okamžik, kdy přestanu být otrokem sezón, abych mohl žít jako výtvarník na volné noze. Vrátil jsem se k tomu, co jsem vystudoval.

Co vám k narozeninám přinese Ježíšek?

Asi francouzský důchod, ovšem Paříž neopustím. Na VŠUP také učit nepřestanu a hlavně začnu svobodně pracovat. Už teď mě lechtají konečky prstů.

Třetí část seriálu: Poznejte zásady spravedlnosti – proč nefungují právní kličky

Při vzniku sporu jdou často stranou všechny původně dobré úmysly, málokdo se chce při řízení dobrat pravdy. Dlužník je připraven na vše, jen ne dodržet povinnost uhradit své závazky. V řadě sporů se objevuje jasný trend bránit se formálními námitkami bez snahy řešit skutečnou podstatu věci. U soudů však právě tento přístup vítězí. Stává se nám, že žalovaná strana poukáže nejprve na neplatnost rozhodčí smlouvy a následně i smlouvy hlavní. Potom na to, že podle zákona je sice v pořádku dlužit tři roky peníze, ale není v souladu s právem zaplatit smluvní úrok. A nakonec třeba na skutečnost, že smlouva ukládá písemné dodací listy a zboží bylo předáno bez nich. Fakt, že při těchto výlevech žalovaný např. prohlásí „a ta střecha, která papírově neexistuje, stejně teče“, pouze dokresluje přístup k právu v Česku.

Velkým překvapením pak je pro právního zástupce dlužníka zjištění, že postup slavící úspěch u soudů neuspěje při rozhodování dle zásad spravedlnosti. Rozhodce dle těchto

principů nezkoumá na prvním místě soulad smlouvy se zákonem, ale celý vztah mezi odběratelem a dodavatelem. A rozumně rozhodne tak, aby bylo tomuto vztahu učiněno zadost. Tam kde od soudu odchází dlužník s vaším majetkem a vy slyšíte, že smlouva je absolutně neplatná, protože ji soud neumí vyložit, rozhodce naopak hledá skutečný význam ujednání a snaží se pečlivým výkladem dobrat podstaty věci.

Na závěr uvedeme konkrétní případ – smlouvu o nájmu nebytových prostor, u níž soud nedokázal z článku nazvaného „předmět a účel“ (obsahujícího text „nájem kanceláří, ústředny, skladu a garáží“) dovodit, že účelem nájmu bylo provozování kanceláří, ústředny a skladů. Dále naznal, že ani pozdější jasně specifikované dodatky nemají vliv na platnost smlouvy, neboť nelze ani výkladem dovodit, za jakým účelem si subjekt prostory pronajímá. Vžijte se sami do role rozhodce a odpovězte si na otázku – opravdu je smlouva neplatná, protože text nezní „pronajímáme kanceláře za účelem provozu kanceláří“?

text (RW)

Josef Ťapůch

narozen 24. prosince 1948

Vystudoval brněnskou Střední průmyslovou školu textilní a na pražské VŠUP Ateliér Módní tvorby u prof. Zdeňky Bauerové. Absolvoval stáže na Accademia di Alta moda e costume tetrale, v ateliéru Valentina a studium na L'école Supérieure des Arts Decoratifs v Paříži. Pět let pracoval jako výtvarný asistent ve studiu Mistra módního designu Pierra Cardina v Paříži. Učil na pařížských školách Esmod a Formamod, kde nyní uzavírá pedagogickou kariéru.

V letech 1994–1996 vyučoval na VŠVU v Bratislavě, od roku 2003 vede Ateliér Módní tvorby na VŠUP v Praze.

Spolupracuje s významnými módními domy v Paříži (Jean Patou, Courreges, Paco Rabanne,

Helena Rubinstein a další), pod svým jménem vytvořil kolekce pro Makytu, Otavan a Jablonex. Získal řadu ocenění doma i v zahraničí.





Jak pralinky přicestovaly do Belgie



Belgie není jen sídlem Evropské unie, největším centrem obchodu s diamanty a zemí slavného detektiva Hercula Poirota. V zemi, která se v roce 1830 oddělila od Spojeného království nizozemského, se už bezmála sto let vyrábějí báječné pamlsky – belgické pralinky. Nejznámější značky sem ale přicestovaly ze zahraničí.

Čokoládové bonbóny plněné likéry, krémy a ořechy začaly vyrábět mezi lety 1910–1914 nezávisle na sobě tři značky: Leonidas, Neuhaus a Godiva. Všechny se udržely dodnes a postupně je doplnily mnohé další.



Pralinkový triumvirát: Leonidas,...

První pralinky přivezl do Belgie na světovou výstavu v roce 1910 paradoxně Řek Leonidas Kestekides z Ameriky. Ačkoliv původně obchodoval s vínem, slávu a majetek si vydobyl čokoládami a v Bruselu získal bronzovou medaili Diploma. Na příští výstavě v Gentu roku 1913 za své cukrářské výrobky dostal další ocenění, tentokrát zlatou medaili. Poté už v Belgii zůstal, oženil se se slečnou z bohaté rodiny a otevřel si čajovny v Bruselu, Gentu a Blankenberku. Zakladatelův synovec Basile vylepšil značku o logo s podobiznou spartského krále Leonidase. Své čerstvě vyrobené čokolády prodával otevřeným oknem obchodu na Boulevard Ans-pach a nabízel je ve výkladní skříni. Tato tehdy revoluční forma prodeje, která vešla ve známost jako „guillotine-okno“, měla okamžitý úspěch. Snaha přiblížit svůj sortiment i méně majetným vrstvám vedla Basila Kestekidese k výměně tradiční polevy z fondánového cukru za bílou čokoládu a vlašských ořechů za lískové oříšky pražené s cukrem. Velmi brzo se Leonidasovy pralinky Manon s bílou čokoládou a grilášem staly velkou atrakcí. Leonidas je typická rodinná firma, která se nenechala koupit žádným koncernem a dodnes ji řídí Leonidasovi potomci. V současnosti má značka 1500 obchodů ve čtyřiceti zemích světa.



...Neuhaus...

Skvělý nápad plnit čokoládové bonbony krémy, likéry či oříšky dostal Jean Neuhaus, vnuk zakladatele firmy Confiserie et Chocolaterie Neuhaus-Perrin, v roce 1912. Jeho dědeček opustil v roce 1857 Švýcarsko a otevřel si v Bruselu lékárnu, v níž kromě pilulek prodával lékořiči a kousky čokolády různě ochucované medem, marcipánem, oříšky nebo chilli papričkami. Pan lékárník je na pult dával hlavně pro chuť, ale i na podporu léčby. Tak to chodilo čtyřicet let, teprve potom se se synem Frederikem zaměřil na výrobu čokolády. K dokonalosti přivedl rodinný podnik díky zmíněnému nápadu až vnuk Jean. Aby se zachovalo aroma, balily se Neuhausovy pralinky do tzv. ballotins (balíčků). Tak vznikla móda obdarovávat své drahé několika jednotlivě balenými pralinkami.



...a Godiva

Bonbony pod názvem Godiva začal vyrábět Němec Joseph Draps. Firmu založila rodina Drapsových v roce 1929 a za svůj úspěch vděčí právě tehdy čtrnáctiletému Josephovi, který si uvědomil, že lidé i v chudých letech hospodářské krize potřebují trochu luxusu. A tak vytvořil malý kousek čokolády, který je také znám jako pralinka.



Pralinky se brzy staly nedílnou součástí jídelníčku všech společenských vrstev. Podávaly se ke kávě, jako zákusek či jako lék na uspokojení chuti v šlechtických salonech, měšťanských rodinách i domech méně majetných lidí alespoň o svátcích či při větší výplatě.



Čokoládové letopočty

- 1502 – čtvrtá Kolumbova výprava přivezla do Španělska několik kakaových bobů. Španělé však o ně neprojevíli valný zájem
- 1528 – Hernando Cortéz přivezl do Evropy první čokoládu
- 1780 – v Barceloně vyrobili čokoládu poprvé strojově
- 1828 – Holanďan Conraad Van Houten vynalezl způsob, jak oddělit kakaové máslo z kakaové hmoty a otevřel tak cestu čokoládovému průmyslu
- 1847 – anglická firma Fry's z Bristolu vyrobila první tabulkovou čokoládu
- 1875 – Švýcar Daniel Peter po letech pokusů uvedl na trh mléčnou čokoládu
- 1879 – Švýcar Rodolphe Lindt vynalezl proces konšování, který umožnil vyrábět zvláště jemnou čokoládu
- 1913 – firma Séchaud Fils z Montreaux ve Švýcarsku vyrobila první plněnou čokoládu
- 1930 – firma Nestlé vyrobila první bílou čokoládu

Pro královské nevěsty a miminka



Když se žení belgičtí princové, jde i v jednadvacátém století o dobrý důvod k tomu, aby světlo světa spatřil nový druh pralinky. Přední domy při takové příležitosti vyrobí pralinku s novou chutí, která nese jméno nevěsty. Svou pralinku dostávají do vínku i královská miminka. Má jim přinést štěstí a Belgičanům natrvalo připomínat onen slavný den, kdy na svět přišel nový člen královské rodiny. Takové pralinky se archivují.





Šťastná nehoda kuchaře maršála du Plessis-Praslin

Historika ze 17. století tvrdí, že maršálův kuchař Lassagne jednou v rozespalosti vylił nádobku s karamellem do hrnce blanširovaných mandlí. Bezpochyby čekal pohromu, ale výsledek potěšil mlsný jazyk jeho pána natolik, že vznikly praslinky – pralinky. Slovo se ve francouzštině vžilo pro polevu, dnes už nejčastěji čokoládovou.

Bruggy, hlavní město pralinek

V současnosti ovládá osmdesát procent světového trhu s čokoládou šest velkých společností, ale v Belgii se stále zachovává výroba v malých rodinných podnicích. Každá rodina si chrání svůj recept na výběr kakaových bobů i na poměry jednotlivých surovin. Navíc část práce, hlavně při tvarování a zdobení, se dělá ručně. V každém městě a každém obchodě tedy narazíte na trochu jiné kousky. Největší koncentrace výroben pralinek je v Bruggách. Působí zde na šest desítek malých firem a věřte, že alespoň pár stojí za to obejít, než si koupíte ty svoje nej... V obchodech to krásně voní a hezky vypadá, leckde vám nabídnou i horkou čokoládu. Tedy opravdovou čokoládu, žádné instantní prefabrikáty. Často také můžete přes sklo nahlédnout přímo do výroby. Bruggy mají též Muzeum čokolády a pralinek, stejně jako Brusel a Tournai. Mnohde prodávají pralinky a kusy kvalitní čokolády na váhu na trzích.

V sezóně – a ta je skoro pořád – si můžete smlsnout také na čerstvých jahodách máčených v hořké, mléčné nebo bílé čokoládě.

V Belgii ročně vyrobí kolem 220 000 tun pralinek, asi polovina z nich je určena k vývozu. Zbytek se spotřebuje doma. Průměrný Belgičan totiž sní za rok až osm kilo čokolády...



Zážitky z praxe aneb opravdu se stalo...

Příběh první: Podpis chrání

Stalo se vám někdy, že vaše firma doručila zboží a řidič jaksi zapomněl nechat podepsat dodací list? Nejste sami, pro jednoho z našich klientů to bylo málem osudné.

Zboží za několik set tisíc bylo připraveno k vyskladnění. Řidič převzal důležité doklady a dodací list. Když však zboží předával, vedoucí skladu odběratele za ním přišel se slovy: „Máme nové nařízení a dodací list může podepisovat jen šéf nákupu, který tu teď není. Ať nemusíš čekat, já si ten dodák nechám a po podepsání ho pošlu k vám na firmu, ok?“ Řidič měl před sebou ještě další vykládky a čekat se mu opravdu nechtělo. A tak vyrazil dodávat dalším zákazníkům. V pátek – při předávání všech dokladů o doručení zboží – onen dodací list chyběl. Po chvíli si řidič vzpomněl na rozhovor a zavolał odběrateli. Jaké bylo jeho překvapení, když zjistil, že vedoucí skladu u něj už nepracuje. A navíc prý nikdo o žádné dodávce neví. Pravidla nastavená ve společnosti mluvila jasně: Není dodací list – zboží není dodáno. Řidič začínal být zoufalý: „To není možné, vždyť to měli poslat. Teď to vypadá, jako bych zboží ukradl.“ Bez důkazů se opak samozřejmě těžko dokazuje. Nejhorší bylo, že v takovémto případě je dodavatel povinen zboží doručit ještě jednou, jelikož dle listinných důkazů stále není doručeno. Dodavatel začal vyvíjet tlak, aby se celá věc důkladně vyšetřila. Využil také vzory uznání závazku, se kterými jednal u odběratele. Po několika dnech se čistou náhodou zboží u odběratele našlo



a dodací list byl dodatečně potvrzen. Spolupráce mohla pokračovat – ale s tím rozdílem, že řidič bez podepsaného dodacího listu už zpět nikdy neodjel. A pokud ano, tak se zbožím na korbě. Tento případ dopadl dobře, ale podobně laxní přístup se nemusí vyplatit. Poučujte proto neustále své pracovníky o tom, jaké dokumenty mají mít podepsány. V budoucnu vás to může uchránit před spoustou problémů.

Příběh druhý: Jednat rychle se vyplácí

I společnost, která se tváří, že nemá peníze, „ukončuje“ činnost a insolvenční řízení je dle její účetní „na spadnutí“, může své závazky plnit. Příběh naší klientky to potvrzuje. Majitelka společnosti má totiž jednoznačný přístup ke svým dlužníkům – ze zásady dluhy neodpouští a tvrdě vyžaduje plnění závazků. Jeden z jejích větších odběratelů pomalu, ale jistě prodlužoval dobu placení svých faktur. Rozhovory o úhradách majitelka vždy vedla s hlavní účetní, která platby prováděla. Jednoho dne však účetní standardní výmluvu o tom, že úhrady faktur právě provedla a faktura dodavatelky je v balíku na příští týden, nahradila slovy: „Bohužel mám od vedení zákaz cokoliv platit, omlouvám se, ale nemohu nic dělat. Zkuste se spojit s vedením.“ Majitelka dodavatelské firmy se vydala za vedením raději osobně. Výsledek nebyl valný – ani se k němu totiž nedostala a jen se utvrdila v tom, že řešení musí být rychlé a tvrdé. Celý smluvní vztah měla naštěstí ošetřen rozhodčí doložkou, a tak na sebe rozhodčí žaloba nenechala dlouho čekat.

Majitelka už zřejmě počítala i s tím, že její závazek bude uspokojen jen zčásti v rámci případného insolvenčního řízení. Jenže to, co se stalo, nečekal vůbec nikdo. Ještě v průběhu rozhodčího řízení byla částka v plné výši uhrazena – včetně nákladů řízení, smluvní pokuty a zákonných úroků! Proč se tak stalo, můžeme jen hádat. Zřejmě se dlužníkovi nehodilo mít kvůli pár set tisícům několik měsíců obstavené účty a majetek, s nímž by pak nemohl volně nakládat. A díky nekompromisní reakci věřitele a předvídatelné rychlosti rozhodčího řízení bylo pro něj jednodušší a jistější dluh splatit. Naše rada proto zní: Pokud se dlužník začíná chovat nestandardně, reagujte rychle.

text (TP), foto archiv



“FUNDAMENTUM AUTEM EST IUSTITIAE FIDES, ID EST DICTORUM CONVENTORUMQUE CONSTANTIA ET VERITAS.”
(Základem spravedlnosti je důvěra, to znamená stálost a upřímnost ve slovech i v dohodách.)

MARCUS TULLIUS CICERO

Lidé přestávají věřit ve spravedlnost. Jejich důvěrou otřásá především nestálost spravedlnosti a dlouhá cesta k ní. Nemožnost domoci se práva v reálném čase je pro člověka stresující a nepříjemná. Podnikatelské subjekty se již v minulosti snažily najít alternativu k soudnímu systému. Postupně vznikla řada způsobů řešení sporů mimo rámec soudní moci. Mezi nimi i závazný a vykonatelný způsob rozhodování, který je znám v různých historických epochách, právních i společenských systémech: **rozhodčí řízení – arbitráž.**

...vidoucí spravedlnost

Unie pro rozhodčí a mediační řízení ČR, a.s.

přichází s nabídkou své činnosti v době, kdy v naší společnosti významným způsobem zaostává efektivní vymahatelnost práva. Na rozdíl od soudu je Unie komerčním subjektem, kterému záleží na transparentnosti a legálnosti. Zároveň vždy usiluje o rychlost, odbornost a předvídatelnost rozhodování. Rozhodčí řízení vedené prostřednictvím rozhodců Unie pro rozhodčí a mediační řízení ČR zaručuje stejnou nezávislost jako soud. Filozofie společnosti je zhmotněna v mottu:

Dostupná spravedlnost.



Unie pro rozhodčí
a mediační řízení ČR

Unie pro rozhodčí a mediační řízení ČR, a.s.
Office: Cejl 91, Brno 60200 Česká republika
Recepce tel.: +420 545 242 592
GSM brána: +420 739 573 440
Fax: +420 545 210 245
E-mail: unie@urmr.cz
Web: www.urmr.cz



Hvězdy NHL zahájí sezónu v Praze

Když se mluví o nejlepším hokeji na světě, téměř vždy přitom padne třípísmenné zaklínadlo: NHL. Vidět některý ze zápasů americké National Hockey League je snem hokejových fandů z celého světa. Těm českým se na podzim vyplní, aniž by se museli přesouvat za oceán – úvodní zápas letošního ročníku NHL hvízd rozhodčího tentokrát zahájí v O2 Aréně v Praze.



Sportovní akce špičkové úrovně lákají nejen stále více televizních diváků, ale v poslední době také fanoušků, kteří chtějí své hvězdy vidět naživo. Výjimkou není ani Česká republika, která domácím zájemcům o sport v minulých letech připravila strhující zážitky např. pořádáním mistrovství světa v hokeji (2004), pravidelné atletické Zlaté tretry nebo závodů Světového poháru v běžeckém lyžování. Velký úspěch slavil v roce 2006 basketbalový turnaj Final Four, v němž se v Praze utkaly čtyři nejlepší týmy Evropské basketbalové ligy. A od klubového basketbalu nejvyšší úrovně už byl jen krůček

k nápadu pozvat do Čech nejlepší hokejisty ze zámorí.

Jednání trvala více než rok

Jednání mezi organizátory z České sportovní a zástupci NHL trvala více než rok a byla o to komplikovanější, že pořadatelé si jako jednu z podmínek stanovili účast týmu New York Rangers. Zámořská hokejová soutěž už loni poprvé v dějinách začínala v Evropě – v Londýně se tehdy střetly celky Los Angeles Kings a Anaheim Ducks. Tentokrát však bude start sezóny ještě zajímavější a atraktivnější. Jak už v lednu potvrdilo vedení NHL, 4. a 5. října vždy od 18 hodin proběhnou dva zahajovací dvojzápasy: V Praze zkrátí hole hráči klubů New York Rangers a Tampa Bay Lightning, v téže době se proti sobě na led ve stockholmské hale Globen postaví hokejisté Pittsburghu Penguins a Ottawy Senators.

První vstupenka se prodala po 52 vteřinách

Start sezóny 2008/2009 přitom bude jednou z nejdražších hokejových událostí, které se u nás kdy konaly. Už jen doprava hráčů z Ameriky přijde na osmimístnou sumu, Česká sportovní sama hradí také veškeré náklady na organizaci utkání, nájem arény, ubytování i bezpečnost. To vše chtějí pořadatelé zaplatit z tržeb za lístky. A z nezájmu fanoušků mít strach nemusejí. Vstupenky se prodávají ve dvou várkách, z nichž první (při ceně lístku od 1900 do téměř 13000 korun) byla k dispozici již v dubnu, a to asi 30 hodin. I přes utajení přesného data spuštění prodeje se první vstupenka prodala po pouhých 52 vteřinách, za první hodinu předprodeje si zájemci koupili přes 1200 lístků (i když bylo pro každého k dispozici maximálně pět kusů).

Oba týmy vyznávají útočné pojetí hokeje

Jedinou vadou na krásě je neúčast Jaromíra Jágra, který mezitím ukončil své působení v New Yorku i celé NHL a přestoupil do ruského týmu Avangard Omsk. Tento krok pořadatelé nečekali – zejména kvůli Jágrovi požadovali právě účast Rangers. I tak ale bude na co se dívat. Rangers jsou velmi populární a v jejich dresu stále hrají čeští hokejisté: obránce Rozsívál a útočník Průcha. Čtveřice Čechů působí i v Tampě

Soupeři



New York Rangers

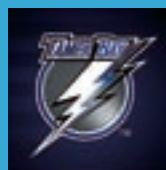
Založení klubu: 1926

Zisk Stanley Cupu: sezóny 1927–1928,

1932–1933, 1939–1940, 1993–1994

Stadion: Madison Square Garden (kapacita

18200 diváků)



Tampa Bay Lightning

Založení klubu: 1991

Zisk Stanley Cupu: sezóna 2003–2004

Stadion: St. Pete Times Forum (kapacita 19500

diváků)

– fanoušci se mohou těšit na obránce Kubu, navrátilce Prospala, útočníka Vrbatu a bitkaře Kočího. A samozřejmě na plejádu zahraničních hvězd v čele s Lecavalierem, St. Louistem, Näs-lundem, Žerděvem, Gomezem, Drurym a dalšími. Oba pozvané týmy navíc vyznávají útočné pojetí hokeje. O úrovni a atraktivitě dvojutkáni nepochybuje ani sám Jágr, který prohlásil, že díky hernímu stylu mužstev i nerozchytanosti brankářů na začátku sezóny by mohlo být





k vidění hodně gólů. Skvělý zážitek z hokeje pak ještě umocní prostředí moderní O2 Arény s kapacitou 18000 diváků, autentické prostředí (zápasy se budou hrát podle zvyklostí a pravidel NHL) i fakt, že v každém ze zápasů budou „domácími“ hráči jiného týmu. Rangers i Tampa tak předvedou své originální osvětlení, hudbu a videoprojekce. Utkání budou v přímém přenosu přenášena do většiny evropských a některých mimoevropských států, dvojzápas si tak užijí diváci ve více než stovce zemí. Zárukou kvalitních komentářů, fotografií i televizních záběrů je účast více než 150 akreditovaných novinářů. Pokud fandíte hokeji a chcete si užít atmosféru NHL, neváhejte a objednejte si vstupenky na internetu. Drtivá většina z nich je už vyprodána, sehnat se však ještě dají. Byla by škoda nechat si ujít neopakovatelnou příležitost – první soutěžní utkání NHL na evropském kontinentu v historii se hraje jen jednou...

Kde hledat

...info o akci a týmech
www.nhlpremiereprague.cz
<http://rangers.nhl.com>
<http://lightning.nhl.com>

...vstupenky
<http://nhl-premiere-prague-2008.vstupenka.com>

Lístky jsou rozděleny do osmi cenových kategorií od 1990 (kategorie VIII.) do 12900 Kč (VIP).

Unie připravila nový seminář o mediaci

Celý vzdělávací program Unie pro rozhodčí a mediační řízení ČR lze rozdělit do tří základních cyklů: na vzdělávání veřejné, klientské a speciální. Veřejné a klientské akce jsou zajištěny v pravidelných termínech. Lektori a další odborníci se však kromě stálých kurzů podílejí i na speciálních aktivitách, zejména „na klíč“ připravených soukromých přednáškách a školeních určených pro jednotlivé společnosti, profesní organizace a státní správu či samosprávu. Veřejný cyklus se skládá ze čtyř seminářů. Dva z nich se věnují praktickému využití nástrojů řešení sporů – rozhodčímu řízení a mediaci, třetí postupům pro předcházení smluvní nekázně a čtvrtý pak legislativě a procesu rozhodčího řízení. Tyto přednášky se navzájem doplňují a umožňují absolventům získat komplexní vědomosti o dané problematice. Konkrétně se jedná o tyto semináře:

Mediace – moderní řešení sporů cestou dohody

Rozhodčí řízení – efektivní nástroj na řešení pohledávek

Podnikání bez dlužníků

Právní úprava a praxe rozhodčího řízení v České republice

Dnes si blíže představíme nejnovější přírůstek zaměřený na mediace. Jeho motto zní: „Domluvit se je zázrak, který se vyplatí“. Pokud si chcete v budoucnu kladně odpovědět na otázky: „Umíte věci řešit dohodou? Víte, jak udělat z protivníka partnera? Víte, jak dosáhnout svého a současně vyhovět ostatním?“, tak jde o akci vhodnou právě pro vás.

Na semináři se navíc dozvíte:

proč je rozdíl mezi zájmy a postoji stran

jak nebyť obětí manipulace při vyjednávání

jak jednat, když je protistrana silnější

jak vyřešit konfrontaci

jak vyjednávat s lidmi, se kterými se jednat nedá

informace o alternativách při řešení konfliktů v obchodních vztazích

jak bez vzájemného boje dosáhnout společného vítězství

příklady využití v obchodní a řídicí praxi

co je princip win-win (oba vítězové) a jak ho využít

Cílem semináře je seznámit účastníky převážně interaktivní formou s pokrokovým a převratným řešením konfliktů a objasnit jim, proč tuto cestu využívají ti nejuspěšnější.

A komu je kurz především určen? Vedoucím manažerům firem a lidem, kteří se dostávají do konfrontačních situací nebo musejí ve své práci hledat neagresivní a vstřícná řešení. Nejsnazším způsobem, jak se dozvědět více a zaregistrovat se na některou ze vzdělávacích akcí Unie, je návštěva webu www.urmr.cz. Zájemci o speciální kurzy a klienti se mohou informovat nebo přihlásit prostřednictvím oddělení péče o klienty, a to telefonicky na čísle 545 242 592 na ústředí Unie pro rozhodčí a mediační řízení ČR.

text (RW)



Golf v Keni: Když od jamky řve lev

Keňa je pro mnohé exotickou a vzdálenou zemí, let z ČR sem přesto trvá jen snesitelných osm hodin. Stejně tak se sem nejezdí pouze na safari – přestože Keňu tak proslavilo a jen těžko bychom hledali místo, kde o něm nikdo neslyšel...

Trochu historie

Keňa má neuvěřitelně dlouhou historii – byly zde objeveny jedny z nejstarších fosílií Homo habilis a Homo erectus z doby před 2,6 milióny lety. Pobřeží pak lákalo mořeplavce i piráty všech národností, postupně zde vládli Arabové, Portugalci a Turci. V roce 1895 tehdejší vládce – zanzibarský sultán – daroval půdu Britům, brzo poté se z ní stala jejich kolonie.

A svůj vliv si udrželi i po vyhlášení samostatnosti v roce 1964. Příchod civilizace do panenských končin měl bohužel za následek vyhubení domorodých kmenů – Kikujů a Luů. Přeživší byli využíváni jako otroci při sklizni čaje či kávy, později jako levná pracovní síla při stavbě železnice. Anglický styl života měl ovšem také své výhody, k nimž se dostaneme později.

Na sever či na jih

Keňské pobřeží je jakoby rozděleno na dvě části – severní a jižní. Ta první je pestřejší, ale při šestihodinovém odlivu zde moře ustupuje daleko od břehu, takže podmínky ke koupání nejsou vždy ideální. Na své si však přijdou milovníci mořské fauny a flóry. Na dovádění, plavání a sport je asi nejlepší pláž Bamburi. Dalšími severskými lákadly jsou zoo Hellerův park, motýlí či krokodýlí farma, mořské akvárium v Mtwapě a další atrakce. Výhodou je i blízkost hlavního města Mombasy, kde to žije dlouho do noci. Jižní část je klidnější a odliv zde není tak markantní, takže se dá koupat lépe. I písek je o něco bělejší a jemnější. Do Keni často míří amatérští i profesionální potápěči, kteří chtějí spatřit obrovské planktonové žraloky. Dobrodruzi a horolezci se zase vydávají zdolat vyhaslou sopku Mount Kenya (5199 m n. m.) či nejvyšší horu Afriky Kilimandžáro.

Na safari!

Nevidět v Paříži Eiffelovku je stejný hřích jako nenavštívit v Keni safari, vždyť kráter Ngorongoro se může pochlubit největší koncentrací divokých zvířat na světě. Jeho název znamená v jazyce kiswahili cestu, což je vcelku výstižné pojmenování. Jde totiž i o cestu v duchovním slova smyslu. Snad nikdo nezůstane chladný při pozorování nespoutaného života zvěře v nádherné přírodě. Vidět na vlastní oči z poměrně malé (ale bezpečné) vzdálenosti lvy, gepardy, žirafy, impozantní stáda slonů, pasoucí se zebry a antilopy nebo v červeném prachu dusající buvoly – to je nezapomenutelný zážitek. Uchvátí také pohled na vyprahlé pláně s pár hliněnými chýšemi obehnanými trním či domorodé obyvatele, kdy muži křepčí divoké tance s oštěpem v ruce za přítomnosti mladých dívek, jejichž jediným oděvem jsou barevné korálky.



Na golf!

Jednou z výhod, které přinesl anglický kolonialismus, je golf. Má v Keni dlouhou tradici a hráči zde naleznou kvalitní a dobře upravená hřiště – od menších devítek až po osmnáctky s profesionálními parametry. Nacházejí se prakticky všude (kromě pouště) – jak ve vnitrozemí mezi horskými štíty či azurovými jezery, tak na pobřeží Indického oceánu. Většina z nich se přizpůsobila okolní krajině a působí jako její součást. Není možné vyjmenovat všechny resorty, namátkou můžeme zmínit Royal Nairobi, Nyali, Windsor či Muthaiga. Posledně jmenované patří k tomu nejlepšímu, co může Keňa nabídnout. Nejkrásnější hřiště země se rozkládá na okraji tropického lesa Karura. Právě tady se koná Kenya Open Golf Championship – jeden z turnajů evropské série PGA, kde triumfoval například Ballesteros, Woosnam, Canizares nebo Lafeber. Golfové hřiště redesignoval Peter Markovich, tvůrce nádherného jihoafrického hřiště Arabella Golf Club. Muthaiga Golf Course je těžké mistrovské hřiště, jehož náročnost umocňují velmi rychlé greeny (prý nejrychlejší ve východní Africe) skvěle bráněné zákeřnými bunkery. Dalším známým hřištěm je Karen Golf & Country Club, kde se v letech 2004 a 2005 odehrály turnaje Kenya Open. Jedno z nejpůvabnějších keňských hřišť leží v lůně tropické přírody, obklopené kvetoucími stromy a keři. Kulisu dotvářejí velké vodní plochy, zrcadlící nevšední scenérie. Golf uprostřed kávových a ananasových plantáží: Přesně takový je Thika Sports Club, v jehož blízkosti se nacházejí známé vodopády Thika.

Golfový klub byl založen v roce 1922, hřiště o deset let později. V dnešní podobě z roku 1996 není členitý a zvlněný terén žádnou procházkou. Každý hráč si musí sáhnout hluboko do rezervoárů sil a k tomu „tasit“ jednu přesnou ránu za druhou – fairwaye jsou velmi úzké a greeny malé. Klubovna je postavena v místním architektonickém stylu, i když její výbava (a obrovský krb) připomíná spíše alpskou chatu. Největší událostí je turnaj Winston Churchill Cup, který se zde hraje od roku 1979 jako součást turnajů Keňské golfové asociace. Sigona Golf Club si skvělou reputaci vydobyl zejména kvalitními fairwayemi. Vzdouávají se v nadmořské výšce 2200 metrů a místní greenkeeper tvrdí, že „obejit“ osmnáct jamek je stejně náročné jako celodenní horská túra. Každý hráč tu ze sebe musí vydat to nejlepší, jen tak má naději na dobrý výsledek. A pokud se mu to nepodaří, cenou útechy budiž dech beroucí panoramatické výhledy. Nyali Golf & Country Club je prvním golfovým hřištěm, které leží na keňském pobřeží. Není těžké, hráče však rozptyluje kouzelná příroda, množství zvěře včetně opic a tisíce rozkvetlých květů. Další pobřežní perlu je Leisure Golf Club. Tropickou flóru doplňují palmy, tráva má svěží jasně zelenou barvu a nedaleko se nachází známá Dianina pláž s bílým pískem. Hřiště je postaveno v americkém stylu, takřka na každém kroku čekaňte písčité dobrodružství. Velmi starým golfovým klubem je také Nakuru Golf Club, který otevřel již v roce 1929 Lord Francis Scott na úpatí kráteru Menengai. U jezera Nakuru zde spatříte hejna





plameňáků, jejichž růžové peří kontrastuje s tmavě modrou hladinou. Jamky postupně stoupají nahoru až k nejnvýše položenému greenu.

Je to jediné golfové hřiště, které se hraje stále nahoru, a tak obzvláště v létě (kdy jsou fairwaye tvrdé) hráči bojují s tím, aby míč udrželi ve hře.

Žádný golfista by neměl opomenout hřiště v Mount Kenya Safari Parku. Setkávají se zde dvě zeměpisné anomálie – zasněžené vrcholky hor a rovník. Ačkoliv je označováno jako „pitch and put“, hrát musíte velmi přesně, jinak míč snadno utopíte v některé z vodních překážek.

Všechny hotely i golfové kluby nabízejí (kromě možnosti dobře si zahrát) i další aktivity pro ostatní členy rodiny. Služby i ubytování jsou na vysoké úrovni, kterou „golfoví turisté“ vyžadují – včetně nezbytných balíčků. Keňa je prostě výjimečná destinace. Kde jinde můžete odpalovat míček za řevu krále zvířat?

Text a foto Michal Křeček

Článek vznikl ve spolupráci s časopisem Golf
a CK Golf Planet
www.casopisgolf.cz
www.golfplanet.cz

Kde hledat

www.golftoday.co.uk/clubhouse/coursedir/world/kenya/index.html
www.kenya-golf-safaris.com
www.kgu.or.ke



Flammante Restaurante Brasileiro – vyzkoušejte něco nového!

Brazilská kuchyně patří k nejrozmanitějším na světě – spojuje to nejlepší z kuchyní národů, které jihoamerický stát kolonizovaly. Je proto velká škoda, že u nás zatím existuje jen málo brazilských restaurací. Naštěstí se poslední dobou blýská na lepší časy – v Brně můžete navštívit nově otevřený Flammante Restaurant. Už po vstupu na vás dýchne příjemná a srdečná atmosféra. Stylové prostředí vyvedené ve světlých odstínech doplňuje nevtíravá jihoamerická hudba, věnovat se vám bude ochotný a skvěle vyškolený personál. Chloubou restaurace jsou však zejména samotné pokrmy chystané podle brazilských zvyklostí a postupů. Základem menu je čtrnáct druhů masa upravených a servírovaných ve stylu Churrasco Rodizio. Maso se připraví ve speciálním grilu, číšník je poté okrajuje z jehel hostům přímo na talíř a doplní vhodnými přílohami včetně tradičního pečiva Pão de queijo. Jako v každé správné brazilské restauraci zde platí zásada: Za jednotnou cenu můžete sníst, kolik chcete. To se týká i předkrmů a salátů, které na vás čekají

u Salada Buffé – samoobslužného předkrmového baru. Jeho nabídka je navíc do 18 hodin za zvýhodněnou cenu, ochutnat můžete také polední menu o třech chodech.

Pokrmy jsou připravovány z nejlepších a vždy čerstvých surovin – zárukou kvality je např. argentinské hovězí nebo jehněčí z Nového Zélandu. Na jídelníčku naleznete i krevety a čerstvé ryby. Dokonalý gastronomický zážitek dotvoří míchané drinky, třetinová pálenka Cachaça nebo prvotřídní vína z celého světa. Objednat si můžete také doutník. Pokud vám naopak vůně tabáku nevyhovuje – žádný problém, restaurace má kuřáckou i nekuřáckou část. Rodiny mohou využít dobře vybavený dětský koutek.

Flammante Restaurant zkrátka dokáže uspokojit i nejnáročnější gurmány. Pokud máte pro brazilskou kuchyni slabost, nebo jste ji naopak ještě neokusili, neváhejte a restauraci navštivte. Zjistíte, že motto „a cozinha completamente diferente!“ nelže a užijete si v nejlepším slova smyslu netradiční kulinářský prožitek.



FLAMMANTE Restaurant

Palackého 84, 612 00 Brno

Tel.: +420 549 211 658

Otevírací doba:

Po, Út, Ne 12:00–24:00

St–Pá 12:00–1:00

www.flammante.cz



Oktoberfest: A pivo teče proudem

O pivu se často mluví jako o českém národním nápoji. Na hlavu se ho u nás sice vypije nejvíc, na největší a nejstarší pivní festival se však jeho příznivci vypravují jinam – do Mnichova, hlavního města německé spolkové země Bavorsko. Ano, řeč je o populárním Oktoberfestu, svátku piva, tance, hudby, pouťových atrakcí a perníku.



Jak to začalo?

Tradice Oktoberfestu je skutečně imponantní. Sahá až k 17. říjnu 1810, kdy se na dnešní Theresienwiese (Tereziánské louce) u Mnichova slavila svatba bavorského korunního prince Ludvíka a princezny Terezy Sasko-Hildegurské. Oslav se zúčastnili téměř všichni obyvatelé města, panovala skvělá atmosféra, jedlo se a pilo, uspořádaly se závody koní... Není divu, že se akce místním zalíbila a za rok přišli s nápadem si příjemné setkání pod širým nebem zopakovat. Od té doby se Oktoberfest koná pravidelně. Během desítek let své existence prošel spoustou změn, občas se neslavil vůbec (třeba za druhé

světové války), některé atrakce nahradily jiné, ale dobrá nálada a bujaré veselí zůstávají. S počátečními ročníky festivalu je spjato i jeho jméno. Původně se konal v polovině října (Oktoberfest – německy Říjnový festival), počasí ale v této době často už nebylo nejlepší. Koncem září naopak ještě bývalo babí léto, proto organizátoři roku 1872 rozhodli o posunutí termínu na tento měsíc s přesahem do prvního říjnového týdne. Název už slavnostem zůstal. Wiesn (německá přezdívka akce) trvá většinou šestnáct dní. Začíná vždy v sobotu a končí první říjnovou nedělí. Pokud ovšem tato neděle připadá na 1. nebo 2. října, festival pokračuje až do 3. října – dne německé státnosti. Letos tradiční zahájení proběhne 20. září a návštěvníci se budou veselit až do 5. října. A nebude jich málo, zájem o Oktoberfest je obrovský. Každoročně se do Mnichova přijíždí bavit kolem šesti miliónů lidí z mnoha zemí. Němců je tu stále ještě nejvíc, ale hlavně o víkendech na Theresienwiese proudí davy Američanů, Japonců, Italů...

Největší lákadla jsou soustředěna do čtrnácti obřích stanů

Oktoberfest začíná už půlstoletí v pravé poledne ceremoniálem, při kterém mnichovský primátor dřevěnou palicí narazí první sud piva, natočí první tuplák a podá ho bavorskému premiérovi. Pak už se sudy narážejí ostošest, pivo teče proudem a propuká jáсот a veselí. Rekordmanem v nejmenším počtu ran palicí při narážení prvního sudu je Christian Ude, který dokázal pípu do dřeva zarazit pouhými třemi údery. Zakladatel ceremoniálu Thomas Sommer k tomu v roce 1950 potřeboval úderů hned devatenáct, navíc propadl pivní spravedlnosti, protože zapomněl zvolat „Je naraženo!“ Proto byl pak symbolicky popraven gilotinou.

Největší lákadla – pivo a kulinářské speciality – jsou soustředěna do čtrnácti obřích stanů, z nichž některé pojmu až sedm tisíc žíznivců. Přijet „na blind“ se ale nevyplácí, místa na lavicích u dlouhých dřevěných stolů se rezervují dlouho dopředu a na každé čeká několik náhradníků. I bez objednávky místa předem ale máte šanci slušné místo „ulovit“, záleží jen na drzosti, schopnosti přemluvit sedící, aby se uskrovnili, a štěstí. Hodně přitom může pomoci vhodný oděv – když člověk vypadá jako Bavorák, místní k němu jsou hned přívětivější. I proto se vyplatí zavítat do některé z půjčoven krojů. Pro pány jsou v nabídce klasické kožené





kalhoty, stulpny, kožené boty, bílá košile a pletený svetr, pro dámy dirndl – široká sukně se zástěrou a živůtek. Zejména u číšnic platí „čím vypasovanější, tím lepší“, hosté posilnění pivem si pak často málem ukrotí krky. Nosí se kroje po babičce a dědečkovi, stejně jako ty zářící novotou a stojící až tisíc euro. Starousedlíci se dříve při porušování módních tradic pohoršovali, dnes už se nad teenagery v krojích doplněných botaskami nebo lodičkami nikdo nepozastavuje – hlavní je se bavit.

Za dva týdny festivalu se vypije sedm miliónů litrů piva

A důvodů k veselosti je tu spousta. V každém stanu se točí do tupláků pivo některého z věhlasných bavorských pivovarů, uprostřed stanu vyhrává kapela, všichni zpívají, povídají, flirtují, houpají se do rytmu a smějí. Mnohdy opovrhované lidovky se po pár pivech rázem stávají hity a z neznámého souseda nejlepší kamarád. Nezkoušení pijáci usrkávající jen z půllitrů se stávají terčem smíchu, stejně jako pověstné „Bierleichen“ (pivní mrtvoly), které prohrály svůj souboj s alkoholem a často i pálicím sluncem.

Tempo pití snižují (a tím i pomáhají udržovat delší střízlivost) číšníci, kteří sice dokážou najednou unést až čtrnáct tupláků a mezi lavičkami se pohybují s obdivuhodnou jistotou a rychlostí, ale množství žíznivých krků přece jen stíhají jen obtížně. Není divu, vždyť návštěvníci za dva týdny festivalu vypijí až třetinu roční produkce bavorských pivovarů – kolem sedmi miliónů litrů piva – a naráz si do stanů může sednout i sto tisíc lidí. Původně se pivo na louku přiváželo na pestře vyzdobených povozech tažených valachy vyšňořenými různými ozdobami. Dnes už je třeba sudy přisouvat v takovém množství, že koně musela nahradit auta. Přesto tradice úplně nezanikla – aby si návštěvníci mohli představit dřívější atmosféru festivalu, několik pivovarských povozů na Theresienwiese každoročně dorazí. Žádná pivní slavnost by ale nebyla kompletní bez pořádného kusu masa. Vaří, peče a smaží se tu ve velkém, vegetariáni by měli raději zůstat doma. Každý rok se na Oktoberfestu sní několik stovek pečených volů, přes 200 000 párů párků, půl miliónu kuřat a spousta prasat a kačen.

Vyrazit na Oktoberfest autem není nejlepší nápad – nealkoholické pivo tu jen tak neseženete. Jednou z možností je využít nabídky agentury STUDENT AGENCY, která organizuje zájezdy na festival v termínech 20. a 27. září a 4. října.

Cena: 990 Kč z Prahy nebo Plzně, 1390 Kč z Brna (zahrnuje dopravu luxusním autobusem a služby stewarda)

Rezervace:

kultura@studentagency.cz,

tel.: 224 999 675

Kde hledat

www.oktoberfest.de

www.oktoberfest-info.de

www.oktoberfest-club.com

<http://en.wikipedia.org/wiki/Oktoberfest>

Oktoberfest ovšem není jen o pivu a masném jídle. Milovníci vína jistě ocení stan s vinotékou a několika druhy sektu, sběratelé autogramů celebrit zavítají do stanu Hippodrom, který je vyhledáván také jako vhodné místo pro seznámení. Zamílovaní muži mohou své partnery koupit tradiční perníkové srdce, které se nosí zavěšené na krku, příznivci pouťových atrakcí vyrazit na kolotoče (nedoporučuje se kombinovat s pivem...). V průběhu celého Oktoberfestu organizátoři připravují nejrůznější doprovodné akce – třeba průvod s alegorickými vozy z centra Mnichova, průvod hostinských nebo přehlídku bavorských krojů.

Oktoberfest zkrátka nabízí osobitý typ zábavy, který sice neseď každému, ale milióny příznivců si každoročně najde. A to i přesto, že dokáže dost rychle udělat vítr v peněženice – jeden tuplák tu přijde asi na osm euro. Milovníkům zábavy pod otevřeným nebem nebo stanovou plachtou to však nevádí, vždyť Wiesn je jen jednou za rok. A navíc – největší lidovou veselici na světě nikde jinde neprožijete...

Unie poskytuje právní rozbor veřejným institucím

Před nedávnem se na Unii pro rozhodčí a mediační řízení obrátila ředitelka nejmenovaného finančního úřadu. S ohledem na velikost okolí a ojedinělost případu spojitosti rozhodčího řízení s řízením daňovým neuvádíme na její žádost konkrétnější údaje. Vzhledem k tomu, že se finanční úřad s rozhodčím nálezem setkal v těchto souvislostech poprvé, obrátil se na Unii s žádostí o právní názor ohledně závaznosti rozhodčího nálezu pro daňové řízení, resp. pro finanční úřad. Ten totiž nebyl žádnou ze stran rozhodčího řízení.

Rozhodčí nález – stejně jako soudní rozhodnutí – není právně závazný pro třetí osobu, která není účastníkem řízení. Nemůže ji tudíž k ničemu zavazovat. Určitou výjimku tvoří ustanovení § 28 odst. 1 zákona č. 337/1992 Sb., o správě daní a poplatků, kdy není finanční úřad oprávněn posuzovat předběžnou otázku pro dané daňové řízení, jestliže o ní bylo rozhodnuto příslušným orgánem. Dle usnesení Ústavního soudu ČR

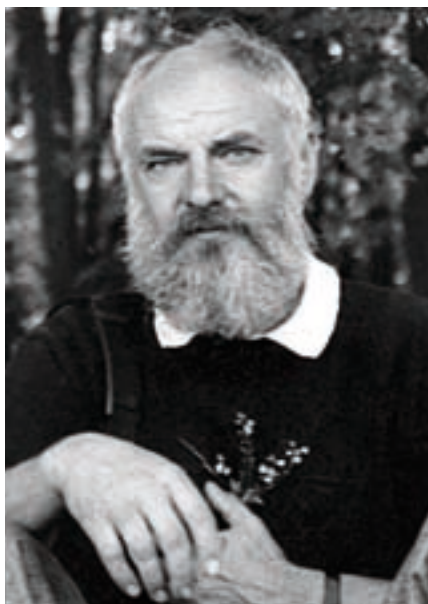
IV. ÚS 174/02 z 15. července 2002 je charakter rozhodčí činnosti založen smlouvou delegující vůli stran. Její výsledek je pak formou závazku a jako takový je též závazný. Rozhodce nenalézá právo, ale tvoří (eventuálně napevno stanoví, vyjasňuje – narovnává) závazkový vztah v zastoupení stran. Jeho moc není delegována svrchovanou mocí státu, ale pochází od soukromé vlastní moci stran určovat si svůj osud. Dále usnesení uvádí, že ani rozhodčí nálezy Rozhodčího soudu při HK a AK ČR nejsou rozhodnutím orgánu veřejné moci. Tudíž ani rozhodčí nálezy rozhodců ad hoc nemohou být považovány za takováto rozhodnutí.

Z uvedeného usnesení Ústavního soudu tedy lze učinit závěr, že rozhodčí nálezy nejsou závazné pro finanční úřad a nelze s nimi ani argumentovat v rámci daňového řízení. Unie tímto vyslovila názor, že rozhodčí nález předložený finančnímu úřadu je pro daňové řízení neúčinný a nelze k němu přihlížet (a už vůbec ne ve smyslu § 28 zákona o správě daní a poplatků). Přestože je rozhodčí nález soudně vykonatelný a exekvovatelný, nejedná se tedy o rozhodnutí orgánu veřejné moci.

text (JJ), foto archiv







Ing. Rostislav Košťál

(narozen 1943 v Brně)

Fotografovat začal už za studií na stavební fakultě VUT v polovině 60. let, kdy společně s Jiřím Horákem, Františkem Maršálkem a Petrem Sikulou studoval fotografii u K. O. Hrubého. S těmito spolužáky v roce 1967 založil skupinu Epos, která se jako jedna z prvních věnovala ve volné tvorbě inscenované fotografii a ovlivnila i módní a reklamní fotografii. Svými snímky vyjadřoval generační pocity spojené s neklidnou dobou přelomu 60. a 70. let, zvláště pak obdobím „normalizace“ po okupaci Československa vojsky Varšavské smlouvy. V této době se Košťál seznámil s posluchači JAMU a začínajícími brněnskými herci, kteří s ním začali spolupracovat. Na jeho snímcích nacházíme pozdější slavné tváře – Bolka Polívku, Jiřího Bartošku, Janu Švandovou, Elišku Balcarovou a další – na počátku kariéry.

Postupně se Košťálovy aranžované alegorické výjevy začaly prolínat s další rovinou jeho tvorby – akty v přírodě. Po rozpadu Eposu se roku 1976 připojil ke vznikající skupině Setkání, která sdružovala nejvýznamnější tuzemské autory. Spolu s Tarasem Kuščynským tu byli protagonisty inscenované a „glamoreskní“ fotografie. Od poloviny 80. let dodnes působí Košťál samostatně a zachovává si vlastní styl i pohled na svět. Pracuje s černobílým kinofilmem, váží si tvůrčí svobody a osobitě propojuje krásu přírody s krásou ženy.

Individuálně, s Eposem i Setkáním se zúčastnil stovek výstav a fotosalónů a získal desítky ocenění. Jeho snímky jsou vystaveny v galeriích celého světa, od Sydney přes Londýn po Tokio.

Řekli o nás...

Marie Syříšřová,

společnost Omko Digital a. s.

Ráda se účastním Workshopů Unie, protože jsou pro mě velmi přínosné. Nejvíce se mi líbí možnost komunikovat s ostatními účastníky o jejich zkušenostech. Pro naši společnost jsou akce tohoto typu velice praktické a odnesla jsem si z nich spoustu zajímavých a důležitých informací.

Ing. Bronislav Havlíček,

HN Motor s. r. o.

Chtěl jsem prodiskutovat konkrétní záležitosti přímo na Workshopu, avšak v každé z přestávek byla u pracovníků Unie fronta lidí s dotazy. V domnění, že nápor mezitím povolí, jsem šel na kávu. Bohužel fronta se zdvojnásobila. To mi ale mohlo být jasné, že tam bude takový zájem – i já sám jsem se o rozhodčí řízení začal zajímat hlouběji.

Mgr. Barbora Skalníková,

ADDURRE, s. r. o.

Jsem nadšená z možností vzdělávání u Unie. Zúčastnila jsem se Workshopu, který byl pro mě přínosný. Uvítala jsem, že zde byli představeni i partneři Unie, takže jsem měla možnost se dozvědět něco o pojištění pohledávek a factoringu. Také jsem se ještě přihlásila na další semináře o rozhodčím řízení, prevenci vzniku pohledávek a na seminář obchodní mediace, který mě velice zajímá.

Ing. Miroslav Polák,

TOS Svitavy, a. s.

Jsem s fungováním Unie spokojen.

V současnosti ve firmě nastavujeme systém uzavírání a ošetření smluvních vztahů. Podpora a poradenství v této oblasti je ze strany Unie na velmi dobré úrovni, těchto služeb budeme využívat i nadále. Líbí se mi i pořádané Workshopy, které jsou pro nás zajímavé zejména díky praktickému pojetí.

text (TP), foto archiv



NOEM ARCH 
RESTAURANT & DESIGN HOTEL

Noem Arch vyplouvá, vítejte na palubě

Dnešní svět je plný stresu a spěchu. Snad každý má někdy chuť z tohoto zmatku utéct, nastoupit na záchranou loď a nechat se podobně jako rodina biblického Noema odvézt do klidných a příjemných končin. Tento sen už našťastí není nespílitelný – díky nově otevřenému brněnskému design hotelu a restaurantu Noem Arch, ve kterém se budete cítit skutečně jako na palubě luxusní lodi.



Hotelové pokoje stylem připomínají lodní kajuty

Noem Arch zaujme už na první pohled – stavba je komponována a vybudována tak, aby připomínala loď zakotvenou v přístavu. Auto můžete nechat u mola – na přilehlém parkovišti, v docházkové vzdálenosti u Nákupního centra Tesco Královo Pole je také zastávka městské hromadné dopravy. Před vstupem na palubu si můžete vybrat, zda vkročíte do restaurace, nebo recepce hotelu. Obojí je přístupné bezbariérově.

Design hotel je uzpůsoben pro individuální i skupinovou klientelu. Po naložení se vám bude věnovat profesionální tým, který je připraven plnit i nejnáročnější požadavky. K dispozici je 18 útulných pokojů, jejichž styl připomíná lodní kajuty. Zvolit si můžete posádkovou kajutu pro jednu či dvě osoby, luxusní důstojnickou kajutu taktéž pro jednu nebo dvě osoby, případně exkluzivní kapitánskou kajutu. Za příplatek lze na pokoj umístit přistýlku nebo s sebou vzít čtyřnohého mazlíčka. Elegantní interiér je vyveden v kombinaci

modré, hnědé a bílé barvy a vkusně doplněn velkoformátovými černobílými fotografiemi. Svým vybavením pokoje-kajuty plně odpovídají vysokému standardu kategorie design hotel.

Pod stropem konferenční místnosti je zavěšen VIP salónek

Trup Noem Arch je rozlehlý a nabízí další příjemná překvapení. Pro konference a semináře vaší firmy, oslavy, výstavy, přehlídky a menší koncerty je určen konferenční prostor nazývaný posádkou Paluba. Tento „Show Lounge“ zaujme jednoduchou elegancí, kapacitou 150 míst i špičkovou audiovizuální technikou pro vaše prezentace a hudební kulisy. Samozřejmostí je možnost připojení na internet přes Wi-Fi, perličkou pak black-outy pro úplné zatemnění prostoru. Pokud by pro vaše přátele či klienty byla Paluba moc velká, stačí se výtahem nebo po schodech přemístit do útulného VIP prostoru „Sky Lounge“, zavěšeného pod stropem konferenční místnosti. K hlavnímu kulatému stolu a menším stolkům se pohodlně posadí až 25 lidí, kteří zde mohou v klidu a pohodě probrat své záležitosti.

Na palubě jsou i dva golfové trenažery

Každá loď má své podpalubí s osobitou atmosférou a ani Noem Arch není výjimkou. Pod Palubou naleznete Cocktail Bar s pestrou paletou originálních míchaných nápojů, které můžete vychutnávat při poslechu speciálně namixované podkresové hudby stylu Chill-out. Podpalubí nabízí příjemné posezení pro 40 hostů. Relaxovat můžete i ve venkovním „Summer Patio“ s kapacitou 80 míst u stolu. Úchvatnému prostoru dominuje bar ve tvaru lodi Liberty, za kterým přímo před vámi barman míchá koktejly a kuchař obsluhuje gril s bohatou nabídkou pochoutek z masa, ryb i zeleniny. Vy zatím můžete usednout do pohodlných křesílek nebo ulehnout na některou z polstrovaných pohovek.

Noem Arch je připraven poskytnout vám i další nezapomenutelné prožitky. Hrajete rádi golf a nemáte čas nebo chuť přesouvat se z hotelu na hřiště? Nevadí, právě pro vás jsou zde dva profesionální počítačem řízené golfové trenažery ProTee. Pokud s golfem teprve začínáte, personál vám vysvětlí vše potřebné, jste-li již zdatnými hráči, je ProTee ideální cestou k dalšímu sebezdokonalování.

Po protáhnutí u golfu není nic lepšího než odpočinek a relaxace. I na to tvůrci Noem Arch mysleli a připravili pro vás wellness prostory s vířivkou, saunou a kompletními masážemi.

Kuchyni vládne šéfkuchař Roman Hadrbolec

Žádná loď by nebyla kompletní bez kvalitní lodní kuchyně se zkušeným kuchařem v čele. I v tomto směru



je Design Hotel Noem Arch špičkově zabezpečen – jeho součástí je totiž stejnojmenná restaurace. Vládne jí uznávaný šéfkuchař Roman Hadrbolec, profesionál se zkušenostmi z Rakouska, Kanady či USA.

Jako kuchař na lodi Seabourn Pride procestoval 41 zemí světa, poté připravoval nejvybranější jídla v Manhattanu, Beverly Hills, Los Angeles a Chicagu. Restaurace Noem Arch je Romanovým prvním konceptem s originálními pokrmy, v němž zohledňuje moderní trendy globální gastronomie. Jeho kuchyně se vyznačuje rozmanitými a vyváženými chutěmi, používáním nejčerstvějších surovin, asijských bylinek a vlastních směsí koření. Kvalitní tým kuchařů a pozorný obsluhující personál je hostům k dispozici každý den od rána do pozdního večera. Vychutnat můžete i některé ze 150 moravských a světových vín, pečlivě archivovaných ve speciálním vinném humidoru s kapacitou 1800 lahví. Pro zájemce pořádá Roman Hadrbolec také ochutnávkové „plavby“ za specialitami celého světa.

Noem Arch Restaurant & Design Hotel je zkrátka místo, které vás vždy překvapí něčím novým a okouzlí příjemnou atmosférou – ať už při dovolené, romantické večeři nebo obchodním jednání. Tak neváhejte, stačí přijet a naložit se...

Noem Arch Restaurant & Design Hotel

Cimburkova 9,
612 00 Brno-Královo Pole
Tel: 541 216 160
info@noemarch.cz
www.noemarch.cz

Otevírací doba restaurace:

Po–So	11:30–00:00
snídaně	6:30–10:30
Ne	11:30–23:00
snídaně	7:30–10:30

Provozní doba Cocktail Baru Podpalubí:

Út–So	18:00–03:00
Ne, Po	zavřeno (možnost otevření po domluvě)

Billie zpívala skvěle

Bílá gardénie ve vlasech se stala obchodní značkou zpěvačky, jejíž život však tak líbezný jako květina nebyl. Dramatický osud Billie Holiday, která zemřela ve čtyřiačtyřiceti na předávkování kokainem, připomíná film Billie zpívá blues z roku 1972.

Otec byl jedním ze sedmnácti dětí černé otrokyně a irského plantážníka. Bylo mu jen šestnáct a Billiině matce třináct, když se Eleanora Fagan alias Billie Holiday či Lady Day v roce 1915 narodila. O rodinném životě nemohlo být řeči. Billie vyrůstala v chudé čtvrti v Baltimore, dva roky strávila v katolickém nápravném ústavu. Pak odjela do New Yorku, kde se živila jako prostitutka a zpívala v barech. V roce 1933 ji objevil hledač talentů John Hammond. Přes nedostatek školení v technice zpěvu i fakt, že se nikdy pořádně nenaučila noty, se podle vlastních slov snažila spojovat charakteristické rysy projevu

text a foto Lenka Pospíšilová



Louise Armstronga a Bessie Smith. To jí přineslo specifické frázování a dramatický projev. Její hlas se postupně měnil, později i kvůli drogám ne zrovna k lepšímu, ale Billie rozhodně patří mezi unikátní zjevy černošské muziky. Nahrávky měly lepší osud než sama zpěvačka a většinou jsou dodnes k dispozici.

Tři CD tvoří solidní průřez dochovanými nahrávkami, i když fajnšmekři by jistě doplnili čtvrté dle vlastního výběru.

Blue Billie čerpá z bluesových nahrávek let 1933–1942. Nechybí osudová 'Trav'lin' All Alone ani God Bless The Child, o níž se často mluví jako o nejcharakterističtější písni zpěvačky. Podíl na příjemném poslechu má i pečlivá „očišťovací“ práce zvukařů. Další CD Lady Day Swings! upomíná na druhé umělecké jméno, nahrávky z let 1937–1941 se pořizovaly živě a bez postprodukčních zásahů. Po roce 1935 nahrávala Billie písně s malými kapelami, v nichž hráli nejlepší muzikanti: klavírista Teddy Wilson, klarinetista Benny Goodman, trumpetisté Buck Clayton a Roy Eldridge atd. Šestnáct těchto lyrických jazzových skladeb (nahraných se saxofonistou Lesterem Youngem) tvoří třetí CD A Musical Romance. Všechna CD jsou vybavena pečlivě zpracovanými booklety s průvodním slovem renomovaných hudebních historiků či producentů.

**Billie Holiday – Sony Jazz Trios,
2002 Columbia – Sony Music Entertainment Inc.**

Krakonoš je ochotníkům nakloněn

Přehlídka venkovských divadelních souborů Krakonošův divadelní podzim ve Vysokém nad Jizerou má devětatřicetiletou tradici. Na soutěžním jevišti se vystřídal už hodně přes stovku souborů a v hledišti tisíce diváků. Festival, na který chodí i Krakonoš, se bude letos konat od 11. do 18. října.

Výběr dvanácti inscenací z devíti přehlídek amatérských divadel zahrnuje klasiku i hry sepsané členy souborů. Diváci se mohou těšit na komedie, frašky, detektivky i sondy do lidských osudů. Letos bude na pořadu mj. hra E. A. Longena Soudce jako břitva v podání souboru Doveda Sloupnice, soubor Klicpera ze Sadské zahraje hru Otto Zelenky Věčné tvůj, Ořechovské divadlo Peškovu úpravu Moliérový hry s názvem Paroháči aneb Červené kalhoty. Domácí soubor Krakonoš chystá hru Simona Williamse Polib tetičku, Maryšu nazkoušeli amatérští herci



z Brněnce. Některé spolky se už do povědomí diváků zapsaly nesmazatelně, za nejpoblárnější považují pořadatelé divadlo z Ořechova u Brna. V předvečer a na závěr přehlídky obvykle vystupují hosté. V posledních letech sklídl největší aplaus francouzský soubor Theatre Sans-Liën s Moliérovým Měšťákem šlechticem. Letošní hostující divadlo zatím pořadatelé (občanské sdružení Větrov a soubor Krakonoš) tají.

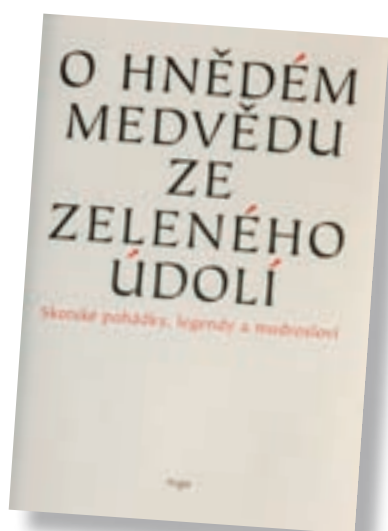
Festival je soutěžní, výkony hodnotí porota složená ze scénografů, scénáristů i režisérů. Nejlepší představení je nominováno na postup do Jiráskova Hronova. Za rok 2007 nominaci získala inscenace hry Jima Cartwrighta Dva v provedení Divadelního spolku Prkno z Veverské Bítýšky a Ženský amatérský spolek z Nových Homol s hrou podle Neubauerova románu Sextánky.



text Lenka Pospíšilová, foto archiv Divadla Radost

Představení doprovázejí besedy s herci, večery v hasičovně, výstavy a koncerty. Zájemci mohou absolvovat lekce režie, semináře zaměřené na rozbor her a noční absolventská představení. Po rozdělení cen jsou všichni zváni na bál Sejkorák. V průběhu festivalu vychází zpravodaj Větrník, který přináší nejen seriózní informace, ale i rádoby bulvární zpravodajství.

**Vstupenky lze objednávat na:
www.eprona.com/kdp/ do 20. září,
zbylé budou před představeními v prodeji
v divadle ve Vysokém nad Jizerou.**



text a foto Lenka Pospíšilová

Skotské mýty, které vidí do budoucnosti

Skoro každý četl v dětství pohádky a někdy není na škodu se k nim vrátit. Skotské, které nedávno vyšly v nakladatelství Argo, rozhodně patří k těm hodným pozornosti. Po předcházejících souborech legend severoamerických indiánů (1996) a pohádek černé Afriky (1999) vydalo letos Argo skotské pohádky, legendy a mudrosloví. Skotská lidová tradice patří v Evropě k těm hůře definovatelným a pro nás možná i obtížněji pochopitelným. Už jméno země v historických záznamech mate, pojmem Scotia se totiž dlouho označovalo spíše Irsko. Až v 11. století se objevuje rozlišení Scotia Major pro Irsko a Scotia Minor pro současné Skotsko. Jižní a nížinná část země byla po většinu času pod anglickým vlivem, zatímco oblast vrchoviny a ostrovů zůstala kolébkou galské tradice.

Pohádky z nížiny mnohdy připomínají ty naše: Popelka nalezne štěstí, čarodějnice pomůže, ale žádá krutou odměnu v podobě dítěte, pokud neuhodnete její jméno. Kdo sní bílého hada, porozumí řeči zvířat, Děda vševěda tu supluje Rudý obr. Pohádky z Vysočiny a ostrovů jsou našemu

čtenáři už na hony vzdálené, ctitelé Pána prstenů tu ale často potkají zdroje Tolkienovy inspirace. Historické legendy mají větší dávku kouzel než naše Staré pověsti české. Zaměřují se na činy šlechticů, prostých lidí i zvířat. Ke klenotům patří příběhy o bájně Fianově lovecké družině, které požívaly velké vážnosti. Zmiňují se též o Janu Křtiteli, který prý žil v Glenkens a v Dowsry. Ačkoliv vypravěč sám se od hodnověrnosti distancuje, zevrubně líčí jeho činy. Pověstné vtipy a anekdoty pocházejí sice z neznámých zdrojů, ale na kvalitě jim to neubírá. Dobírají si lidové figurky i krále, stejně jako filosofa Davida Huma. Vílám, skřítkům, duchům a podobným bytostem je věnován oddíl Tajemná společenství, nechybí ani hádanky, přísloví a rčení. Pečlivý výběr textů, grafické zpracování, ilustrace i kvalitní papír vytvářejí ze skotských pohádek nejen slovesný, ale také výtvarný poklad.

Martina Joujová – Daniel Samek: O hnědém medvědu ze zeleného údolí, Argo 2008.

V Brtnici si na Hoffmannovi zakládají

Za horami a dolinami leží městečko Brtnice. Při cestě po okreskách Vysočiny si připadáte skoro jako na konci světa, ale trpělivé cestovatele čeká sladká odměna. Rodný dům architekta Josefa Hoffmanna, zakladatele Wiener Werkstätte, stojí za vidění.

Věhlasný architekt a designér Josef František Maria Hoffmann (1870–1956) se narodil v Brtnici u Jihlavy v rodině starosty. Architekturu studoval ve Vídni, kde se jeho učitelem stal Otto Wagner. Veřejnosti se představil portálem obchodu Apollo (1899) a brzo se stal nejžádanějším vídeňským architektem. Ze slavných realizací lze jmenovat komplex vil na Hohe Warte, avantgardní sanatorium Purkersdorf, interiér vídeňského kabaretu Fledermaus, palác Stoclet v Bruselu nebo vznešenou vilu Skywa-Primavesi ve Vídni. Budovy podle jeho návrhů vyrostly i v Kladně, Bruntálu, Vrbně pod Pradědem a Koutech nad Desnou. V roce 1903 založil s malířem Moserem a průmyslníkem Waerndorferem proslulou dílnu uměleckého řemesla Wiener Werkstätte, která

text a foto Lenka Pospíšilová

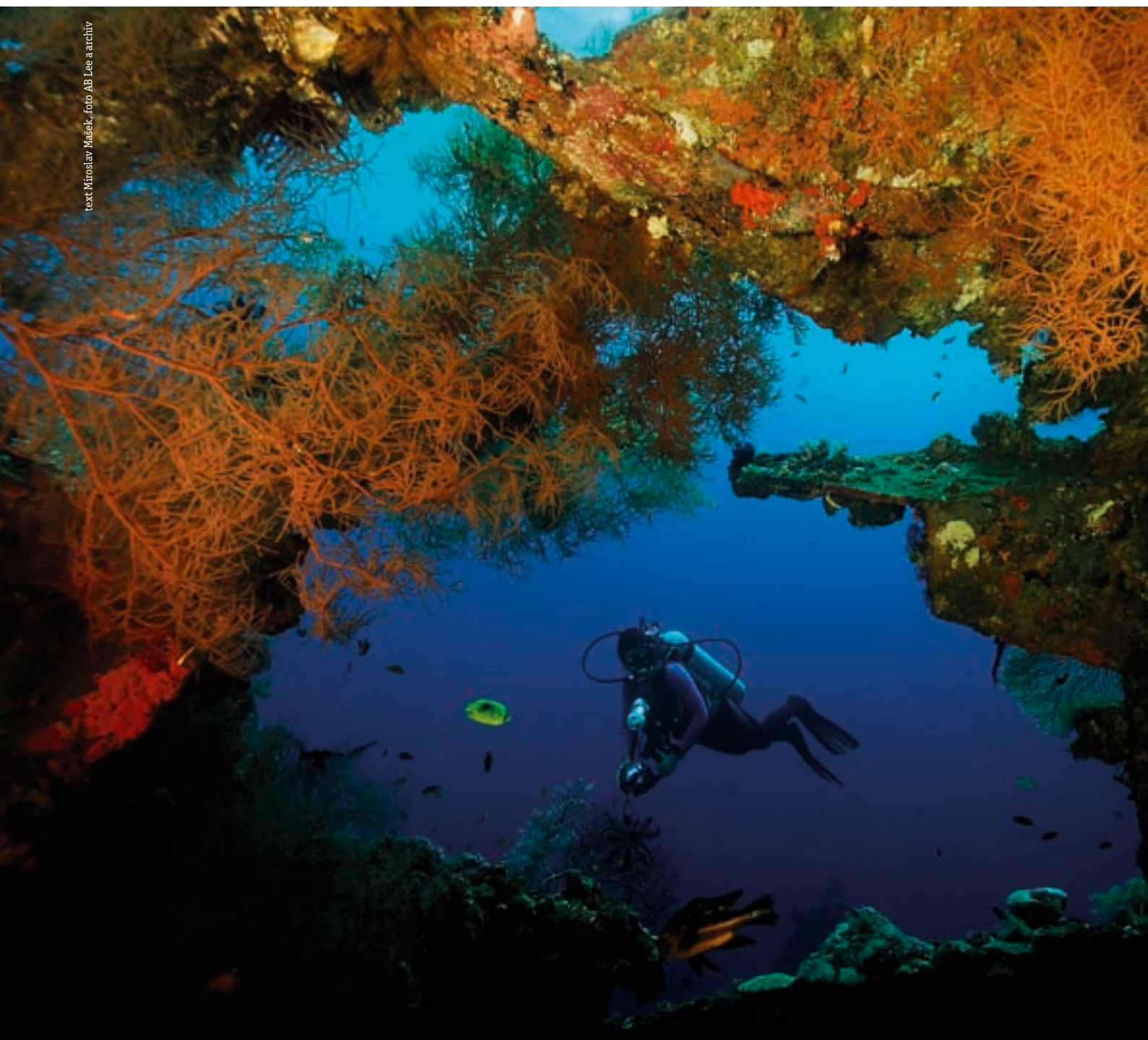


produkovala předměty užitého umění od zařízení domů po módní oděvy a šperky. Byla vrcholem luxusu, kterému však následná hospodářská krize nepřála a dílna skončila roku 1932 v konkurzu. Hoffmann pak přednášel na akademii, věnoval se projektům rakouských pavilonů na světových výstavách a vytvářel návrhy pro nábytkářské, sklářské a textilní firmy. Mnohé z jeho designérských předmětů se vyrábějí dodnes.

Hoffmannův rodný dům zažil i krušné doby v majetku KSČ, nicméně první výstava se zde konala už v roce 1992 a do roku 2003 byl zrekonstruován. Obnovy se dočkaly i osobité

Hoffmannovy úpravy z let 1907–1911, zejména vymalování místností v prvním patře iluzivními tapetami podle vlastního návrhu. Od roku 2006 tu působí Muzeum Josefa Hoffmanna ve společné správě Moravské galerie v Brně a MAK Vídeň. Od června do 26. října jsou zde instalovány dvě putovní výstavy: Ornament a moderna (věnovaná čistě Hoffmannovi) a Josef Hoffmann – Donald Judd: Hypotéza, která nabízí ke srovnání nábytek, rozkreslené návrhy a fotografie z ateliéru amerického designéra.

Muzeum Josefa Hoffmanna, Klášterní náměstí, Brtnice, do 26. října 2008



Podmořské safari na Filipínách – navštivte úžasný svět korálů

Moře omývající břehy souostroví Filipíny patří k nejvyhledávanějším lokalitám pro rekreační potápění na světě. Tropické podnebí, přes 7000 ostrovů, tisíce nádherných podmořských živočichů a vstřícní místní obyvatelé – co více si přát?



Nejkrásnější lokalitou pro potápění jsou korálové útesy Tubbataha Reefs.

Snad nejkrásnější lokalitou pro potápění jsou korálové útesy Tubbataha Reefs, které byly v roce 1993 zapsány do seznamu světového dědictví UNESCO. Mořský park, který zde byl vyhlášen, se rozkládá v Suluském moři na ploše přesahující 33 000 hektarů. Zdejší korálové útesy jsou jádrem mořského ekoregionu Sulu-Sulawesi, který je považován za jeden z nejproduktivnějších ekosystémů na planetě. Základem Tubbataha Reefs je podmořská hora, vyrůstající ze dna jihovýchodně od ostrova Palawan. Její vrchol

tvoří dva atoly s vnitřní písčitou lagunou, které jsou odděleny kanálem. Právě vnější okraje atolů vytvářejí členité stěny plné života. Slovní spojení „podmořské safari“ zde nabývá úplně nových dimenzí. Za dobrého počasí viditelnost pod hladinou dosahuje až čtyřiceti metrů, takže se nerušeně můžete kochat okolní nádherou. A je na co se dívat – kolem vás rostou tvrdé i měkké korály a gorgonie připomínající krajky. Podél útesů proplovávají velké ryby i celé kolonie menších pestrobarevných rybek, spatříte hranaté havěše, žlutočerné bičonoše, puntíkované čtverzubce, bizarně protáhlé trubkotlamky, ostence s oranžovými pruhy a spoustu dalších. Když budete mít štěstí, svou přítomností vás poctí některá z majestátně se vznášejících mořských želv nebo obrovští rejnoci manta. Setkat se lze i s několika druhy žraloků. Četné jeskyňky a štěrbinu obývají langusty, korálový porost doplňují pohárové houby.

Jedinečným zážitkem jsou noční ponory.

Zcela jedinečným zážitkem jsou noční ponory, při nichž vynikne nádhera měkkých sněhobílých korálů. Tubbataha Reefs jsou také rájem pro podmořské fotografy – zejména ty preferující makro snímky. Jako na přehlídkovém molu před objektivem defilují nahožábří plži, koryšci, murény, úhoři a nejrůznější červi, naleznete zde mnohem více lilijic a hvězdic než v Rudém moři. Nevšední je také setkání se spící rybou nebo tisícíhlavým hejnem sumecků. Na vlastní oči si tak ověříte tvrzení biologů, že v mořích u Filipín žije přes 2000 druhů ryb a více než 400 z 500 známých druhů korálů.

Asi osmnáct kilometrů severozápadně od severní části Tubbataha Reefs se nachází útes Jessie Beazley. Nad hladinu zde vyčnívá jen plochý ostrůvek z písku a korálových úlomků. Svahy útesu klesají nejprve postupně, po deseti metrech však strmě mří přímo ke dnu. Toto místo proslavily zejména obří kolonie korálů rodu Tubastrea, které připomínají květiny, najdete tu i korály vějířovité, černé či s kožovitým povrchem.

Ostrov Bohol je ideální základnou pro podmořské výlety.

Tubbataha Reefs však nejsou zdaleka jediným místem, které vám při potápění u Filipín vyrazí dech svou krásou. Vyhledávaným místem je i ostrov Bohol, který tvoří ideální základnu pro



Potápěčské základny bývají umístěny přímo v resortu, často se setkáte se základnami postavenými v místním stylu – z bambusu. Firmy zprostředkovávající výlety do podmořských safari disponují kompletními výstroji a dalším potřebným vybavením. Do konkrétních lokalit se ze základen vyplouvá buď na lodi pro větší počet potápěčů, nebo na rychlých člunech pro menší skupinky. Do úžasného podmořského světa se mohou podívat i úplní začátečníci a děti, kterým potápěčská centra nabízejí výcvikové kurzy – od několikahodinového základního seznámení až po programy směřující k profesionálnímu potápění.

výlety do okolních lokalit. Z ostrůvku Panglao (jihozápadně od Boholu) můžete navštívit podmořskou stěnu zvanou BBC, která padá do hloubky pětadvaceti metrů a u níž potkáte perutýny, murény, makrely a občas i velké baracudy. V okolí se nacházejí ještě vyšší stěny – např. padesátimetrová Doljo, u které se často vyskytují delfíni a žraloci liščí. Jihozápadně od Panglao – asi čtyřiceti minut plavby lodí – se rozkládá ostrov Balicasac. Jde o skutečný potápěčský ráj, neboť je zde zakázáno rybaření a celý ostrov je k dispozici jen potápěčům. Při troše štěstí zde potkáte žraloka velrybího. Západně od Boholu leží ostrůvek Cabilao; plavba k němu zabere asi pětadvadesát minut. Okolní





moře se vyznačuje mírnými písčitými svahy, které přecházejí ve strmé stěny. Ostrůvek Pamilacan (vzdálený od Boholu čtyřicet minut plavby) dříve sloužil jako stanice velrybářů. Obří kytovce se zde naštěstí nepodařilo zcela vyhubit a občas se s nimi lze také setkat. Dalších míst vhodných k potápění naleznete na Filipínách desítky, záleží jen na tom, co chcete zrovna vidět a zažít.

Filipíny nabízejí nepřeborné množství přírodních krás i na souši.

Pokud vaše blízké potápění nepřitahuje, nevádí, nudit se na Filipínách rozhodně nebudou. Souostroví totiž nabízí nepřeborné množství přírodních krás i na souši. Přímo na ostrovech se nachází několik desítek vulkánů, mezi ty turisticky nejoblíbenější patří Mayon Volcano (2462 m n. m.). Svou malebností zaujmou hory, vodopády a národní parky. O kráse zdejší přírody svědčí i to, že mnohé lokality byly zapsány do světového dědictví UNESCO. Patří mezi ně

např. rýžové terasy filipínských Kordiller nebo vápencový kras Puerto-Princesa s podzemní řekou ústící přímo do moře. Zklamání nebudou ani příznivci historie. Proslulé jsou zejména filipínské barokní chrámy ve městech Manila, Santa Maria, Paoay a Miagao, které v sobě unikátním způsobem spojují evropské stavební prvky baroka a místní řemeslné zpracování. Za návštěvu stojí také město Vigan, které v 16. století založili španělští kolonizátoři. Velkou výhodou jsou při pobytu na Filipínách nízké ceny. Příjemně překvapí zejména restaurace – chutný oběd nebo večeři seženete od pěti dolarů, jídlo v luxusním podniku přijde asi na dvacet dolarů. Filipíny svou krásou zkrátka zaujmou každého. Cesty za podmořským safari navíc nejsou nijak náročné na organizaci – cestovní kanceláře nabízejí specializované zájezdy s kompletně zajištěným potápěčským servisem. Stačí se jen rozhodnout a se zatajeným dechem se ponořit do úchvatného světa plného živých pokladů...



Bilancujeme první pololetí

Začátek letních prázdnin představuje zároveň datum, kterým kalendářní rok přechází do své druhé poloviny. A to je vhodný okamžik pro bilancování výsledků a úpravu výhledů a plánů pro zbytek roku.

Co se nám tedy v předchozích šesti měsících povedlo?

První pololetí roku 2008 bylo ve znamení firemního růstu – v mnoha ohledech jsme zaznamenali nárůst sledovaných ukazatelů. Zvýšil se například počet klientů využívajících naše služby. Jak informoval ředitel sekce klientské péče Tomáš Pešek: „Ohledně počtu klientů Unie koncem června načala šestou stovku. Zároveň jsme zaznamenali meziročně největší nárůst prvožalob v rozhodčím řízení.“

Také jsme zorganizovali pololetně největší počet seminářů, přičemž se poprvé odpřednášely tři zcela nové. Naši hlavní činností – a tím i nejdůležitějším ukazatelem – je však řešení sporů v rozhodčím řízení. A v počtu a finančním objemu vedených sporů bylo letošní první pololetí dokonce rekordní: Zatímco květen přinesl nejvíce přijatých rozhodčích žalob, červen byl zase historicky nejúspěšnějším co do objemu prováděných arbitráží.

K rozhodčím řízením se váže i další zajímavý ukazatel. Zkvalitněním a zefektivněním administrativy se nám podařilo průměrnou délku projednávání sporů zkrátit na 68,3 dne. „Ke zkrácení lhůt nedošlo v žádném případě na úkor procesní jistoty. Ta je pro nás a naše klienty neustále prvořadá,“ podotkla právnička Unie Šárka Blatná.

Nejlepším hodnocením práce Unie je však přetrvávající nula v počtu soudem zrušených rozhodčích nálezů. A především spokojenost klientů s našimi službami – některé jejich reakce si můžete přečíst v této Satisfakci na straně 53.

text (KH), foto archiv

Kde hledat

...info o lokalitách

www.tubbatahareef.org
www.bohol.ph

...nabídky filipínských potápěčských center

www.divephil.com
www.divingphilippines.com

...nabídky konkrétních výletů za podmořským safarí na Filipíny – podzim 2008 (v češtině)

www.connexdiving.eu
www.sport-relax.cz

Cena pobytu:

cca 46 000 Kč za 2 týdny
(zahrnuje letenky, ubytování 14 nocí v resortu,
transfery a trajekty, asistenci průvodce
a 13 ponorů dle lokalit)

Borek Kapitančik:

Když už děláte v rádiu, je důležitý, aby se o vás mluvilo

Hlas moderátora rádia Kiss Hády Borka Kapitančika zaznívá z reproduktorů po celé Moravě už téměř sedmnáct let. Baví, pobuřuje, provokuje, způsobuje radost i šok... Jeho majitel závidí Jennifer Lopez vysportované hýždě, Václavu Moravcovi účes a Davidu Beckhamovi peníze. A jaký Borek vlastně je? Stejný jako jeho oblíbené řecké olivy – buď ho máte rádi, nebo nesnášíte, ale lhostejný k němu být nelze...

Mluví se o vás jako o dvojníkovi Bruce Willise...

A ne? Však se na mě podívejte.

Máte Bruce rád jako herce?

Je sice pravda, že kdyby ho má žena potkala tady v Brně... tak možná... Ale jo, mám ho rád. Vůbec nežárlím...

A co Orlando Bloom? Váš vztah k němu je prý dost vyhraněný.

Na tohohle pána už žárlit nemusím, vysvětlil jsem manželce, že je pod její úroveň.

Radši se posunem jinam. Jste služebně nejstarším spikrem na jižní Moravě, kdy jste začínal?

V roce 1991 na Lesné, v Rádiu Brno 95,7. Konkrétně 4. listopadu, to si pamatuju dodneška.

Co vás přilákalo právě do rádia?

Po zkušenostech z koksové kotelny a několika pádech do kabelových kanálů v reaktorové hale v Dukovanech jsem si řekl, že vydělávat si rukama asi nebude pro mě ani lidstvo to pravý... Ale byl to vlastně můj sen už od dětství.

Co vás v rádiu nejvíc baví?

Klimatizace, fungující telefony, mýdlo a tekoucí voda. A přátelská atmosféra, bujaré večírky, otevřenost nadřízených, vstřícnost zahraničních i domácích konzultantů, vysoké platy a možnost kulturního vyžití v odborových rekreačních střediscích v Dubaji. A taky napjaté očekávání

vždycky jednou za tři měsíce, kdy nám průzkumy poslechovosti řeknou, kdo nás tentokrát opustí a co jsme zase udělali špatně a co dobře (většinou to bývá totéž).

Chystáte pro posluchače nějaké překvapení?

Uvidíme po prázdninách. To budou nové výsledky průzkumu poslechovosti.

Aha... A co vás v rádiu naopak nebaví?

To, že si někdy připadám jako Sisyfos...

Moderátor musí mít denně nové nápady. Kde berete inspiraci?

To je jednoduchá otázka, ale já neznám odpověď. Nevím... Nápad musí přijít sám, násilím to nejde. Asi se tomu říká kreativita.

V minulém životě jsem byl asi Řek.

Už víme, co můžete v práci. A co mimo ni?

Řecko a červené víno. Řecko miluju, možná jsem byl v minulém životě Řek. Ale asi ne, to bych nebyl tak tlustej... Jinak mě baví spánek, moje děti...

Co ženy a zpěv?

Zpěv taky, i když zpívat neumím. To se projeví právě po tom víně. Ženy... Mně stačí ta moje. Mám rád dobrý jídlo a dokonce i vaření. Zvládám i vepřo knedlo zelo.

Řecko milujete, kam byste se naopak podívat nechtěl?

Už James Bond říkal: Nikdy neříkej nikdy. Ale

rozhodně bych nechtěl třeba do komunistický Číny. Free Tibet!

Když se vrátíme k vašim začátkům a rádiu – proč jste zakotvil zrovna v Brně?

Já tu nekotvil, já se sem narodil! A jiné kotviště mi zatím nikdo nenabídl. Na tomto místě bych rád – zejména pro opilé řecké milionáře, kteří nevědí, co s eury – uvedl svou soukromou mailovou adresu: borek@mail.com.

Když zapnete rádio, posloucháte to svoje?

Kdyby bylo opravdu moje, poslouchal bych ho šestnáct hodin denně. Takhle jen při jízdě autem, škrábání brambor, sekání trávníku, opravování střechy a na zahrádce při sestavování rakety SS20 odcizené po částech v době totality v Adamovských strojárnách.

Jak to se sebou a rádiem vidíte do budoucna?

Těžko říct – možná to přestane bavit zaměstnavatele, možná mě... Já si věci neplánuju. Člověk nikdy neví, pro jistotu si nekupuju ani dlouhohrající desky... Co bude, to bude. Až budu v důchodu, tak asi budu hlavně dělat na zahrádce. A přes zimu spát.

Plány sice neděláte, ale máte nějaký životní sen?

Mám, několik. A až jich dosáhnu, bude to asi smutný, protože to bude znamenat, že jsem skončil... Chtěl bych si podat ruku s Ringo Starrem, zaplavat si s delfíny a mít vlastní olivový sad v Řecku.

Cokoliv rychlejšího než chůze mi připadá ponižující.

Dočetl jsem se, že nerad chodíte do posilovny...

Já do fitka nemůžu, se svou váhou bych tam všechno zničil. Pro mě byl problém i koupit houpací síť s dostatečnou nosností. Teda spíš houpací plachtu... Majitelé mě do posiloven ani nechtějí pouštět. Ale to nevadí, stejně by mě to nebavilo. Cokoliv rychlejšího než chůze mi připadá ponižující.

I třeba jízda na harleji?

To je něco úplně jinýho. (smích) To bych zkusil hned.

Někdo chodí do posilovny, aby si tak pěstoval image. Jak se o svoji v rádiu staráte vy?

Jak už to tak vypadá, asi jen tím, že se dennodenně snažím někoho naštvat. Ale taky vždycky chci někoho pobavit a potěšit. Jak říká Axl Rose nebo Madonna – není důležitý, jak se o vás mluví, ale že se o vás mluví.

Kdy jste do týmu přibrali Edu?

Přibrali? Našli jsme ho položenýho na zápraží rádia 16. července 2001.

Musel dělat nějaký casting?

Nemusel. Všichni tady viděli, že splňuje hlavní kritérium správného moderátora – jen vystrčí nos na ulici, hrozí mu zatčení pro krásu. Proto se mnou není na fotkách – Brad Pitt by uschl závistí.

Jak se vám s ním spolupracuje?

Výborně, je to stejnej... sympatickej dareba jako já.

Co dělal Eda předtím, než jste ho našli?

Pracoval pro madagaskarskou kontrarozvědku. Proto je celá jeho minulost zahalená tajemstvím.

Jak dlouho ještě plánuje zůstat v rádiu?

No, občas má zaječí úmysly, párkrát už nepřišel na vysílání.

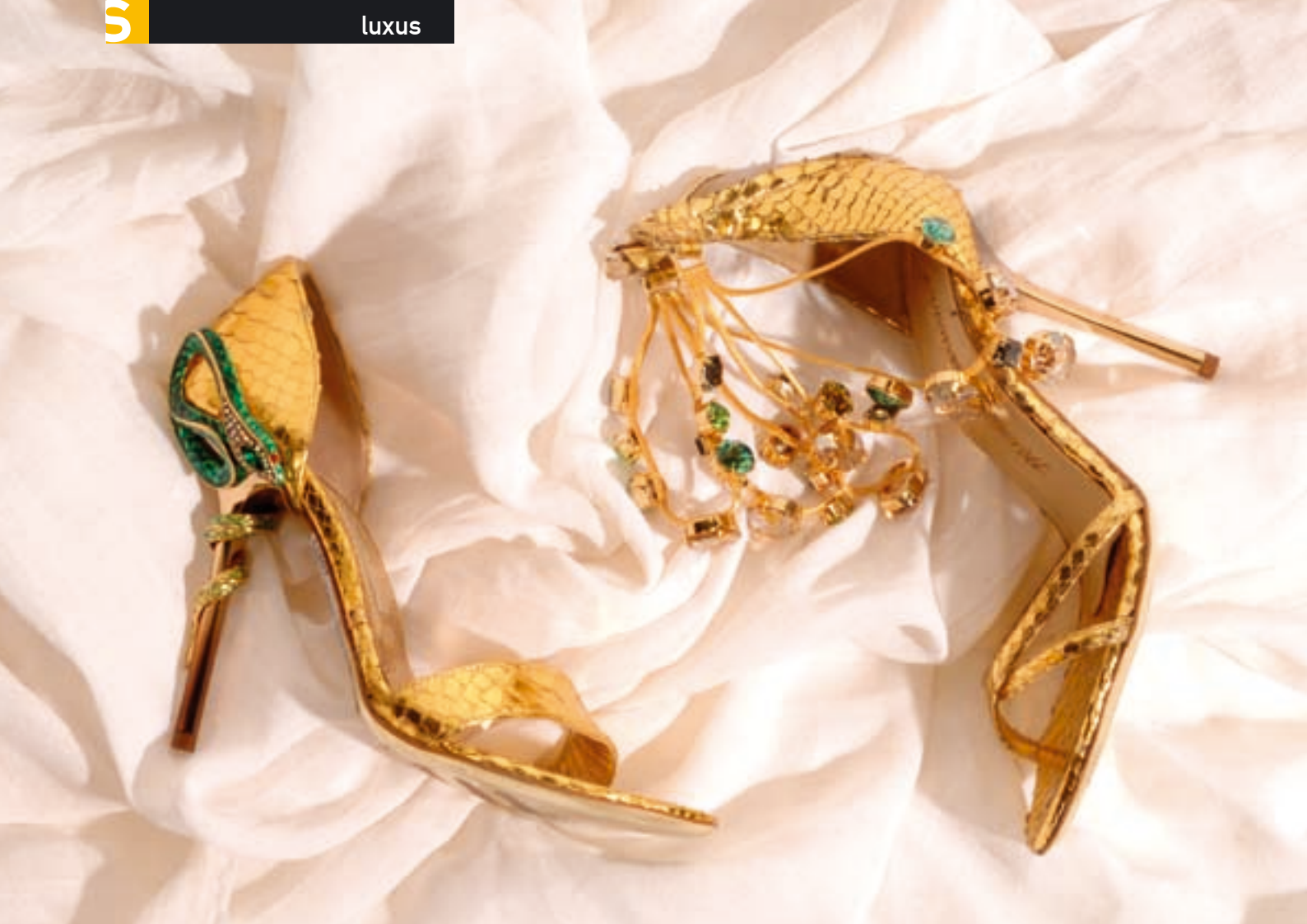
Co by Eda vzkázal čtenářům?

Naděje, že vyhraje v loterii, a kontrolní pracovníci finančního úřadu umírají poslední. Zdar junta!

A co byste jim vzkázal vy?

Láska prý je jako moře, když se v bouři utiší, každý z nás je vážně přesvědčen, že on to vyřeší, pak se nová bouře přizene, to je láska příteli, a jestli né – tak jsme se zmýlili.





Pietro di Martini – dopřejte si italský luxus



Stačí se rozhlédnout a hned je jasné, že Carrie ze Sexu ve městě, proslulá mánií nakupování bot, by se tu zaradovala a poplenila své konto. Dámské i pánské boty osmi italských značek se skví na bílém pozadí jako v klenotnictví. Exkluzivitou také mezi klenoty patří.

Pečlivý výběr nejlepších materiálů, ruční práce a v neposlední řadě jedinečný design jsou společným jmenovatelem značek Just Cavalli, Iceberg, Ginmarco Lorenzi, Vittorio Virgili, Pietro di Martini, Why, Romagnoli a Roccobarocco. Každá ale nabízí trochu jinou formu luxusu.

Jeden z nejpřednějších světových návrhářů Roberto Cavalli rozvinul své impérium, založené v roce 1960 ve Florencii, o kolekce **Just Cavalli** zaměřené na oblečení, boty a doplňky vhodné pro každodenní nošení. Dámské i pánské boty – sportovní i elegantní – rozšíří možnosti šatníku v nebyvalé míře. Páskové dámské střevičky či lodičky na vysokém podpatku dopomohou k elegantnímu vzhledu i běžnému dennímu oblečení. Solidní boty povýší jeansy na téměř společenské oblečení ve chvíli, kdy se pánům nechce do obleku. Zkrátka boty, ačkoliv chodí po zemi, můžeme směle nazvat vrcholem každého outfitu. O obuvi z ateliéru Roberta Cavalliho to platí dvojnásob.

Proč zatoužit po botách značky **Why** Alberta Venturiniho? Protože jsou krásné a elegantní, ať už je zdobí vrazedně vysoký podpatek, klín nebo úplně plochá podrážka. Why jsou prostě klasické „italky“ na první pohled a udělají hvězdu z každé, která je obuje.

Návrhářka Patrizia Geranimo rozšířila o kožené doplňky a obuv kolekce značky **Iceberg**, kterou založili roku 1962 její otec a strýc Silvano a Giuliano Geranimové. Ženská ruka, která pamatuje na exkluzivní vzhled i maximální možné pohodlí, je v návrzích nepřehlédnutelná. Obuv elegantní i sportovní zohledňuje protiklady lidské povahy a rozličné potřeby každé osobnosti, která se na značku Iceberg zaměří. Módní barevné ladění, nápadité ozdoby a pečlivý výběr materiálů reflektující poslední módní trendy jsou nutností pro vynikající vzhled, kvalitní provedení zase pro pohodlné nošení.

Vrchol luxusu představuje jméno **Ginmarco Lorenzi**. Dvanácticentimetrové podpatky jsou dominantou podzimní a zimní kolekce oslavující ženskost a vrcholnou eleganci. Kovové ozdoby v teplých i studených barvách nenechají nikoho na pochybách, že každý pár je unikátem a spíše než mezi „boty“ ho můžeme směle zařadit k luxusním výtvarným dílům. Linií obuvi na plat-



formách dominují semišové materiály, lakovaná či hadí kůže. Zdobí ji geometrické tvary, kovové prvky, emblémy a drobné vzorky.

Na výhradně pánské obutí se zaměřují tvůrci značky **Vittorio Virgili** ze Sant' Elpidio. Ručně šité boty s klasickými koženými podrážkami nesou heslo „kvalita a design“. Obuv Vittorio Virgili se vyznačuje natolik kvalitními materiály a skvělým zpracováním, že v jednom páru obuvi můžete při dokonalém pohodlí chodit v zimě i létě.

Stále módní a oblíbené balerinky, lehké pantoflíčky bez podpatků i pánská sportovní a ležérní obuv – to vše pochází z dílen **Romagnoli**. Styl značky **Roccobarocco** zase můžeme popsat jako kreativní, půvabný a zároveň avantgardní. Kabelky, tašky, peněženky, pásky a další doplňky patří k dlouhé řadě libůstek, které značka nabízí světu. Rocco Muscariello také obléká a obouvá hvězdy filmového a hudebního nebe – např. Claudii Cardinale nebo Lizu Minelli.

O krásné a kvalitní obuvi prostě nelze říct, že to jsou „jen boty“. Takové lahůdkové kousky patří spíše mezi výtvarné objekty, které přinášejí nejen estetický zážitek, ale i praktické využití.

Itálie má – jak známo – charakteristický tvar boty, kde jinde bychom tedy měli hledat to nej z módního obouvání... Brněnský i zlínský obchod Pietro di Martini to nejlepší z italského světa obuvi nabízí. Nenechte si jej ujít!

Pietro di Martini

Zámečnická 1, Brno
Tel.: 542 210 342

Po–Pá 10–19 hod.
So 10–13.30 hod.

Pietro di Martini Group

Nám. Míru 174, Zlín
Tel.: 571 817 291

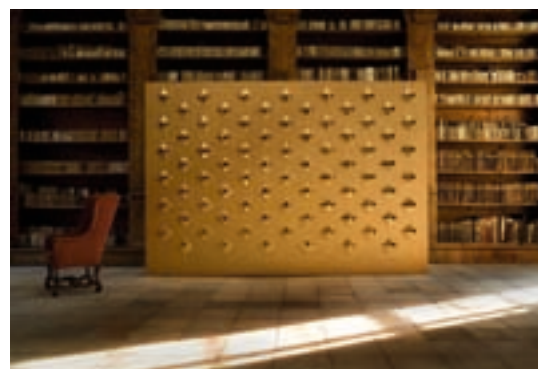
Po–Ne 9–21 hod.



Dopřejte svému interiéru originalitu

Chcete originálně oživit svůj domov nebo kancelář? Ideálním řešením jsou nápady Daniela Piršče, jehož tvorba zahrnuje design porcelánu a bytových doplňků, stejně jako kompletní návrhy interiérů. Mezi nejnovější výtvořky Studia Pirsc Porcelain patří svítidlo Roza. Jde o šlechtitelský počín roku, poprvé předvedený letos na „pěstitelské“ výstavě designu Salone del Mobile v Miláně. Toto stínidlo z biskvitového porcelánu smyslně rozzáří váš interiér a dodá mu jedinečnou atmosféru.

Pro moderně smýšlející připravil Daniel Piršča návrh 3D wallpaperu, který přináší neotřelý pohled na tapety do interiéru. Plastické porcelánové prvky jsou zcela novým řešením, které se uplatní na stěnách, ve veřejných prostorách, na recepcích... Stačí si jen vybrat z mnoha variant ze série pro léto 2008. 3D tapety se jednoduše instalují a díky své flexibilitě jsou vhodné do každého prostoru.



PIRSC

Svítidlo ROZA – v prodeji od září 2008 od 5000 Kč
3D wallpaper – od 7000 Kč za metr čtvereční

Studio Pirsc Porcelain

Kozí hrádek 2345, Mikulov 692 01
 tel.: 605 870 161
 pirsc@seznam.cz
 www.pirsc.cz

Poznejte luxusní pohled na svět



Oční optika Krouman

Josefská 1, Merhautova 77, Jugoslávská 11
 Brno
 info@optikkrouman.cz
 www.optikkrouman.cz



Neobyčejné stylové doplňky, šperky, hodinky, kabelky prvotřídní kvality a extravagantního designu se prodávají ve vybraných obchodech po celém světě pod značkou Daniel Swarovski Paris. V roce 1997 do kolekce přibylly i brýle. Společného jmenovatele mají tato malá umělecká díla v dokonalé technologii výroby křišťálů, kterou Swarovski předběhl konkurenci. Brýle Daniel Swarovski představují tu nejvyšší kvalitu, proto jsme se rozhodli je zařadit do stálé expozice v Optik Krouman. Naleznete zde obvykle deset modelů, pro vážné zájemce rádi připravíme kompletní prezentaci brýlí Swarovski nebo jiné oblíbené značky.

Proč byste měli navštívit právě Optik Krouman? Vyznáváme individuální přístup k zákazníkovi, náš kolektiv tvoří výhradně kvalifikovaní oční optici. Většina z nás jsou i optici – optometristé, kteří mohou vyměřovat dioptrie a aplikovat kontaktní čočky. V Optik Krouman najdete vždy to nejnovější z oboru, navíc patříme mezi nejrychlejší ve zhotovování zakázek. Naším hlavním cílem je spokojený zákazník, který se k nám bude dlouhodobě vracet. I proto všechny údaje o vašich nákupech zařazujeme do počítačové kartotéky a při další návštěvě můžeme snáze splnit vaše přání. Společně s věrnostní kartou získáváte mnoho výhod. Stačí jen přijít!

Gucci doprovodí každý váš krok



Gucci by GUCCI Pour Homme, snoubící v sobě prvky tradice i luxusu „made in Gucci“, je novým „vyjádřením“ moderního muže, který nehodlá kopírovat styly kolem sebe. Hlava a srdce vůně se nesou ve znamení lehké svěžesti esence cypřišů, mořské brízy, bergamotu a fialky. Ve vlastním srdci vůně dominuje maskulinní kadidlo, kůže a tabák. Ambra povyšuje kompozici do sféry exkluzivity a zrnka černého pepře zajišťují pikantní jiskření. Elegantní základ pevně stojí na dřevitých tónech cedru, pačuli a amyrisu.

Autogram zakladatele společnosti Guccia Gucciho, zdobící flakóny i krabičky, je spolu s pruhem a drobným koňským udidlem charakteristickým „podpisem“ značky, která okouzluje už 87 let módní znalce po celém světě.



Dámská vůně Gucci by Gucci Eau de Toilette je elegantně podmanivou a jemnější verzí Gucci by Gucci Eau de Parfum, s níž tvoří dvojici, která se podle své autorky – kreativní ředitelky Fridy Giannini – má stát nezbytným doplňkem každého vašeho kroku. Chyprová vůně je oduševnělou ženskou kompozicí květinového koncertu plného vřelých tónů. Srdce tepe v rytmu tahitských obřadních květů tiaré a lilí, základ staví na jemně mléčném akordu pižma a medu, jenž jí propůjčují elegantní a přitom nepatrně exotickou duši.

FAnn parfumerie

Jandáskova 24
621 00 Brno
Seznam 36 FAnn parfumerií: www.fann.cz



Lehké francouzské víno Beaujolais Nouveau je připravováno z odrůdy modré Gamay, jejíž bobule obsahují bílou šťávu. Nakvašení probíhá velmi rychle v průběhu 4–5 dnů. Za tuto dobu má víno získat charakteristickou ovocnou vůni, aniž by se vyluhovalo příliš tříslovin. Postup je náročný na přesnost, proto vinaři v kraji Beaujolais musejí svou práci odvádět dokonale. Kromě specifické přípravy se Beaujolais Nouveau proslavilo tím, že jej lze velmi brzo konzumovat. Na trh se uvádí zásadně třetí listopadový čtvrtek – propracovaná logistika umožňuje okusit toto multi-kulturní víno lidem z celého světa v jednom okamžiku.

Ten už tradičně ohlašuje rčení „le beaujolais nouveau est arrivé!“

Beaujolais Nouveau má tmavě červenou až granátovou barvu, vysoký lesk a viskozitu. Výborně se hodí k drůbeži, delikátní je též v kombinaci s paštikami a jemnými sýry. Lze ho zakoupit u velkoobchodní společnosti Wine life s. r. o., která zajišťuje dopravu zdarma po celé Moravě.

Beaujolais Nouveau je tady!

Wine Life
velkoobchod nápoj • potraviny • tabákem

Wine life s. r. o.

Železná 7b
Brno-Horní Heršpice 619 00
tel.: 548 427 010, fax: 548 427 017
e-mail: obchod@winelife.cz
www.winelife.cz



AVE soft

AVE Soft s.r.o. - tvůrce CRM informačních systémů **EVOLIO**, oceněný v soutěži Microsoft Industry Awards za přínos, inovaci a excelenci v technologii .NET.

AVE Soft s.r.o. - Váš partner v řízení klientsko obchodních vztahů.

www.avesoft.cz

We understand
your legal
matters

JUDr. Dušan Dvořák
Mgr. Adam Bezděk
JUDr. Martin Šmerda

info@dsblaw.eu
www.dsblaw.eu

dšb
LAWYERS






Jaroslav Zdeněk
výtvarník a galerista

mobil: 777 733 901
jarek.zdenek@seznam.cz



ADVOKÁTNÍ KANCELÁŘ
Mgr. Sofie Pondikasová

advokátka

Křenová 64 tel.: 545 214 856
602 00 Brno fax: 543 255 469
IČ: 71329421 mobil: 774 722 784

e-mail: pondikasova@akpondikasova.eu
web: www.akpondikasova.eu



APEK

**ASOCIACE
PRO
ELEKTRONICKOU
KOMERCI**

www.apek.cz

COPY CENTRUM



CEJL 91, BRNO

* KOPÍROVÁNÍ * TISKY * LAMINOVÁNÍ *
* VAZBY * VIZITKY * RAZÍTKA *
* KANCELÁŘSKÉ POTŘEBY *
* SPOTŘEBNÍ MATERIÁL PRO TISKÁRNY *

WWW.K-COPY.CZ

partner pro váš business



sofis partner

www.sofispartner.cz



**OKRESNÍ HOSPODÁŘSKÁ
KOMORA HODONÍN**

telefon: 518 610 621
e-mail: info@ohkhodonin.cz
www.ohkhodonin.cz

CREDITINFO CZECH REPUBLIC
PART OF CREDITINFO GROUP



**REGISTR
SOLVENTNÍCH
FIREM**

Creditinfo Czech Republic, s.r.o.
divize NEFI Bohemia
Hlinky 40
603 00 Brno
tel.: 541 247 463
mobil: 602 513 750
fax: 541 247 261
e-mail: nefi@cicr.cz

Advokátní kancelář
Mgr. Sofie Pondíková
545 214 856
774 722 784
pondikasova@akpondikasova.eu

**Asociace pro elektronickou
komerci (APEK)**
224 916 514
775 692 735
info@apek.cz

AVE Soft s. r. o.
596 123 962
777 587 648
info@avesoft.cz

**Creditinfo
Czech Republic, s. r. o.**
541 247 463
602 513 750
nefi@cicr.cz

D.S. Factoring, s. r. o.
545 135 432
dsfactoring@dimension.cz

DSB lawyers
info@dsblaw.cz

FAnn Retail, a. s.
541 227 975
info@fann.cz

IDOLO Fashion
542 213 411
info@idolofashion.cz

Jaroslav Zdenek
777 733 901
jarek.zdenek@seznam.cz

K-copy
545 210 700
cejl@k-copy.cz
info@k-copy.cz

MaxMara
542 221 817
info@maxmarabrno.cz

Morellato
776 040 268
777 255 661
morellato@centrum.cz

Okresní hospodářská komora Hodonín
518 610 621
518 340 103
info@ohkhodonin.cz

Optik Krouman
542 212 955
info@optikkrouman.cz

**ROWAN LEGAL,
sdružení advokátů**
543 524 680
rowanlegal@rowanlegal.com

Sofis partner, s. r. o.
603 418 065
info@sofispartner.cz

Studio Pircs Porcelain
605 870 161
pircs@seznam.cz

**TLC – Top Language
Centre, s. r. o.**
533 433 786
info@tlc.cz

TOKA s. r. o.
541 215 062
info@toka.cz

Wine life s. r. o.
548 427 010
obchod@winelife.cz

Technické specifikace a ceník inzerce 2008

cílové skupiny časopisu

Časopis Satisfakce je lifestyleový magazín vydávaný Unii pro rozhodčí a mediální řízení ČR, a. s. (firemní webová prezentace www.urmr.cz). Unie, která se specializuje na řešení majetkových sporů mimosoudní cestou, se prostřednictvím nového čtvrtletníku snaží komunikovat se svými partnery, klienty a širší odbornou veřejností.

Nejde však primárně o komunikaci na pracovní úrovni. Satisfakce čtenářům nabízí setkání s nevěšedními lidmi z oboru, zve je na zajímavé akce a poskytuje informace, kde se pobavit či jak relaxovat. Seznamuje s nevěšedními umělci a představuje jedinečné společenské i sportovní události, v závěru každého čísla předkládá i shrnutí aktuálního právního tématu. Poskytuje také inzertní prostor firmám, které mají co říct a nabídnout.

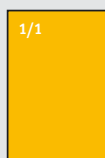
Satisfakce je určena především osobám ve vedoucím postavení v ekonomicky významných a činných subjektech, a to ze všech oblastí podnikání i státní sféry.

B2B – časopis směřuje k odborné veřejnosti a obchodním partnerům; cílem distribuce jsou ředitelé, představenstva a dozorcí orgány firem, jednatelé a majitelé firem, nejméně cílíme na vysoce postavené manažery; dále odborní „opinion makers“ (právníci, soudci, politici apod.) – v obsahu je tedy kladen důraz na dobré postavení představovaných firem na trhu, odbornost, majetek, prezentaci přes „obličej“ a „příběhy“ těchto zástupců vyšší střední třídy.

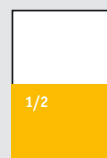
Možné formáty inzerce / PR článků jsou uvedeny v mm, ceny jsou uvedeny bez DPH:



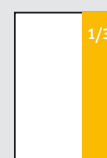
dvoustrana
spad 420x310 mm
R / PR: 60.000 Kč



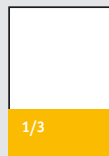
celá strana
spad 210x310 mm
zrcadlo 181x278 mm
R / PR: 35.000 Kč *



půl strana
spad 210x155 mm
zrcadlo 181x133,5 mm
R / PR: 20.000 Kč



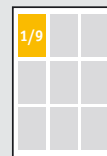
třetina
spad 68x310 mm
zrcadlo 56,3x278 mm
R: 15.000 Kč



třetina
spad 210x100 mm
zrcadlo 181x87 mm
R / PR: 15.000 Kč



čtvrtina
spad 210x77 mm
zrcadlo 181x66,5 mm
R: 12.000 Kč



devítina
bez spadu
zrcadlo 56,3x87 mm
R: 3.900 Kč

* Cena celostránkové inzerce umístěné na vnitřní straně obálky: dohodou

* Cena celostránkové inzerce umístěné na zadní straně obálky: dohodou

Vkládaná inzerce:

Možnost vkládané inzerce dohodou.

Speciální „formáty“ prezentace:

Speciální formáty inzerce a PR jsou plochy pro propagaci firem, značek a služeb v rámci pravidelných tematických bloků magazínu. Cena pro tyto prezentace je dohodována individuálně.

Benefity 2008 (při umístění inzerce v několika po sobě jdoucích vydáních):

sleva 10 % za 2 vydání,

sleva 15 % za 3 vydání,

sleva 25 % za 4 vydání.

Technické parametry pro inzerci:

Inzerce je nutno dodat v elektronické podobě ve formátu PDF (určeném pro tisk) spolu s certifikovaným barevným nátiskem. V opačném případě nepřebíráme garanci za požadovanou barevnost. Nepřijímáme inzerci na filmech. Použitelné datové nosiče: CD a DVD. Soubory lze zaslat také e-mailem (viz kontakt uvedený níže). Pro výrobu souboru PDF doporučujeme kompozitní (tj. neseparovaný) postscript, s vloženým nebo zakřiveným písmem. Rozlišení obrázků v PDF musí být min. 220 dpi a barevný režim CMYK, bez ICC profilů a přímých barev. V názvech souborů nesmí být použita diakritika ani speciální znaky. Na spadové straně je nutno přidat 3 mm na ořez. Doporučujeme odsadit text alespoň 5 mm od čistého formátu dovnitř. V případě dvoustrany požadujeme každou stranu samostatně. Použijte pouze ořezové značky (pasovací značky vypněte).

PR články umísťujeme do zrcadla sazby. Okraje strany (210x310 mm) jsou: 20 mm shora, 17 mm u vnější a spodní strany a 12 mm u vnitřní strany. Články mají 3 sloupce, mezi sloupci 6 mm. Komerční prezentace musí být zřetelně označena zkratkou (pr).

Podklady pro tvorbu inzerce:

texty ve formátu DOC, TXT, veškerá vektorová grafika ve formátu EPS, AI (Adobe Illustrator), obrázky ve formátu EPS, TIFF, JPG v rozlišení 300 dpi, fotografie minimálně 1:1 na lesklém papíře. V případě zájmu o grafické zpracování inzerce kontaktujte produkci studia Kobra Design, s. r. o., tel.: 541 214 448, mob.: 777 79 00 35, e-mail: info@kobra.cz.

Statut rozhodčích (arbitrážních) center v České republice

Stále více lidí – pohybujících se zejména v podnikatelském prostředí – se při uzavírání smluv setkává se začleněním rozhodčích doložek odkazujících na jmenovaného rozhodce, který je zapsán v seznamu rozhodců u určitého arbitrážního centra. Abychom našim čtenářům přiblížili postavení těchto center v systému českého práva a zvýšili jejich povědomí o fungování takovýchto subjektů z pohledu právních předpisů, zvolili jsme tentokrát jako právní téma statut rozhodčích center v České republice. Arbitráž je u nás upravena zákonem č. 216/1994 Sb., o rozhodčím řízení a o výkonu rozhodčích nálezů

rozhodčí soud na burzovní komoru. Můžeme zmínit také zákon č. 229/1992 Sb., na jehož základě může (nikoliv musí) rozhodčí soud působit při komoditní burze. Opět je tak dán zákonem odkaz na ustanovení stálého rozhodčího soudu. Pokud tedy dikci ZRŘ shrneme, není v něm nikde uvedeno ustanovení upravující postavení rozhodčích center. Rozhodčí centra vznikají také na základě právních předpisů, ovšem už nikoliv těch, na něž odkazuje ZRŘ. Tato centra jsou tedy soukromoprávní subjekty, které vznikají především na základě příslušných ustanovení zákona

je možné dle § 7 odst. 1 stanovit způsob určení rozhodce (popř. rozhodců). Dále je zde vzhledem k povaze ustanovení § 19 ZRŘ ponechána možnost, aby si strany dohodly postup, kterým mají rozhodci vést řízení. To vše lze upravit v rozhodčí smlouvě, resp. rozhodčí doložce, kterou mezi sebou strany uzavírají a v níž odkazují na pravidla vypracovaná konkrétním rozhodčím centrem. Ta obsahují konkrétní postupy pro případně vedené rozhodčí řízení a zajišťují tak stranám, že jejich řízení proběhne zcela dle požadavků právního řádu České republiky. Byť se z pohledu nedávné judikatury Nejvyššího soudu ČR¹⁾ nejedná

o podstatnou náležitost rozhodčí doložky, z hlediska obezřetnosti by důkladně propracovaná pravidla měla být její součástí. Tato pravidla a řády mohou určit způsob jmenování rozhodců, jejich počet, způsob řízení a jiné otázky související s činností rozhodců ad hoc sdružených u rozhodčího centra (včetně pravidel o nákladech řízení a odměňování rozhodců). K legitimitě těchto rozhodčích center a způsobu jejich činnosti se rozsudkem vyslovil také Krajský soud v Olomouci²⁾, který mimo jiné konstatoval, že „Strany si mohou dohodou určit okruh rozhodců, způsob jejich jmenování stranami či postup, jímž mají rozhodci vést řízení. I soukromé subjekty mohou vést seznam rozhodců a vydávat pro účastníky rozhodčího řízení pravidla, kterými se řízení řídí“.

Závěrem lze tedy shrnout, že rozhodci sdružení u jednotlivých rozhodčích center jsou rozhodci ad hoc, čímž vyhovují dikci ustanovení § 4 ZRŘ. Zároveň se řídí pravidly, která jim určily strany dohodou na základě ustanovení § 19 ZRŘ odkazem na pravidla rozhodčího centra, u kterého jsou rozhodci asociováni.

¹⁾Usnesení NS ČR ze dne 28. března 2007 sp. zn. 32 Odo 95/2006

²⁾Rozsudek Krajského soudu v Olomouci 22 Cm 18/2001-90 ze dne 30. května 2001 (potvrzen rozhodnutím Vrchního soudu v Olomouci ze dne 10. října 2001)

Mgr. Sofie Pondikasová, advokátka
ve spolupráci s Jakubem Juráskem



foto archiv

(dále jen „ZRŘ“). V § 2 tohoto zákona je uvedeno, že majetkové spory může rozhodovat jeden rozhodce, více rozhodců nebo stálý rozhodčí soud. Spory tedy lze vést prostřednictvím určeného rozhodce, který musí splňovat podmínky uvedené v ustanovení § 4 ZRŘ. Druhou možností jsou stálé rozhodčí soudy, které blíže upravuje ustanovení § 13 odst. 1 ZRŘ. Uvedený zákon sám o sobě stálé rozhodčí soudy nezřizuje, ale deleguje tuto pravomoc jiným zákonům. Jedním z nich je zákon č. 301/1992 Sb., který ke zřízení takového soudu opravňuje komory. Podle něj je zřízen Rozhodčí soud při Hospodářské komoře České republiky a Agrární komoře České republiky. Zákon č. 214/1992 Sb. přenáší pravomoc zřídit

č. 513/1991 Sb., obchodní zákoník ve znění pozdějších předpisů, jako obchodní společnosti. Popř. mohou být založena jako občanské sdružení rozhodců dle zákona č. 83/1990 Sb., o sdružování občanů. Ať už centrum zvolí jakoukoliv formu svého působení, půjde vždy o soukromoprávní subjekt zřízený dle soukromoprávních předpisů jmenovaných výše. Protože se však nemůže jednat o stálý rozhodčí soud a nejde ani o rozhodce (jak je definován v ustanovení § 4 ZRŘ), je možné definovat rozhodčí centrum jako subjekt soukromého práva, který určitým specifikovaným způsobem sdružuje rozhodce, poskytuje jim administrativní zázemí a stanovuje pravidla postupu rozhodčího řízení. V rozhodčí smlouvě



SDRUŽENÍ
ADVOKÁTŮ

PRAHA · BRNO · BRATISLAVA

- právo informačních a komunikačních technologií
- veřejné zakázky a PPP
- arbitrážní řízení
- fúze a akvizice
- právní vztahy k nemovitostem

www.rowanlegal.com

...řešte svoje věci kdekoliv

“Čas jsou prý peníze, ale peníze se nerovnájí času. Bez peněz se dá ještě vždy mnoho udělat, bez času nic.”
JAN NERUDA



Portál E-ARBITER je internetovým rozhraním pro rozhodčí řízení on-line, vedené prostřednictvím Unie pro rozhodčí a mediační řízení ČR, a.s. Na jeho platformě je vytvořeno pro každý jednotlivý spor vlastní on-line soudní fórum, kde celé řízení probíhá. Proces řešení sporu je založen pouze na elektronické komunikaci, a to od podání rozhodčí žaloby až po vydání rozhodčího nálezů.

On-line průběh umožňuje účastníkům sporu se kdykoliv přihlásit do soudního fóra a vidět tak aktuální stav řízení a elektronický spis. Ihned je možné podat jakékoli podání či předložit důkaz.

Odpadají výdaje za korespondenci, ztracené a nedoručené dopisy či předvolání. Řízení je účastníkem vedeno z vlastní kanceláře nebo z kteréhokoli místa na světě – bez papírování a osobní účasti na jednáních.

Rozhodčí řízení vedené prostřednictvím on-line soudního fóra portálu E-ARBITER zvyšuje komfort, šetří čas a snižuje náklady. To vše při zachování plné legálnosti a legitimacy procesu, v němž je hlavní důraz kladen na bezpečnost a ochranu komunikace. Naplněným mottem portálu E-ARBITER je „**SVOBODA KDEKOLIV KDYKOLIV**“



provozovatel portálu E-ARBITER.cz
Unie pro rozhodčí a mediační řízení ČR, a.s.
office: Cejl 91, Brno 60200 Česká republika
Recepce tel.: +420 545 242 598
GSM brána: +420 739 573 440
Fax: +420 545 210 245
E-mail: unie@urmr.cz
Web: www.e-arbiter.cz, www.urmr.cz